

საქართველოს ენერგეტიკისა და წყალმომარაგების  
მარეგულირებელი ეროვნული კომისია

დამტკიცებულია კომისიის  
2012 წლის 29 მარტის  
№9/1 გადაწყვეტილებით

წლიური ანგარიში

2011 წელი

ქუთაისი  
მარტი 2012 წელი

## შინაარსი

	<b>რეზიუმე</b>	<b>88</b>
	<b>3</b>	<b>3</b>
<b>1.</b>	<b>ელექტროენერგეტიკა</b>	<b>5</b>
1.1	ლიცენზირება	5
1.2	სალიცენზიო პირობების დაცვის მონიტორინგი	7
1.3	სადავო საკითხების განხილვა და გადაწყვეტა	8
1.4	სატარიფო მეთოდოლოგია	8
1.5	ცვლილებები სატარიფო განაკვეთში	9
1.6	ელექტროენერგეტიკული ბაზარი	12
1.7	მომსახურების ხარისხის მართვა	22
<b>2.</b>	<b>ბუნებრივი გაზის სექტორი</b>	<b>25</b>
2.1	ლიცენზირება	25
2.2	სალიცენზიო პირობების დაცვის მონიტორინგი	25
2.3	სადავო საკითხების განხილვა და გადაწყვეტა	26
2.4	ცვლილებები სატარიფო განაკვეთში	26
2.5	ბუნებრივი გაზის ბაზარი	27
<b>3.</b>	<b>წყალმომარაგება</b>	<b>29</b>
3.1	ლიცენზირება	29
3.2	სადავო საკითხების განხილვა და გადაწყვეტა	29
3.3	სატარიფო მეთოდოლოგია	30
3.4	ცვლილებები სატარიფო განაკვეთში	30
3.5	სასმელი წყლის მიწოდება	31
<b>4.</b>	<b>ინსტიტუციონალური ურთიერთობები</b>	<b>33</b>
4.1	სამართლებრივი საქმიანობა	33
4.2	საზოგადოებასთან და საერთაშორისო ორგანიზაციებთან ურთიერთობა	34
<b>5.</b>	<b>მმართველობითი ფუნქციები</b>	<b>36</b>
5.1	ბიუჯეტი	36
5.2	ადამიანური რესურსების მართვა და საქმისწარმოება	37
<b>6.</b>	<b>სტატისტიკური მონაცემები</b>	<b>39</b>

## რეზიუმე

საქართველოს ენერგეტიკისა და წყალმომარაგების მარეგულირებელი ეროვნული კომისია პირვანდელი სახით 1997 წლის აგვისტოში შეიქმნა „ელექტროენერგეტიკის შესახებ“ საქართველოს კანონის საფუძველზე. თავდაპირველად იგი ელექტროენერგეტიკის სექტორს არეგულირებდა, ხოლო 1999 წლის აპრილიდან მას დამატებით ბუნებრივი გაზის სექტორის რეგულირების ფუნქცია მიენიჭა. 2007 წლის 20 ნოემბერს საქართველოს პარლამენტმა „ელექტროენერგეტიკისა და ბუნებრივი გაზის შესახებ“ საქართველოს კანონში შეიტანა დამატებები და ცვლილებები, რომელთა მიხედვითაც კომისიას კიდევ ერთი ფუნქცია – წყალმომარაგების სექტორის რეგულირება დაეკისრა.

წინამდებარე წლიურ ანგარიშში დაწვრილებითაა გადმოცემული ის რაოდენობრივი და ხარისხობრივი ცვლილებები, რომლებიც განხორციელდა კომისიის მიერ 2011 წელს და მან დადებითი ასახვა ჰპოვა აღნიშნული დარგების განვითარებაში.

კვლავ (2007 წლიდან) უდევციტოდ მუშაობს ელექტროენერგეტიკა. 2011 წელს ქვეყანაში სულ წარმოებულია 9912,2 მლნ კვტ.სთ ელექტროენერგია, ანუ თითქმის იგივე, რაც 2010 წელს. შედარებით სწრაფად გაიზარდა ელექტროენერგიის მოხმარება (7,4%-ით). საანგარიშო წელს ელექტროენერგიის წარმოებამ მოხმარებას გადააჭარბა 7,1%-ით. წარმოებული ელექტროენერგიიდან 78,6% მოდის ჰესებზე, 21,4% – თესებზე. დადებითმა ელექტრობალანსმა შესაძლებელი გახადა 2011 წელს ექსპორტზე გატანილიყო თითქმის 1 მლრდ კვტ.სთ (930,6 მლნ კვტ.სთ).

განსაკუთრებით მნიშვნელოვანი პროგრესია გასულ წლებთან შედარებით. 2005 წელთან შედარებით საქართველოში ელექტროენერგიის წარმოება გაიზარდა 44,1%-ით, მოხმარება – 18%-ით. შედეგად, იმპორტი შემცირდა 3-ჯერ, ხოლო ექსპორტი გაიზარდა 7,6-ჯერ. 2005 წელს ქვეყანაში ელექტროენერგიის დეფიციტმა თითქმის მილიარდ კვტ.სთ-ს მიაღწია (-962 მლნ კვტ.სთ), 2011 წელს კი მისი სიჭარბე 655,6 მლნ კვტ.სთ-ს უდრიდა.

პოზიტიური ძვრებია ბუნებრივი გაზის სექტორში. 2011 წელს საქართველოს მიეწოდა 1750 მლნ კუბ.მ ბუნებრივი გაზი, რომელიც წინა წლის მაჩვენებელზე 60%-ით მეტია. საგრძნობლად გაუმჯობესდა ქვეყნის წყალმომარაგება. დარგში წარმატებით სრულდება სარეაბილიტაციო სამუშაოები.

საქართველოს ენერგეტიკასა და წყალმომარაგებაში, 2012 წლის 1 იანვრის მდგომარეობით, 85 ლიცენზია მოქმედებს, მათ შორის, 20 – ელექტროენერგეტიკაში (13 – წარმოება, 3-3 – გადაცემა და განაწილება, 1 – დისპეტჩერიზაცია), 57 – ბუნებრივი გაზის სექტორში (56 – განაწილება, 1 – ტრანსპორტირება) და 8 – წყალმომარაგებაში.

2011 წელს კომისიამ განიხილა მოხმარებელთა და კომპანიებს შორის 858 სადაო საკითხი, რომელთაგან 667 (77,7%) გადაწყდა მორიგებით, ხოლო 151 (17,6%) ღვა კომისიის გადაწყვეტილებით დამთავრდა მომხმარებელთა სასარგებლოდ. საბოლოო ჯამში, კომისიამ მომხმარებლებს ჩამოაწერა 480 000 ლარზე მეტი.

კომისია ახორციელებს ლიცენზიატების საქმიანობის მუდმივ მონიტორინგს. ლიცენზიატები ყოველწლიურად წარუდგენენ კომისიას ანგარიშებს (როგორც ტექნიკურს, ასევე ფინანსურს), რომელთა ანალიზის მიხედვითაც მზადდება სათანადო დასკვნები.

ცნობილია, რომ სწორი სატარიფო პოლიტიკის გატარება უმნიშვნელოვანესი საკითხია არა მარტო ენერგეტიკულ და წყალმომარაგების სექტორებში, არამედ მთლიანად ქვეყნის ეკონომიკისა და ეკონომიკური რეფორმების წარმატებით განხორციელებისათვის. აღნიშნულის გათვალისწინებით კომისიას კანონის საფუძველზე სამივე რეგულირებადი დარგისათვის შემუშავებული აქვს სატარიფო მეთოდოლოგიები. ზოგადად, ტარიფების დადგენის პრინციპია განხორციელებული ინვესტიციის გონივრულ ვადებში უკუგებისა და მიმდინარე ხარჯების დაფარვის უზრუნველყოფა. ბუნებრივი გაზის სექტორში ასეთი მეთოდოლოგია მოქმედებს 1999 წლიდან, ხოლო წყალმომარაგებაში – 2008 წლიდან. რაც შეეხება ელექტროენერგეტიკას, აქ ახალი სატარიფო მეთოდოლოგია მიღებულ იქნა 2011 წლის 8 ივნისს და მასში, წინა მეთოდოლოგიისაგან განსხვავებით, უპირატესობა ეძლევა ხარჯების შემცირების სტიმულირებას.

აღნიშნული მეთოდოლოგიები დაედო საფუძვლად საანგარიშო წელს სატარიფო განაკვეთებში განხორციელებულ ცვლილებებს, თუმცა ამ პერიოდში მოსახლეობისთვის ტარიფი კვლავ სტაბილურია და არც ელექტროენერჯისა და არც ბუნებრივ გაზზე არ შეცვლილა.

დადგენილი ტარიფები, ჩვენი აზრით, სამართლიანად აბალანსებს კომპანიებისა და მომხმარებელთა ინტერესებს.

გატარებულ ღონისძიებათა შედეგად უფრო კონკურენტუნარიანი გახდა საქართველოს ენერგეტიკული ბაზარი, ნაწილობრივ დერეგულირებულია ბუნებრივი გაზის მიწოდება, ხოლო სრულად დერეგულირებული – 13 მგვტ-მდე სიმძლავრის და 2008 წლის 1 აგვისტოს შემდეგ აშენებული ელექტროსადგურები. ბოლო წლებში დადებითი ცვლილებები განიცადა ელექტროენერგეტიკული ბაზრის ძირითადმა მახასიათებლებმა.

საანგარიშო წელს საგრძნობლად გაუმჯობესდა მომხმარებელთა ენერგეტიკული მომსახურების ხარისხი, ამალღდა უწყვეტი ელექტრომომარაგება, საგრძნობლად გაუმჯობესდა წყალმომარაგება.

ანგარიშს ერთვის სტატისტიკური ინფორმაცია კომისიის მიერ გაწეული საქმიანობისა და მასთან დაკავშირებული საკითხების შესახებ.

# 1. ელექტროენერგეტიკა

## 1.1. ლიცენზირება

კომისია ელექტროენერგეტიკის სექტორში გასცემს უვადო ლიცენზიებს შემდეგ საქმიანობებზე:

- ელექტროენერგიის წარმოება;
- ელექტროენერგიის განაწილება;
- ელექტროენერგიის გადაცემა;
- ელექტროენერგიის დისპეტჩერიზაცია.

### 1.1.1. ელექტროენერგიის წარმოება

ელექტროენერგიის წარმოების საქმიანობას საქართველოში ახორციელებს 13 ლიცენზიატი.

ლიცენზიის გარეშე ელექტროენერგიის წარმოების საქმიანობას ასევე ახორციელებს 33 მცირე ელექტროსადგური (13 მვტ-მდე სიმძლავრის). საანგარიშო წელს ელექტროენერგიის წარმოების ლიცენზირებასთან დაკავშირებით მომზადდა კომისიის შემდეგი გადაწყვეტილებები:

- „შპს ორთაჭალჭესი 2007“-ის ელექტროენერგიის წარმოების ლიცენზიის გაუქმებასა და სს „ენერგო-პრო ჯორჯიას“ ელექტროენერგიის წარმოების ლიცენზიაში ცვლილებების შეტანის შესახებ“ (გად. №5/1 02.03.2011წ.);
- „შპს „საქნახშირზე (ჯი-აი-ჯი ჯგუფი)“ ელექტროენერგიის წარმოების წინასწარი ლიცენზიის გაცემის შესახებ“ (გად. №25/1 11.10.2011წ.);
- „საქართველოს ენერგეტიკის მარეგულირებელი ეროვნული კომისიის 2000 წლის 23 თებერვლის №8 გადაწყვეტილებაში ცვლილების შეტანის შესახებ“ (გად. №24/2 01.12.2011წ.), სამეწარმეო სუბიექტის სახელის ცვლილებასთან დაკავშირებით (შპს „თბილისის წყალი“ შეიცვალა „ჯორჯიან უოთერ ენდ ფაუერით“).

### 1.1.2. ელექტროენერგიის განაწილება

ელექტროენერგიის განაწილების საქმიანობას საქართველოში ახორციელებს 3 ლიცენზიატი – სს „თელასი“, სს „ენერგო-პრო ჯორჯია“ და სს „კახეთის ენერგოდისტრიბუცია“.

- სს „თელასი“ ელექტროენერჯის განაწილებას ახდენს თავის სამოქმედო არეალში 110-35-10-6-0,4 კვ ძაბვის ქსელებით.
- სს „ენერგო-პრო ჯორჯია“ ელექტროენერჯის განაწილებას ახდენს საქართველოს მთელ ტერიტორიაზე (კახეთისა და თბილისის გარდა) 110-35-10-6-0,4 კვ ძაბვის ქსელებით.
- სს „კახეთის ენერგოდისტრიბუცია“ ელექტროენერჯის განაწილებას ახდენს კახეთის რეგიონში 10-6-0,4 კვ ძაბვის ქსელებით.

### 1.1.3. ელექტროენერჯის გადაცემა

ელექტროენერჯის გადაცემის საქმიანობას საქართველოს ელექტროენერჯეტიკის სექტორში ახორციელებს 2 ლიცენზიატი – შპს „საქართველოს სახელმწიფო ელექტროსისტემა“ და სს „საქრუსენერგო“, ხოლო შპს „ენერგოტრანსზე“ გაცემულია წინასწარი ლიცენზია.

- შპს „საქართველოს სახელმწიფო ელექტროსისტემა“ ფლობს 500-220-110-35 კვ ძაბვის ქვესადგურებსა და 220-110-35 კვ ძაბვის შიდა სასისტემო და სისტემათაშორისო ელექტროგადამცემ ხაზებს.
- სს „საქრუსენერგო“ ფლობს 500 კვ ძაბვის შიდა სასისტემო და სისტემათაშორისო ელექტროგადამცემ ხაზებს.
- შპს „ენერგოტრანსი“ ახალი 500/400 კვ გადამცემი სისტემის მესაკუთრეა, ხოლო მისი 100%-იანი წილის მფლობელია შპს „საქართველოს სახელმწიფო ელექტროსისტემა“.

საანგარიშო 2011 წელს ელექტროენერჯის გადაცემის საქმიანობის ლიცენზირებასთან დაკავშირებით კომისიაში მომზადდა გადაწყვეტილება „საქართველოს ენერჯეტიკის მარეგულირებელი ეროვნული კომისიის 2002 წლის 20 დეკემბრის №100 გადაწყვეტილებაში ცვლილების შეტანის შესახებ“ (გად. №35/1 28.12.201წ.), რომლის თანახმადაც შპს „საქართველოს სახელმწიფო ელექტროსისტემის“ ელექტროენერჯის გადაცემის ლიცენზიაში შევიდა ცვლილება იურიდიულ-სამართლებრივი ფორმის ცვლილებასთან დაკავშირებით („შპს“ შეიცვალა „სააქციო საზოგადოებით“).

#### 1.1.4. ელექტროენერჯის დისპეტჩერიზაცია

საქართველოში მოქმედი კანონმდებლობის შესაბამისად გაიცა დისპეტჩერიზაციის საქმიანობის მხოლოდ ერთი ლიცენზია, რომელსაც ფლობს შპს „საქართველოს სახელმწიფო ელექტროსისტემა“ (ლიცენზიის გაცემის თარიღი – 2002 წლის 20 დეკემბერი; № 004; სერია 13.). დისპეტჩერიზაციის ლიცენზიატი პასუხისმგებელია საქართველოს ენერგოსისტემის ოპერატიულ მართვასა და მის მდგრადობაზე. ცენტრალური სადისპეტჩერო უზრუნველყოფს ენერგოსისტემის, როგორც ერთიანი ობიექტის მუშაობას.

2011 წელს ელექტროენერჯის დისპეტჩერიზაციის საქმიანობის ლიცენზირებასთან დაკავშირებით კომისიაში მომზადდა გადაწყვეტილება: „საქართველოს ენერგეტიკის მარეგულირებელი ეროვნული კომისიის 2002 წლის 20 დეკემბრის №100 გადაწყვეტილებაში ცვლილების შეტანის შესახებ“ (გად. №35/1 28.12.201წ.), რომლის თანახმადაც შპს „საქართველოს სახელმწიფო ელექტროსისტემის“ ელექტროენერჯის დისპეტჩერიზაციის ლიცენზიაში შევიდა ცვლილება სამართლებრივი ფორმის ცვლილებასთან დაკავშირებით („შპს“ შეიცვალა „სააქციო საზოგადოებით“).

#### 1.2. სალიცენზიო პირობების დაცვის მონიტორინგი

2011 წელს რეგულირებად საწარმოებში ძირითადად ელექტროენერჯის განაწილების ლიცენზიატების ქსელისა და აღრიცხვის ხელსაწყოების ტექნიკური მდგომარეობის სტანდარტებთან შესაბამისობის დადგენისათვის განხორციელდა 10 მივლინება. გამოვლენილ ხარვეზებთან დაკავშირებით მიეცათ შესაბამისი მითითებები საწარმოებს და გადამოწმდა ხარვეზების გამოსწორების შესახებ ინფორმაციები.

საანგარიშო წელს ელექტროენერჯის წარმოების მოცულობამ შეადგინა 9912.2 გიგავტ.სთ (რაც 44 %-ით მეტია 2005 წლის მაჩვენებელზე). მნიშვნელოვნად გაიზარდა ელექტროენერჯის საერთო მოხმარება, რომელმაც შეადგინა 9257 გიგავტ.სთ (18%-ით მეტი 2005 წლის მაჩვენებელზე და 9,7%-ით მეტი წინა წელთან შედარებით). შეიცვალა წარმოებული ელექტროენერჯის სტრუქტურა, კერძოდ, თბოელექტროსადგურებში წარმოებულმა ელექტროენერჯიამ შეადგინა მთლიანი წარმოების 21,4% (2005 წელს – 15 %, ხოლო 2010 წელს – 7%). ელექტროენერჯის გამანაწილებელ კომპანიებში წინა წლების მაჩვენებლებთან შედარებით ელექტროენერჯის მოხმარება გაიზარდა, განსაკუთრებით – სს „ენერგო-პრო ჯორჯიას“ არეალში (26 %-ით). ელექტროენერჯის ფაქტობრივი დანაკარგების კლების ტენდენცია გაგრძელდა სს „თელასსა“ და სს „ენერგო-პრო ჯორჯიას“ ქსელში, ხოლო სს „კახეთის ენერგოდისტრიბუციის“ ქსელში გაიზარდა წინა წლის მაჩვენებელთან შედარებით და 13.4 %-ით აღემატება ნორმატიულს.

2011 წელს მნიშვნელოვნად შეიცვალა იმპორტ-ექსპორტის მაჩვენებლებიც, კერძოდ, იმპორტი 2005 წელთან შედარებით შემცირდა 66%-ით, ხოლო ექსპორტი 2005 წელთან შედარებით გაიზარდა 7,6-ჯერ.

### 1.3. სადავო საკითხების განხილვა და გადაწყვეტა

ელექტროენერგეტიკის სექტორის სადავო საკითხების განხილვა ხდებოდა სამუშაო შეხვედრებზე, მოდავე მხარეების, მომხმარებელთა ინტერესების საზოგადოებრივი დამცველის სამსახურისა და კომისიის აპარატის თანამშრომელთა მონაწილეობით. მხარეების მიერ წარმოდგენილი და კომისიის აპარატის მიერ მოპოვებული მტკიცებულებების განხილვის საფუძველზე. დავების დიდი უმრავლესობა (დაახლოებით 95%) დამთავრდა მხარეთა მორიგებით. დავები, რომლებიც აღნიშნული პროცედურებით არ დასრულდა, კომისიამ განიხილა სხდომებზე და მიიღო შესაბამისი გადაწყვეტილებები.

2011 წლის სადავო საკითხების სტატისტიკა მოცემულია ცხრილში 1.1.

ცხრილი  
1.1

დავების რაოდენობა	გადაწყვეტილებით დარეგულირებული დავების რაოდენობა	მორიგებით სამუშაო შეხვედრებზე დარეგულირებული დავების რაოდენობა	განხილვის პროცესში მყოფი დავების რაოდენობა
401	24	337	40

გამანაწილებელ კომპანიებსა და აბონენტებს შორის დავების უმეტესი ნაწილი წყდებოდა აბონენტთა სასარგებლოდ და მათ 2011 წელს ელექტროენერგეტიკის სექტორში ჩამოეწერათ კომპანიების მიერ უკანონოდ დარიცხული თანხები 190 000 ათას ლარზე მეტი ოდენობით.

### 1.4. სატარიფო მეთოდოლოგია

2011 წლის 8 ივნისს კომისიის მიერ მიღებულ იქნა № 8 დადგენილება „ელექტროენერჯის ტარიფების დადგენის მეთოდოლოგიის დამტკიცების შესახებ“, რომლის გამოქვეყნებისთანავე ძალადაკარგულად გამოცხადდა „ელექტროენერჯის ტარიფების მეთოდოლოგიის, დადგენის წესების და პროცედურების დამტკიცების შესახებ“ კომისიის 1998 წლის 1 ივლისის №3 დადგენილება.

მოძველებული, სრული ღირებულების პრინციპზე დაფუძნებული სატარიფო მეთოდოლოგია შეიცვალა მოტივაციური წახალისებითი სატარიფო მეთოდოლოგიით, საუკეთესო ევროპული გამოცდილებისა და სტანდარტების შესაბამისად, რაც ხელს შეუწყობს საქართველოს ელექტროენერგეტიკულ სექტორში სტაბილური სატარიფო და საინვესტიციო გარემოს შექმნას.

ე.წ. ზღვრული ფასების მეთოდოლოგია (წახალისებითი რეგულირება) უზრუნველყოფს საოპერაციო დანახარჯების შემცირებას და, შესაბამისად, მოგების ზრდას, რაც ძლიერი ეკონომიკური სტიმულია. იგი ითვალისწინებს გრძელვადიანი



ტარიფების დადგენას და ამ პერიოდისთვის ხდება საშუალო ფასების დადგენა ინფლაციისა და ეფექტიანობის მაჩვენებლებზე. ეფექტიანობის მაჩვენებელი ითვალისწინებს წარმოების ზრდას და გარკვეულ გავლენას ახდენს ტარიფის სიდიდეზე.

გრძელვადიანი ზღვრული ფასების მეთოდით რეგულირებისას დანახარჯები ძირითადად კონტროლდება კომპანიების მიერ და ტარიფის ზედა ზღვრის პირობებში მათ ეძლევათ საშუალება თვითონვე დაადგინონ ტარიფის მიზანშეწონილი დონე. კომისია ადგენს საბაზისო ტარიფს რეგულირებად პერიოდზე, რომლის ხანგრძლივობასაც ასევე განსაზღვრავს კომისია. შემოსავალზე მოთხოვნის კორექტირება შესაძლებელია განხორციელდეს რეგულირების პერიოდის საბაზისო წლისათვის სამომხმარებლო ფასების ინდექსის, სავალუტო ინდექსისა და კორექტირების მაჩვენებლით, საწარმოს წინა რეგულირების პერიოდის ფაქტობრივი ფინანსური მონაცემების საფუძველზე.

ახალი მეთოდოლოგიის მიზანია შეიქმნას ელექტროენერჯის ტარიფების დადგენის ისეთი სამართლებრივი ბაზა, რომელიც უზრუნველყოფს ელექტროენერგეტიკული საწარმოებისათვის ეფექტიანი, ინოვაციური და სტაბილური სატარიფო სისტემების დადგენას, რაც უშუალოდ მიმართული იქნება მომხმარებელთა ინტერესების დაცვისაკენ და ერთმნიშვნელოვნად მოითხოვს მაღალი მომსახურების სტანდარტების შექმნას.

### 1.5. ცვლილებები სატარიფო განაკვეთში

ელექტროენერჯის სამომხმარებლო ტარიფების დონე უცვლელი დარჩა საანგარიშო წლის განმავლობაში. „ელექტროენერჯის ტარიფების შესახებ“ კომისიის 2008 წლის 4 დეკემბრის №33 დადგენილების შესაბამისად, ელექტროენერჯის სამომხმარებლო ტარიფების ზღვრული (ზედა ზღვარი) ოდენობები გამოიყურება შემდეგნაირად:

ცხრილი 1.2.

ელექტროენერჯის სამომხმარებლო (არასაყოფაცხოვრებო) ზღვრული (ზედა ზღვარი) ტარიფები ძაბვების მიხედვით, ღღგ-ის გარეშე, თ/კვტ.სთ

ძაბვა	სს „თელასი“ (თბილისის მომხმარებელი)	სს „კახეთის ენერჯოლისტრიბუცია“ (კახეთის რეგიონის მომხმ.)	სს „ენერჯო-პრო ჯორჯია“ (სხვა დანარჩენი რეგიონის მომხმარებელი)
220/380 ვ	13.56	11.698	13.56
6-10 კვ	12.618	8.106	9.968
35-110 კვ	7.28	6.412	8.274

2010-2011 წლებში განხორციელდა თბოელექტროსადგურების (გარანტირებული სიმძლავრის წყარო) სატარიფო ცვლილებები, ძირითადად გარანტირებული სიმძლავრის საფასურთან დაკავშირებით. აღნიშნული ცვლილება გამოწვეული იყო საკანონმდებლო ცვლილებით, რომლის შესაბამისადაც შეიცვალა გარანტირებული სიმძლავრის წყაროს საფასურის დადგენის პრინციპები. საქართველოს მთავრობის 2011 წლის 20 ივლისის №282 დადგენილების მიხედვით, შპს „მტკვარი ენერჯეტიკისა“ და შპს „საქართველოს საერთაშორისო ენერჯეტიკული კოორპორაციისთვის“ განისაზღვრა სიმძლავრის უზრუნველყოფის პერიოდი 2012 წლის 1 სექტემბრამდე. შესაბამისად, აღნიშნული კომპანიების მიერ კომისიაში შემოტანილ იქნა ახალი სატარიფო განაცხადები სიმძლავრის საფასურის დადგენის თაობაზე. მიღებული წესის მიხედვით განხორციელდა სატარიფო საქმისწარმოება და განისაზღვრა გარანტირებული სიმძლავრის საფასურის საბაზისო ოდენობები.

2010 წლის ნოემბერში განხორციელებული ყიდვა-გაყიდვის შესაბამისად, შპს „ჯიფაუერის“ მფლობელობაში გადავიდა სს „ენერჯი ინვესტის“ საკუთრებაში არსებული აირტურბინული ელექტროსადგური, რის საფუძველზეც შპს „ჯიფაუერმა“ განაცხადით მომართა კომისიას და მასზე გაიცა ელექტროენერჯის წარმოების ლიცენზია, ხოლო იმავდროულად, ასევე შესაბამისი მოთხოვნის საფუძველზე, გაუქმდა სს „ენერჯი ინვესტის“ სახელზე არსებული წარმოების ლიცენზია ყიდვა-გაყიდვის დასრულების მომენტიდან, ანუ 2010 წლის 1 დეკემბრიდან. გამომდინარე ზემოაღნიშნულიდან, კომისიის 2011 წლის 20 იანვრის №1 დადგენილებით ცვლილება შევიდა „ელექტროენერჯის ტარიფების შესახებ“ კომისიის 2008 წლის 4 დეკემბრის №33 დადგენილებაში და სს „ენერჯი ინვესტის“ ნაცვლად, გარანტირებული სიმძლავრის საფასურები და გარანტირებული სიმძლავრის წყაროს ელექტროენერჯეტიკული წარმოების ზღვრული ტარიფები განისაზღვრა შპს „ჯიფაუერისთვის“.

ასევე განისაზღვრა გარანტირებული სიმძლავრით უზრუნველყოფის მაქსიმალური პერიოდები, რომელთა გათვალისწინებითაც შპს „ელექტროენერჯეტიკული სისტემის კომერციული ოპერატორისათვის“ სავალდებულო გახდა 2012 წლის 1 სექტემბრამდე, დადგენილი წესით, გარანტირებული სიმძლავრის წყაროებისათვის გარანტირებული სიმძლავრის საფასურის ანაზღაურების უზრუნველყოფა, კერძოდ, შპს „მტკვარი ენერჯეტიკისთვის“ – არა უმეტეს 300 ლლისა, შპს „საქართველოს საერთაშორისო ენერჯეტიკული კოორპორაციისთვის“ (თბილსრესის №3 №4 ბლოკები) – არა უმეტეს 306 ლლისა და შპს „ჯიფაუერისთვის“ – არა უმეტეს 336 ლლისა.

მიმდინარე პერიოდისათვის საქართველოს ელექტროენერჯეტიკულ სივრცეში მოქმედი გარანტირებული სიმძლავრის წყაროებისთვის (თბოელექტროსადგურები) კომისიის მიერ განსაზღვრულია შემდეგი გარანტირებული სიმძლავრის საფასურები და გარანტირებული სიმძლავრის წყაროს ელექტროენერჯეტიკული წარმოების ზღვრული ტარიფები:

## თბოელექტროსადგურების ტარიფები დღგ-ის გარეშე

მაჩვენებლები	შპს „მტკვარი ენერჯეტიკა“ (თბილსრესის №9 ბლოკი)	შპს „საქართველოს საერთაშორისო ენერჯეტიკული კორპორაცია“, მათ შორის:		შპს „ჯიფაუერი“
		თბილსრესის №3 ბლოკი	თბილსრესის №4 ბლოკი	
გარანტირებული სიმძლავრის საფასური, ლარი/დღე	59811	41313		66612 (01.12-31.12/10)
		20016	21297	74356 (01.01.11 – დან) 55597 (01.01.12 – დან) 30120 (01.01.13 – დან)
გარანტირებული სიმძლავრის წყაროს ელექტროენერჯის წარმოების ზღვრული ტარიფი, თეთრი/კვტსთ	8.092	9.134		8.48

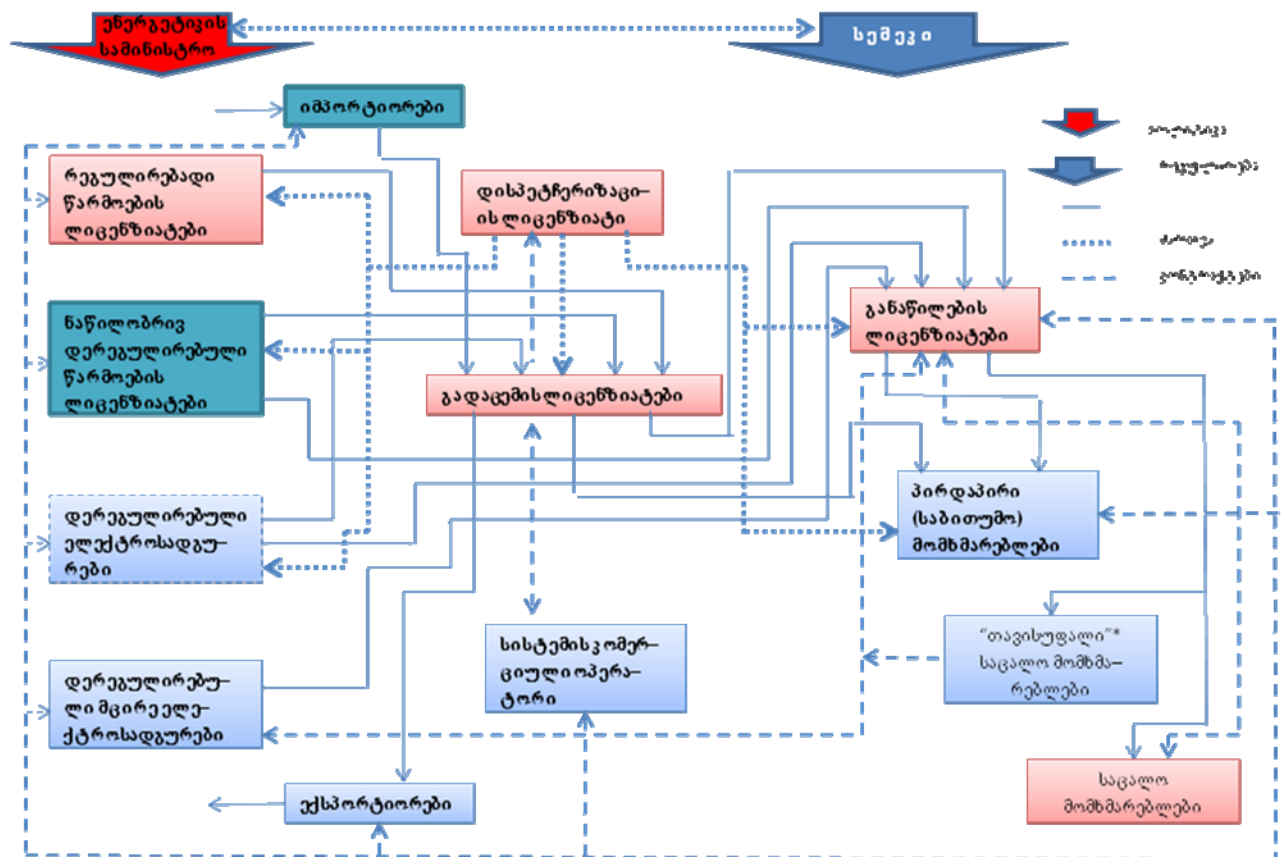
საანგარიშო პერიოდში მოხდა შპს „ორთაჭალქესი 2007“-ის შერწყმა სს „ენერგო-პრო ჯორჯიასთან“, რის საფუძველზეც სს „ენერგო-პრო ჯორჯია“ გახდა შპს „ორთაჭალქესი 2007“-ის უფლებამონაცვლე ყველა მატერიალური და არამატერიალური უფლებებისა და ვალდებულებების ნაწილში. აღნიშნულიდან გამომდინარე, კომისიის მიერ გაიცა წარმოების ლიცენზია სს „ენერგო-პრო ჯორჯიაზე“ („ორთაჭალქესის“ წარმოების საშუალებებზე). ამასთან, ცვლილება იქნა შეტანილი „ელექტროენერჯის ტარიფების შესახებ“ კომისიის 2008 წლის 4 დეკემბრის №33 დადგენილებაში შესაბამისი სახელწოდების ჩანაწერის სახით, რასაც არ გამოუწვევია რაიმე სატარიფო ცვლილება.

კომისიის 2011 წლის 7 აპრილის №5 დადგენილებით ცვლილება შევიდა „ელექტროენერჯის ტარიფების შესახებ“ კომისიის 2008 წლის 4 დეკემბრის №33 დადგენილებაში, რომლითაც წარმოების ლიცენზიანტებს – სს „ხრამქესი-1“-სა და სს „ხრამქესი-2“-ს – დაუდგინდათ ჰიდროელექტროსადგურების მიერ წარმოებული ელექტროენერჯის გასაყიდი გრძელვადიანი ზღვრული ტარიფები 2026 წლამდე. აქვე განისაზღვრა ტარიფების კორექტირების მექანიზმები.

## 1.6. ელექტროენერგეტიკული ბაზარი

### 1.6.1. ელექტროენერგეტიკული ბაზრის სტრუქტურა და ბაზრის ძირითადი სუბიექტების საწარმოო მაჩვენებლები 2011 წელს

საქართველოს ერთიან ენერგოსისტემაში შემავალი ყველა ელექტროსადგურის მიერ გამოშვებული და საქართველოში იმპორტირებული და საქართველოდან ექსპორტირებული მთელი ელექტროენერგიის ყიდვა-გაყიდვა ხორციელდება მხოლოდ პირდაპირი ხელშეკრულებებისა და შპს „ელექტროენერგეტიკული სისტემის კომერციული ოპერატორის“ მეშვეობით (სურ.1.1.). ამ უკანასკნელის ფუნქციებში შედის საბალანსო ელექტროენერგიის (სიმძლავრის) ყიდვა-გაყიდვა (მათ შორის, იმპორტსა და ექსპორტზე საშუალო და გრძელვადიანი ხელშეკრულებების გაფორმების გზით), სიმძლავრის სასისტემო რეზერვით უზრუნველყოფა, ელექტროენერგიის საბითუმო ვაჭრობაში მონაწილეობის მისაღებად კვალიფიციური საწარმოების რეგისტრაცია და ელექტროენერგიის ყიდვა-გაყიდვის შესახებ ერთიანი ბაზის, მათ შორის, აღრიცხვიანობის ერთიანი რეესტრის შექმნა და წარმოება. ელექტროენერგიის (სიმძლავრის) საბითუმო ბაზრის საქმიანობა ძირითადად რეგულირდება „ელექტროენერგიის (სიმძლავრის) ბაზრის წესებით“, რომელიც მტკიცდება საქართველოს ენერგეტიკისა და ბუნებრივი რესურსების მინისტრის ბრძანებით.



\* - საცალო მომხმარებლები რატიონირებულ ელექტროენერგიის უზრუნველყოფის მიზნით ელექტროსადგურებიდან

სურ.1.1. საქართველოს ელექტროენერგეტიკული ბაზრის სტრუქტურულ-ფუნქციონალური სქემა

ელექტროენერჯის საცალო ბაზრის ძირითად საკანონმდებლო-მარეგულირებელ საფუძველს წარმოადგენს „ელექტროენერჯის (სიმძლავრის) მიწოდების და მოხმარების წესები“, რომელიც მტკიცდება კომისიის დადგენილებით. ეს წესები არეგულირებს ურთიერთობებს, ერთი მხრივ, განაწილების ლიცენზიანტს, მცირე სიმძლავრის ელექტროსადგურსა და, მეორე მხრივ, ელექტროენერჯის საბოლოო მომხმარებელს შორის ელექტროენერჯის ყიდვის, გაყიდვის, განაწილების, გატარების ან/და მოხმარების დროს.

## 1.6.2. ელექტროენერჯეტიკული ბაზრის ძირითადი მახასიათებლები

საქართველოს პარლამენტის მიერ დამტკიცებული „საქართველოს ენერჯეტიკულ სექტორში სახელმწიფო პოლიტიკის ძირითადი მიმართულებების“ თანახმად, ელექტროენერჯეტიკის სექტორში დაგეგმილია და ხორციელდება კონკურენციის განვითარება და ეტაპობრივი ღერეგულირება.

საქართველოს ელექტროენერჯეტიკული ბაზრის ძირითადი მახასიათებლებია:

➤ საბაზრო წილები და სტრუქტურული ინდექსები:

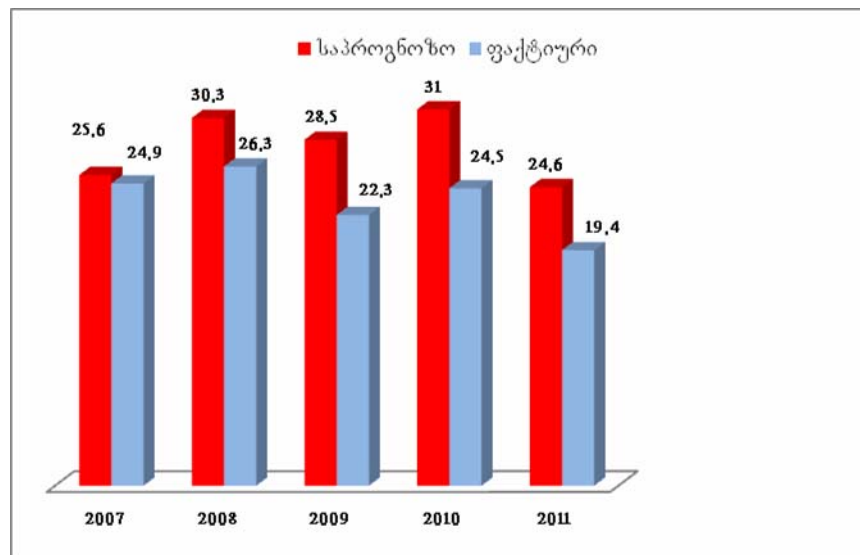
ელექტროენერჯეტიკული სექტორის ეკონომიკური მდგრადობის უზრუნველყოფისა და ინვესტიციების ხელშეწყობის მიზნით „საქართველოს ენერჯეტიკულ სექტორში სახელმწიფო პოლიტიკის ძირითადი მიმართულებების“ თანახმად, პირს ან პირთა ჯგუფს არა აქვს უფლება, ფლობდეს ელექტროენერჯის წარმოების ან განაწილების (პირდაპირი მომხმარებლებისთვის გატარებული ელექტროენერჯის გამოკლებით) მთლიანი მოცულობის 70%-ზე მეტს.

- საანგარიშო 2011 წელს საბაზრო წილები ელექტროენერჯის სამი უმსხვილესი მწარმოებლისათვის შეადგინდა: შპს „ენგურჰესისთვის“ – 32,6%-ს; შპს „მტკვარი ენერჯეტიკისთვის“ – 13%-ს; შპს „ვარდნილჰესების კასკადისთვის“ – 5,8%-ს. ამავე კომპანიებისათვის ჰერფინდალ-ჰირშმანის ინდექსმა შეადგინა  $HHI = 1265,4$ , ანუ გენერაციაში საქართველოს ენერგობაზარი შეიძლება შევაფასოთ, როგორც ზომიერად კონცენტრირებული ბაზარი. რაც შეეხება ნარჩენი შეთავაზების ინდექსს, შპს „ენგურჰესისათვის“ იგი შეადგენს  $RSI=136\%$ -ს, ე.ი. მისი სიმძლავრეები არ წარმოადგენს ძირითადს ელექტროენერჯიაზე მომხმარებელთა მოთხოვნილების დასაკმაყოფილებლად, ანუ მისი საბაზრო ძალაუფლება არ არსებობს.
- ელექტროენერჯის განაწილების ბაზარი მაღალკონცენტრირებულია ( $HHI = 2378,5$ ) და მნიშვნელოვანი საბაზრო წილი (42,6%) უჭირავს სს „ენერგო-პრო ჯორჯიას“.

➤ ბაზრის გახსნის მაჩვენებელი:

„საქართველოს ენერგეტიკულ სექტორში სახელმწიფო პოლიტიკის ძირითადი მიმართულებების“ მიხედვით, ელექტროენერჯის მყიდველს უფლება აქვს ელექტროენერჯია შეისყიდოს ელექტროენერჯის ნებისმიერი გამყიდველისაგან, თუ მისი წლიური მოხმარება 2010-2012 წლებში შეადგენს არანაკლებ 7 მლნ. კვტ.სთ-ს. აღნიშნული დადგენილების თანახმად, 2017 წელს საქართველოში ელექტროენერჯის შესყიდვა ნებისმიერი გამყიდველისაგან შეეძლება ყველა მომხმარებელს. ელექტროენერჯის გადაცემისა და განაწილების ლიცენზიატები ვალდებული არიან, უზრუნველყონ ელექტროენერჯის მყიდველისათვის ელექტროენერჯის გატარება. იმავედროულად „ელექტროენერჯეტიკისა და ბუნებრივი გაზის შესახებ“ საქართველოს კანონის თანახმად, მცირე ჰიდროელექტროსადგურებს უფლება აქვთ, ელექტროენერჯია მიყიდონ საცალო მომხმარებლებს. ზემოაღნიშნულის გათვალისწინებით შეიძლება ვიმსჯელოთ საქართველოში ელექტროენერჯეტიკული ბაზრის ლიბერალიზაციის (გახსნის) მაჩვენებელზე (სურ.1.2.).

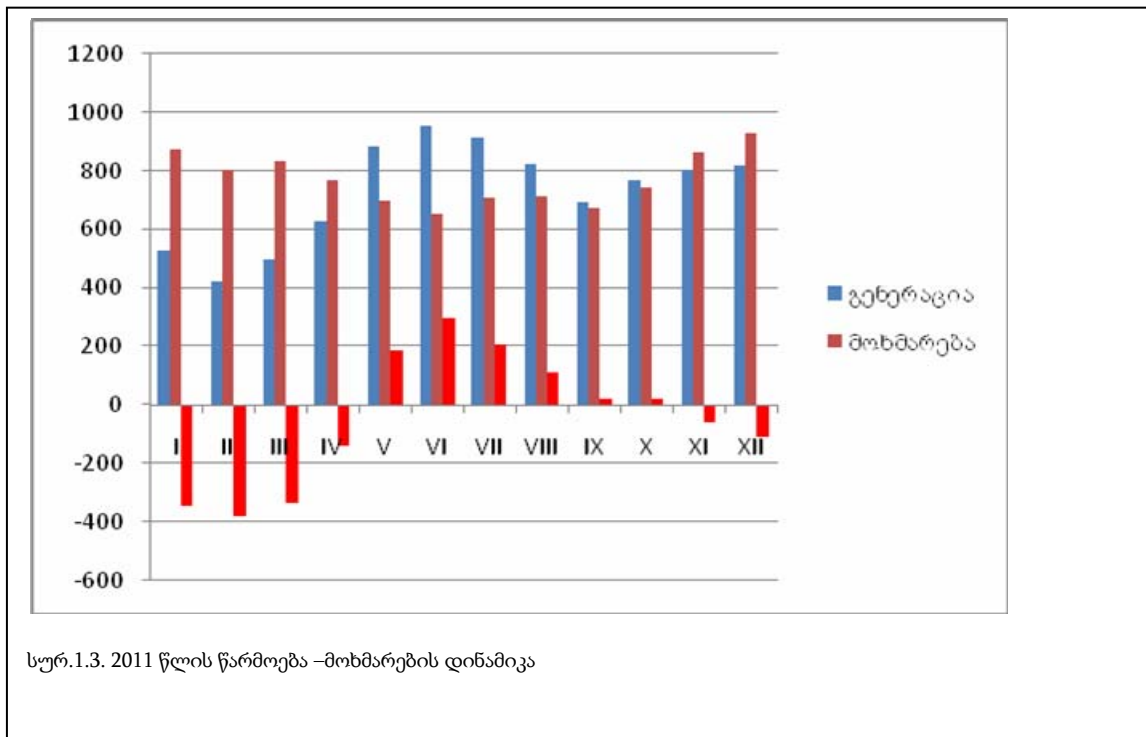
ბაზრის გახსნის მაჩვენებლები



სურათი 1.2.

### 1.6.3 ენერგეტიკული უსაფრთხოება და დამოუკიდებლობა

ელექტროენერჯეტიკის სექტორში ენერგეტიკული უსაფრთხოების ძირითადი მახასიათებელია ენერჯის მიწოდების უწყვეტობა, რომლის უზრუნველყოფაც შესაძლებელია, პირველ რიგში, ქვეყნის მოთხოვნილების დაკმაყოფილებით ელექტროენერჯიაზე საკუთარი რესურსების მაქსიმალურად გამოყენებით, მათი საშუალებით იმპორტისა და თბოგენერაციის ჩანაცვლებით და ელექტროენერჯის გენერაციის სხვადასხვა სიმძლავრეების საკმარისობით.

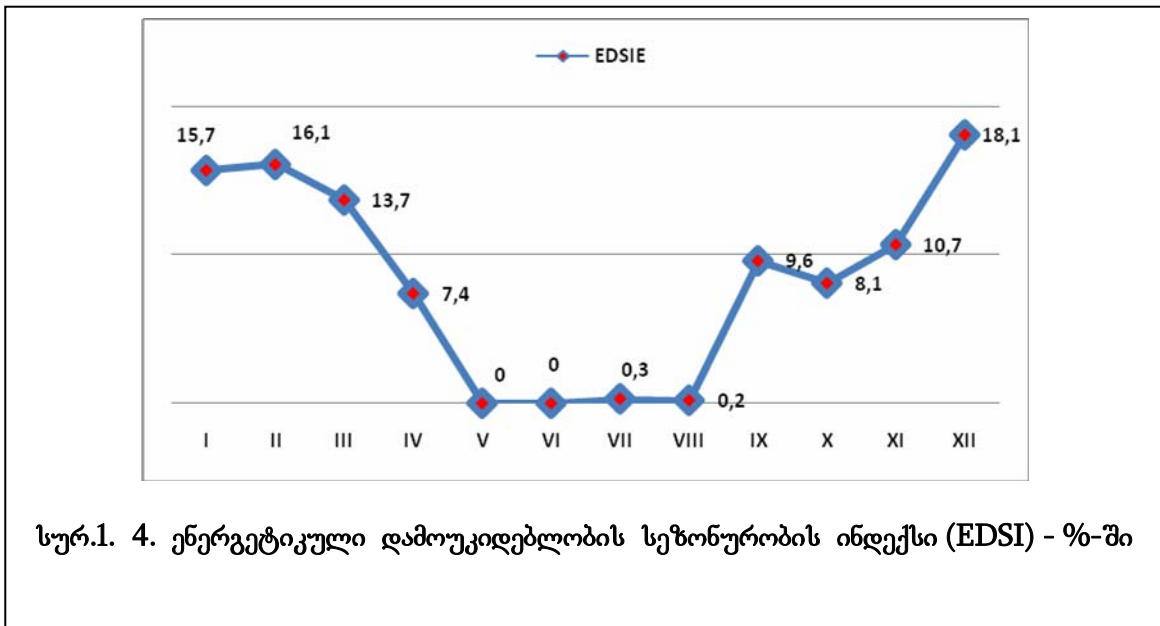


სურ.1.3. 2011 წლის წარმოება-მოხმარების დინამიკა

სურ. 1.3.-ზე მოცემულია 2011 წელს წარმოება-მოხმარების დინამიკა წლიურ ციკლში მხოლოდ ჰესების გათვალისწინებით (წარმოებას გამოკლებულია თბოელექტროსადგურებზე გამოძუშავებული ელექტროენერგია). რეალურად, თბოსადგურებში წარმოებული ელექტროენერჯის ჩათვლით საქართველოში ელექტროენერჯის დეფიციტი არ არის, პირიქით, მისი სიჭარბეა და თესების გარეშე ელექტროსისტემა მდგრადი და უსაფრთხო ვერ იქნება.

ენერგეტიკული დამოკიდებულების წლიური ინდექსი 2011 წელს შეადგენდა 17%-ს, ხოლო ენერგეტიკული დამოკიდებულების სეზონურობის ინდექსი (EDSI – ყოველთვიურად იმპორტირებული ენერჯის ფარდობა წლის ჯამურ იმპორტთან %-ში) მოცემულია სურათზე 1.4. აქედან ჩანს, რომ იანვარში EDSI არის – 15.7 %, თებერვალში – 16.1 %, მარტში – 13.7%, აპრილში – 7.4%, სექტემბერში – 9.6%, ოქტომბერში – 8.1% ნოემბერში – 10.7%, დეკემბერში – 18.1%.

ენერგოუსაფრთხოების კუთხით მნიშვნელოვანია სისტემაში არსებული გენერაციის ობიექტების დადგმული სიმძლავრეების საკმარისობა. 2005-2010 წლებში სისტემის პიკური დატვირთვების შედარება ამავე წლებში სისტემაში არსებულ დადგმულ სიმძლავრესთან გვიჩვენებს, რომ დადგმული სიმძლავრის სიჭარბე მაქსიმალურ მოთხოვნასთან შედარებით შეადგენს საშუალოდ 51%-ს.



სურ.1. 4. ენერგეტიკული დამოუკიდებლობის სეზონურობის ინდექსი (EDSI) - %-ში

თუ გავითვალისწინებთ, რომ უახლოეს წლებში გენერაციის დადგმული სიმძლავრე გაიზრდება 5225 მვტ-მდე და ხელშეკრულებების თანახმად, ახალი გენერაციის ობიექტები ვალდებული არიან ზამთრის თვეებში ელექტროენერგია პრიორიტეტულად მიაწოდონ ქვეყნის ენერგოსისტემას, აგრეთვე იმ ფაქტსაც, რომ ამჟამად მშენებარე „შავი ზღვის 500/400 კვ-იანი სისტემა“ მნიშვნელოვნად აამაღლებს ელექტროენერგიის გადამცემი სისტემის საიმედოობას, შეიძლება ითქვას, რომ ელექტრომომარაგების საიმედოობასა და უსფრთხოებას ქვეყანაში მყარი საფუძვლები ექმნება.

#### 1.6.4. მესამე მხარის ქსელზე დაშვების პირობები

ქსელზე თავისუფალი დაშვების ძირითადი მიზანი ელექტროენერგეტიკულ ბაზარზე კონკურენციის განვითარებისა და ინვესტირების ხელშეწყობაა. მისი ძირითადი კომპონენტებია:

- ელექტროენერგიის საბოლოო მომხმარებლების, გენერაციის ახალი ობიექტებისა (მათ შორის, პირველ რიგში, განახლებად ენერგორესურსებზე) და ელექტროენერგიის მიმწოდებელი სუბიექტებისათვის გადამცემი და გამანაწილებელი ქსელით სარგებლობის გამჭვირვალე და არადისკრიმინაციული სარგებლობის წესებისა და პროცედურების უზრუნველყოფა;
- ინვესტირებისათვის ხელსაყრელი მარეგულირებელი საკანონმდებლო ჩარჩოების შექმნა და მათი უფლებების დაცვა;
- ელექტროენერგიით ტრანსსასაზღვრო ვაჭრობისა და ელექტროენერგეტიკული ბაზრების დაახლოების ხელშეწყობა.

საქართველოში მოქმედი კანონმდებლობის თანახმად, ელექტროენერგიის განაწილების ან/და გადამცემის ლიცენზიატი ვალდებულია, კომისიის მიერ



დადგენილი ტარიფის საფასურად თავის ქსელში გაუტაროს ელექტროენერგია იმ პირებს, რომლებსაც ამ კანონით უფლება აქვთ, ელექტროენერგია გაყიდონ უშუალოდ ელექტროენერგიის მომხმარებლებზე. კომისია ასევე ადგენს ახალი მომხმარებლის ელექტროენერგიის გადამცემ და გამანაწილებელ ქსელზე მიერთების საფასურს, რომელიც აუნაზღაურდება შესაბამის ლიცენზიანტს.

„ელექტროენერგიის (სიმძლავრის) ბაზრის წესები“ განსაზღვრავს ქსელში ურთიერთდაშვების ვალდებულებებს. კერძოდ, კვალიფიციურ საწარმოებს უფლება არ აქვთ უარი უთხრან შესაბამის დაინტერესებულ პირს მათი კუთვნილი ქსელის მეშვეობით ელექტროენერგის (სიმძლავრის) გატარებაზე, გარდა იმ შემთხვევებისა, როდესაც უარი დასაბუთებულია გატარებისათვის საჭირო შესაბამისი საფასურის გადაუხდელობით ან ქსელის გამტარუნარიანობით. ელექტროენერგიის (სიმძლავრის) გატარება შესაბამისმა უფლებამოსილმა პირმა შეიძლება მოითხოვოს, როგორც წარმოების ან განაწილების ლიცენზიატის, ისე მცირე სიმძლავრის ელექტროსადგურის ან/და პირდაპირი მომხმარებლის კუთვნილი ქსელით.

კომისიის მიერ დამტკიცებული „ელექტროენერგიის (სიმძლავრის) მიწოდებისა და მოხმარების წესებში“ განსაზღვრულია ახალი მომხმარებლის გამანაწილებელ ქსელზე მიერთების წესი, პროცედურები და საფასური.

ასევე, მოქმედი კანონმდებლობის შესაბამისად, უზრუნველყოფილია ადგილობრივი და უცხოური ინვესტიციების მოზიდვის მიზნით შესაბამისი სამართლებრივი და ეკონომიკური გარემოს შექმნა:

- მინიმუმამდე შემცირდა ლიცენზიებისა და ნებართვების რაოდენობა, ხოლო აუცილებელი ლიცენზიების გაცემის პროცედურები მაქსიმალურად გამარტივდა;
- ინვესტორებისათვის დამატებითი გარანტიების შესაქმნელად შემოღებულია წინასწარი ლიცენზიის გაცემის პროცედურა;
- 2008 წლის 1 აგვისტოს შემდეგ ექსპლუატაციაში შეყვანილი ელექტროსადგურები დერეგულირებულია;
- ელექტროენერგეტიკის სექტორში პრივატიზებულ იქნა საწარმოების უმეტესობა, გარდა გადაცემის ლიცენზიატისა და ორი მარეგულირებელი ელექტროსადგურისა.
- პრივატიზაციის პროცესში მონაწილე მხარეების (სახელმწიფო და ინვესტორი) უფლებები და პასუხისმგებლობები განისაზღვრა და გაიმიჯნა შესაბამისი ხელშეკრულებების საფუძველზე;
- გამჭვირვალედ და დისკრიმინაციის გარეშე ტარდება ტენდერები პოტენციურად ასაშენებელი ელექტროსადგურების მშენებლობაზე, ოპერირებასა და ფლობაზე. განსაზღვრულია შესაბამისი პირობებიც, კერძოდ, ელექტროსადგურის ექსპლუატაციაში გაშვებიდან 10 წლის განმავლობაში, ყოველწლიურად, ზამთრის პერიოდში, მემორანდუმით შეთანხმებული შესაბამისი 3 თვის მანძილზე, თითოეული ელექტროსადგურის მიერ გამოძევაზე ელექტროენერგიის სრული ოდენობის რეალიზაცია (ელექტროენერგიის ბალანსის შესაბამისად) განხორციელდება მხოლოდ საქართველოს შიდა მოხმარებისათვის.

ამჟამად განხორციელების პროცესში არსებული პროექტების ინვესტიციების სავარაუდო მოცულობა განისაზღვრება 3 მილიარდი აშშ დოლარით. ინვესტიციებს ახორციელებენ ქართული, თურქული, ნორვეგიული, ინდური, ესტონური, ჩეხური და ამერიკული კომპანიები.

მოქმედ კანონმდებლობაში აგრეთვე მნიშვნელოვანი ყურადღება ეთმობა მეზობელი ქვეყნების ელექტროენერგეტიკულ სისტემებთან თანამშრომლობასა და ელექტროენერგიით ტრანსსასაზღვრო ვაჭრობას, კერძოდ:

- მეზობელი ქვეყნების ელექტროენერგეტიკული სისტემების ტექნიკურ ოპერატორებთან გრძელვადიანი თანამშრომლობის, ჭარბი ელექტროენერგიის ექსპორტისა და, საჭიროების შემთხვევაში, იმპორტის უზრუნველსაყოფად;
- ელექტროენერგიის რეგიონალური ბაზრის ჩამოყალიბების მიზნით შესაბამისი საკანონმდებლო-ნორმატიული ბაზის ჰარმონიზაციის ინიცირებასა და განხორციელებას;
- ქვეყნის გეოპოლიტიკური მდებარეობის მაქსიმალურად ეფექტიან გამოყენებასა და ენერჯიაშემცველების იმპორტ-ექსპორტისა და ტრანზიტის ხელშეწყობას;
- ევროპისა და აზიის დამაკავშირებელი აღმოსავლეთ-დასავლეთისა და ჩრდილოეთ-სამხრეთის ენერგოგადამცემი ინფრასტრუქტურის განვითარებას.

ამჟამად განხორციელების პროცესშია პროექტი „შავი ზღვის 500/400 კვ-იანი გადამცემი სისტემა“ (ინვესტიციის სავარაუდო მოცულობა შეადგენს 300 მილიონ ევროს). კომისიამ გასცა წინასწარი ლიცენზია და განუსაზღვრა შესაბამისი მოთხოვნები.

500/400 კვ ძაბვის გადამცემი სისტემის მშენებლობა ითვალისწინებს ქ/ს „გარდაბანსა“ და „ზესტაფონს“ შორის, ასევე თურქეთის ელექტროენერგეტიკულ ქსელთან დამაკავშირებელი მაღალი ძაბვის ელექტროგადამცემი ხაზების მშენებლობა-რეაბილიტაციას, ახალციხეში ახალი ქვესადგურის მშენებლობას, ქვესადგურების – „გარდაბნისა“ და „ზესტაფონის“ მოდერნიზაციას, ახალციხეში ასაშენებელ ქვესადგურში მუდმივი დენის ჩანართის მოწყობას. იგი უზრუნველყოფს ქვეყნის ენერგოსისტემის მუშაობის მდგრადობას, ძირითადი მაგისტრალური ქსელის მნიშვნელოვნად გაძლიერებას, სამხრეთ საქართველოს რეგიონის ელექტროენერგიით მომარაგების საიმედოობის გაუმჯობესებას, „თბილსრესი“-„ზესტაფონის“ არსებულ 500 კვ-იან ქსელზე მოსალოდნელი ავარიული გამორთვებით ქვეყნის დედაქალაქისა და აღმოსავლეთ რეგიონების ელექტრომომარაგებაში გამოწვეული შეფერხებებისა და ზიანის თავიდან აცილებას, ქვეყანაში ზაფხულის პერიოდში ენერგობალანსში ნამეტი ელექტროენერგიის ექსპორტის შესაძლებლობას, ელექტროენერგიის იმპორტ-ექსპორტისა და ტრანზიტის განხორციელებას და ელექტროენერგიის კარგების მნიშვნელოვან შემცირებას.

ასევე განხორციელების პროცესშია „ენერგეტიკის ინფრასტრუქტურის განვითარების პროექტი“ (ინვესტიციის მოცულობა – 125 მლნ. აშშ დოლარი).

აღნიშნული პროექტების განხორციელების პროცესში საქართველოს მხარემ აიღო ვალდებულება:

1. უზრუნველყოს არსებულ ქსელზე თავისუფალი დაშვება და მისი საკმარისი გამტარუნარიანობა, რათა შესაძლებელი იყოს ახალი ელექტროსიმძლავრეების მიერ გამოიმუშავებული ენერჯის პრიორიტეტული გატარება ამ ქსელით.
2. შემოიღოს სამართლიანი და გამჭვირვალე წესები გადატვირთვების მართვისათვის.
3. მოახდინოს თავისი კანონმდებლობის ჰარმონიზაცია ევროპის ენერგეტიკულ კანონმდებლობასთან.

აღნიშნული საკითხების დამუშავებისათვის მნიშვნელოვანია „შავი ზღვის რეგიონული ინიციატივა ტრანსსასაზღვრო ვაჭრობის განვითარებისათვის“, რომლის ძირითადი მიზანია ინტერაქტიული პლატფორმის შექმნა მონაწილე ქვეყნების მარეგულირებელი ორგანოებისათვის, გამოცდილების გაზიარების, მარეგულირებელი ჩარჩოების ჰარმონიზაციისა და ტრანსსასაზღვრო ვაჭრობის სამართლებრივი, ნორმატიული და ტექნიკური სქემების შემუშავებისათვის.

#### 1.6.5. ენერგოეფექტიანობისა და განახლებადი ენერგორესურსების ათვისების ხელშემწყობი მარეგულირებელი ჩარჩოები და მათი გამოყენების შედეგები

კომისია თავის საქმიანობაში ხელმძღვანელობს საქართველოს პარლამენტის მიერ დამტკიცებული „საქართველოს ენერგეტიკულ სექტორში სახელმწიფო პოლიტიკის ძირითადი მიმართულებებით“ და მათ საფუძველზე მიღებული ნორმატიული ადმინისტრაციულ-სამართლებრივი აქტებით. საკანონმდებლო ჩარჩოების მოთხოვნები განახლებადი ენერჯისა და ენერგოეფექტიანობის ხელშემწყობის კუთხით, შესაბამისად, აისახა კომისიის ნორმატიულ აქტებში, კერძოდ:

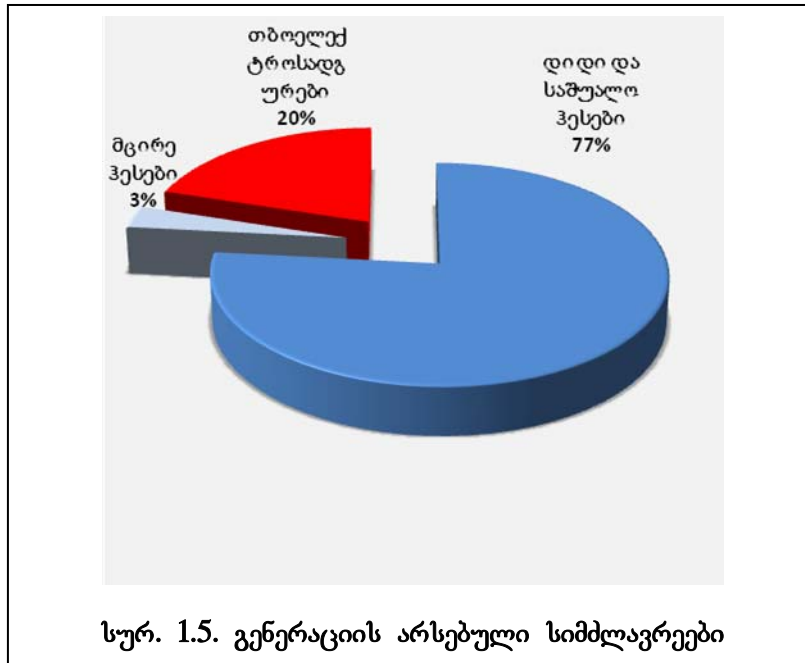
- ელექტროენერგეტიკის, ბუნებრივი გაზისა და წყალმომარაგების სექტორში საქმიანობის კონტროლის წესების და ლიცენზირების წესების შესაბამისად:
  - რეგულირებადი საწარმოები ვალდებული არიან წლიურ ანგარიშგებაში ასახონ ენერგორესურსების ეფექტიანად გამოყენების მაჩვენებლები (ენერგორესურსის ხვედრითი ხარჯი წარმოებულ ელექტროენერჯიაზე, გამოუყენებელი ენერგორესურსის მოცულობა და ა.შ.), ელექტროენერჯის ტექნოლოგიური დანახარჯები და ინფორმაცია ენერგოეფექტიანობის ამაღლების კუთხით გატარებული ღონისძიებების შესახებ;
- ელექტროენერჯის ტარიფებისა და სატარიფო მეთოდოლოგიის შესაბამისად:
  - ხარჯებზე დაფუძნებული რეალური ტარიფების დადგენამ ხელი შეუწყო დარგში ინვესტიციების მოზიდვას, შესაბამისად, აღრიცხვიანობის მოწესრიგებასა და კომერციული დანაკარგების შემცირებას, აგრეთვე ენერგოდაზოგვასა და ეფექტიანად გამოყენებას;

- ელექტროენერჯის ზენორმატიული დანაკარგები საქსელო კომპანიის ტარიფში არ აისახება, რაც სტიმულს აძლევს კომპანიებს აქტივებისა და დატვირთვის რეჟიმების ოპტიმიზაციისათვის;
- საყოფაცხოვრებო მომხმარებლებისათვის დადგენილი საფეხურებრივი ტარიფები ხელს უწყობს სამომხმარებლო სექტორში დამატებითი სოციალური გარანტიების შექმნას, აგრეთვე ენერგოდაზოგვასა და ენერჯის ეფექტიანად გამოყენებას;
- ელექტროენერჯის (სიმძლავრის) ბაზრის წესების შესაბამისად:
- მცირე (13 მკტ-მდე საპროექტო სიმძლავრის) ელექტროსადგურების მიერ ქსელში გაშვებული წინასწარ დაუკონტრაქტებელი ელექტრული ენერჯია ითვლება შესყიდულად სისტემის კომერციული ოპერატორის მიერ. იგი შეისყიდება 1 სექტემბრიდან 1 მაისამდე ელექტროენერჯის (სიმძლავრის) მწარმოებლების მიერ შპს „ელექტროენერჯეტიკული სისტემის კომერციულ ოპერატორზე“ გაყიდული ელექტროენერჯის ყველაზე მაღალი ტარიფით (ფასით), ხოლო 1 მაისიდან 1 სექტემბრამდე – რეგულირებადი ფიქსირებული ტარიფის მქონე იმ ჰიდროელექტროსადგურების ტარიფით, რომლებსაც კომისიის მიერ დადგენილი აქვთ ყველაზე დაბალი ტარიფი. ზემოაღნიშნულმა ნორმამ მნიშვნელოვნად გააუმჯობესა მცირე ჰიდროელექტროსადგურების ფინანსური მდგომარეობა და დამატებითი სტიმულები შექმნა ახალი სადგურების მშენებლობისათვის.
- ელექტროენერჯის (სიმძლავრის) მიწოდებისა და მოხმარების წესების შესაბამისად:
- დარეგულირდა ურთიერთობები საცალო მომხმარებელსა და გამანაწილებელ კომპანიას შორის, რაც სტიმულს აძლევს ორივე მხარეს ელექტროენერჯის მიწოდება-მოხმარების რეჟიმების სრულყოფისათვის;
- დარეგულირდა ურთიერთობები მცირე სიმძლავრის ელექტროსადგურებსა და საცალო მომხმარებლებს შორის ელექტროენერჯის პირდაპირი შესყიდვის დროს, რაც ასევე დამატებით ასტიმულირებს მცირე ჰესების საქმიანობას და ხელს უწყობს საცალო ბაზრის ლიბერალიზაციას;
- განისაზღვრა საცალო მომხმარებლის მფლობელობაში არსებული 100 კვტ-მდე სიმძლავრის ელექტროსადგურების გამანაწილებელ ქსელზე მიერთების პირობები (ქსელზე დაშვება უფასოა), ხოლო ნამეტი ენერჯის შესყიდვის ვალდებულება აქვს გამანაწილებელ კომპანიას.

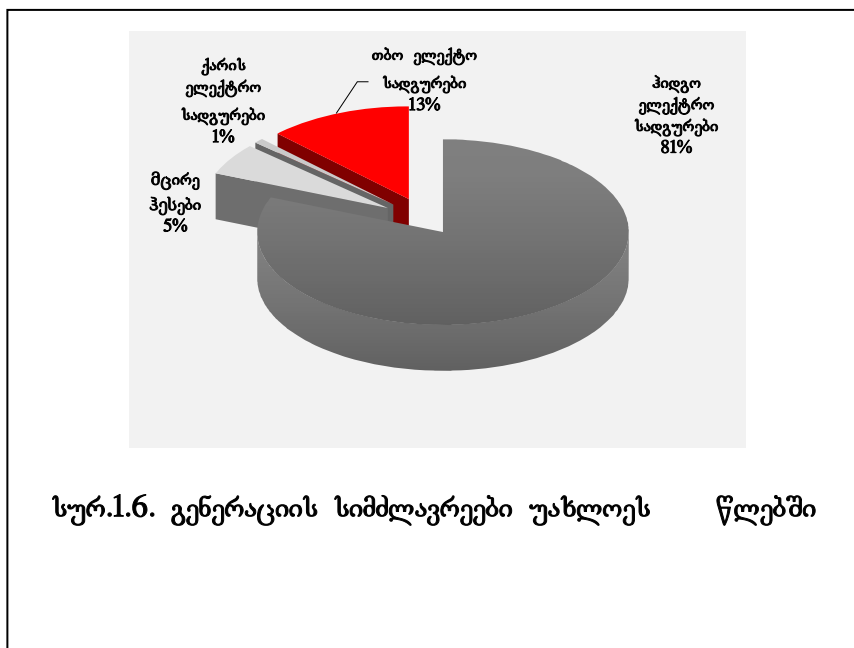
არსებული საკანონმდებლო ჩარჩოების პირობებში ხელშესახები შედეგებია მიღწეული, კერძოდ:

- არსებული გენერაციის სიმძლავრეების 80% განახლებადი ენერჯის წყაროებზე (ჰიდროგენერაციაზე) მოდის (სურ.1.5.);
- უახლოეს მომავალში ეს მაჩვენებელი 87%-ს მიაღწევს. განხორციელების პროცესშია 39 (38 ჰესი და 1 ქარის ელექტროსადგური 50 მკტ საპროექტო სიმძლავრით) პროექტი, ჯამური დადგმული სიმძლავრით – 1876 მკტ და წლიური საპროექტო გამოიმუშავებით – 7410 მკტ გენერაციის წყაროების სავარაუდო სტრუქტურა უახლოეს მომავალში მოცემულია სურათზე 1.6.;
- წარმატებით ვითარდება ენერჯეტიკული პოლიტიკის ერთ-ერთი უმთავრესი მიმართულება – წარმოებულ ელექტროენერჯიაში განახლებადი ენერჯის წილის გადიდებისა და ენერჯიაშემცველებზე ქვეყნის მოთხოვნის

საკუთარი რესურსებით დაკმაყოფილების. გამონაკლისს წარმოადგენს 2011 წელი, როდესაც თბოელექტროსადგურების წილი გენერაციაში გაიზარდა 21,4%-მდე, ნაცვლად წინა წლის 7%-ისა;



- ხორციელდება სახელმწიფო პროგრამა „განახლებადი ენერჯია 2008“, რომელიც ინვესტორებს სთავაზობს საქართველოს სხვადასხვა რეგიონებში ასაშენებელი პოტენციური ჰიდროელექტროსადგურების ჩამონათვალს (41 ერთეული, ჯამური სიმძლავრით – 600 მვტ);
- ხორციელდება პროგრამა „ენერგეტიკის ინფრასტრუქტურის განვითარება 2011–2013წ.წ.“, რომელიც ითვალისწინებს ჰიდროენერგეტიკაში ინვესტირების ხელშეწყობასა (დამატებით 70 მილიონამდე აშშ დოლარის მოზიდვა 400 მვტ სიმძლავრის შესაქმნელად) და გადამცემი სისტემის გაუმჯობესებას.



- ენერგოეფექტიანობის ამაღლების კუთხით უნდა აღინიშნოს სისტემის დატვირთვების პიკის შემცირება საშუალოდ 200 მკტ-ით, რაც ძირითადად ტარიფებისა და აღრიცხვის სისტემების მოწესრიგებას უკავშირდება;
- ელექტროენერგეტიკულ სისტემაში ელექტროენერგიის ფაქტობრივი დანაკარგები 2-ჯერ და უფრო მეტად შემცირდა (22%-დან 9,5 %-მდე), რაც მიუთითებს დარგში საერთო მდგომარეობის გაჯანსაღებასა და იმავდროულად მნიშვნელოვანი ოდენობის ელექტროენერგიის (1 000 მკტ) დაზოგვაზე ან/და მის უფრო ეფექტურად გამოყენებაზე (ექსპორტი და ა.შ.);
- ელექტროენერგიის მოხმარების დიდი ნაწილი (30%-მდე) საყოფაცხოვრებო სექტორზე მოდის. სატარიფო სისტემის მოწესრიგებისა და საფეხურებრივი ტარიფების შემოღების შედეგად ამ სექტორში მოხმარების 47% 101 კვტ.სთ-მდეა, რაც მიუთითებს ენერგიის დაზოგვის სერიოზულ მოტივირებულობაზე;
- მთლიანი შიდა პროდუქტის 2-ჯერ ზრდის პირობებში (2005 წელთან შედარებით) ელექტროენერგიის მოხმარების ზრდამ სულ 10% შეადგინა, ხოლო ბუნებრივი გაზის მოხმარება, დაახლოებით, 33%-ით შემცირდა (2006 წელთან შედარებით), რაც მკვეთრად აუმჯობესებს ენერგოეფექტიანობის ინტეგრალურ მაჩვენებელს, ე.წ. ენერგეტიკულ ინტენსიურობას (დაახლოებით მცირდება 2-ჯერ).

## 1.7. მომსახურების ხარისხის მართვა

ბოლო წლებში საქართველოს ელექტროსისტემაში გატარებული რეფორმების შედეგად მნიშვნელოვანი რაოდენობრივი და ხარისხობრივი ძვრები მოხდა. რაოდენობრივი თვალსაზრისით, უკვე 2007 წლიდან ქვეყნის ელექტრობალანსი უდევციტოა და ენერგიის მნიშვნელოვანი რაოდენობა ექსპორტზეც გადის. პარალელურად დიდი ყურადღება ეთმობა მომსახურების ხარისხს. ამ თვალსაზრისით განსაკუთრებით მნიშვნელოვანია მომხმარებელთა უწყვეტი ელექტრომომარაგებისა და მომსახურების კომერციული ხარისხის მართვა.

2011 წელი განაწილების ლიცენზიატებისათვის (სს „თელასი“, სს „ენერგო-პრო ჯორჯია“, სს „კახეთის ენერგოდისტრიბუცია“) იყო მომხმარებელთა მომსახურების ხარისხის მონიტორინგის დანერგვის საცდელი პერიოდის მეორე წელი.

განაწილების ლიცენზიატებისთვის მომხმარებელთა მომსახურების ხარისხი, როგორც ცნობილია, განისაზღვრება შემდეგი მაჩვენებლებით:

1. ელექტრომომარაგების საიმედოობა (უწყვეტობა), რომელიც განსაზღვრავს განაწილების ლიცენზიატის შესაძლებლობას, დააკმაყოფილოს მომხმარებელთა მოთხოვნა ელექტრომომარაგებით.

ეს მაჩვენებლები ხასიათდება ელექტროენერგიის მიწოდების წყვეტების რაოდენობითა და ხანგრძლივობით.

ელექტრომომარაგების საიმედოობის განსაზღვრისათვის შემოტანილია ორი ინდექსი: ერთ მომხმარებელზე ელექტრომომარაგების გამორთვების საშუალო

ხანგრძლივობა (SAIDI წთ/მომხმარებელი) და ერთ მომხმარებელზე ელექტრომომარაგების გამორთვების საშუალო სიხშირე (SAIFI გამორთვა/მომხმარებელი), რომელთა კრიტერიუმებიც უნდა დადგინდეს კომისიის მიერ საცდელ ეტაპზე დაგროვილი მონაცემების საფუძველზე.

აღნიშნული ინდექსები განსაზღვრავს ელექტრომომარაგების სისტემის საიმედოობას. შეფასებისათვის გამოიყენება ის მნიშვნელობა, რომელიც მიღებულია შიდა მიზეზებით გამოწვეული ელექტროენერჯის გამორთვებით.

2. კომერციული ხარისხი, რომელიც ხასიათდება განაწილების ლიცენზიანტსა და მომხმარებელს შორის ურთიერთობით (აღრიცხვის ხელსაწყოების შემოწმება, გადაუხდელობის გამო გამორთული მომხმარებლის ქსელში ხელმეორედ ჩართვა, მომხმარებელთა მიმართვებსა და საჩივრებზე რეაგირება და სხვა).

მომსახურების ხარისხის მაჩვენებლებისთვის განსაზღვრულია კრიტერიუმები, რომელთაც უნდა აკმაყოფილებდეს განაწილების ლიცენზიატი.

განაწილების ლიცენზიატი კომისიაში ყოველ კვარტალურად და წლის ბოლოს წარმოადგენს დამუშავებულ მონაცემებს ელექტრომომარაგების საიმედოობისა და კომერციული ხარისხის შესახებ.

კომისია ახდენს მიღებული მონაცემების გაანალიზებას. იგი ვალდებულია ჩაატაროს მონიტორინგი მიღებული და გადაამუშავებული მონაცემების საფუძველზე.

საჭიროა კომისიამ განაწილების ლიცენზიანტებთან ერთად, ორი წლის SAIDI-ისა და SAIFI-ის მონაცემების საფუძველზე, დაუდგინოს აღნიშნული ინდექსების კრიტერიუმები განაწილების ლიცენზიანტებს, ცალ-ცალკე მათი შესაძლებლობების გათვალისწინებით (სხვა ფაქტორებთან ერთად იგულისხმება ქსელების ტექნიკური მდგომარეობა);

დადგინდეს საერთო და გარანტირებული სტანდარტების გამოყენება სხვადასხვა მაჩვენებლებისათვის საჯარიმო სანქციების განსაზღვრის მიზნით;

აგრეთვე დადგინდეს მონიტორინგის ჩატარების რაოდენობა წლის განმავლობაში.

გარდა ზემოაღნიშნულისა, კომისია მომხმარებელს სისტემატურად სთავაზობს მომსახურების სხვადასხვა დახვეწილ და გაუმჯობესებულ პაკეტს. საანგარიშო წელს მომსახურების ხარისხის ამაღლების მიზნით „ელექტროენერჯის (სიმძლავრის) მიწოდებისა და მოხმარების წესების“ დამტკიცების შესახებ“ კომისიის 2008 წლის 18 სექტემბრის № 20 დადგენილებაში შევიდა ცვლილება, რომლითაც განისაზღვრა ელექტროენერჯის გამანაწილებელ ქსელზე ახალი მომხმარებლის მიერთების წესი და საფასური. განხორციელებული ცვლილებებით რადიკალურად შეიცვალა მიდგომა ამ საკითხის მიმართ და ის პროცედურები,

რომლებიც უნდა განვლოს ელექტროენერჯის გამანაწილებელ ქსელზე მიერთების მსურველმა, კერძოდ დაინერგა რამდენიმე ძირითადი პრინციპი:

1. „ერთი სარკმლის“ პრინციპი;
2. მიერთება ხორციელდება შერჩეული სიმძლავრის პაკეტის მიხედვით;
3. საფასურისა და მიერთების ვადა განისაზღვრება შესაბამისი პაკეტის მიხედვით.

აღნიშნული ცვლილების განხორციელების ძირითადი მიზეზი მიერთების მსურველთათვის პროცედურების გამარტივება იყო, რაც მომავალში ქვეყანას ახალი ინვესტორების მოზიდვაში, ბიზნესის წარმოების გამარტივებასა და განვითარებაში შეუწყობს ხელს.



## 2. ბუნებრივი გაზის სექტორი

### 2.1. ლიცენზირება

2011 წელს გაიცა ბუნებრივი გაზის განაწილების 1 ლიცენზია და 13 კომპანიის ლიცენზიაში შეტანილ იქნა ცვლილება.

2011 წლის 31 დეკემბრის მდგომარეობით, საქართველოში მსხვილი და მცირე ბუნებრივი გაზის 56 გამანაწილებელი კომპანიაა, მათ შორის უმსხვილესია შპს „ყაზტრანსგაზ-თბილისი“. მათი სამოქმედო არეალი მოიცავს საქართველოს ყველა ქალაქსა და მრავალ სოფელს. საქართველოს პრეზიდენტის პროგრამით, უახლოეს მომავალში გაზიფიცირებული უნდა იქნეს ყველა სოფელი, რის შედეგადაც ბუნებრივი გაზი ხელმისაწვდომი გახდება ყველა დასახლებული პუნქტისათვის.

ბუნებრივი გაზის ტრანსპორტირების ლიცენზიატი მხოლოდ ერთია – შპს „საქართველოს გაზის ტრანსპორტირების კომპანია“. სულ გაზის სფეროში გაცემულია 57 ლიცენზია.

ბუნებრივი გაზის მიწოდება დერეგულირებულია და 2005 წლიდან ბუნებრივი გაზის მიწოდების ლიცენზია აღარ გაიცემა. ამჟამად ბუნებრივი გაზის ბაზარზე ძირითადი მომწოდებლებია: სს „იტერა საქართველო“, შპს „საერთაშორისო ენერჯეტიკული კორპორაცია“, შპს „სოკარ ჯორჯია გაზი“, შპს „სოკარ სუფლაი გაზი“, შპს „ფაუერ ენერჯი“, შპს „ყაზტრანსგაზ-თბილისი“ და შპს „საქართველოს ნავთობისა და გაზის კორპორაცია“.

### 2.2. სალიცენზიო პირობების დაცვის მონიტორინგი

„ელექტროენერჯეტიკისა და ბუნებრივი გაზის შესახებ“ საქართველოს კანონის თანახმად, ბუნებრივი გაზის ლიცენზიატების რეგულირების სფეროში შედის მათი მუდმივი მონიტორინგი. კომისია სისტემატურად აწარმოებს ლიცენზიატებისაგან ინფორმაციის მიღებას მათ მიერ ჩატარებული საქმიანობის შესახებ. ლიცენზიატები ყოველწლიურად წარუდგენენ კომისიას წლიურ ანგარიშებს (როგორც ტექნიკურს, ასევე ფინანსურს), რომელთა ანალიზის მიხედვითაც მზადდება სათანადო დასკვნები.

ბუნებრივი გაზის განაწილების ლიცენზიანტებს, მიმწოდებლებსა და მომხმარებლებს შორის ურთიერთობის რეგულირებისა და მომხმარებელთა უფლებების დაცვის გაუმჯობესების მიზნით ტარდება შეხვედრები სხვადასხვა ორგანიზაციებთან და ლიცენზიანტებთან, ლიცენზიანტებს გაეწიათ კონსულტაციები. 2011 წლის 9-11 ივნისს შპს „სოკარ ჯორჯია გაზის“ თანამშრომელთათვის ჩატარდა სემინარი „ბუნებრივი გაზის მიწოდებისა და მოხმარების წესების“, ასევე ბუნებრივი გაზის ლიცენზიატებისა და მიმწოდებლების ანგარიშების ფორმებსა და რეგულირებას დაქვემდებარებულ სხვა საკითხებთან დაკავშირებით.

### 2.3. სადავო საკითხების განხილვა და გადაწყვეტა

2011 წელს გაზის ზოგიერთი კომპანიის მიერ დაირღვა სალიცენზიო პირობები, რის გამოც კომისიამ დააჯარიმა შპს „ვანიგაზი“ 5000 ლარით და სს „გორიგაზი“, ასევე 5000 ლარით.

საქართველოს კანონმდებლობის თანახმად, კომისიის ერთ-ერთ ძირითად ფუნქციას წარმოადგენს ლიცენზიანტებს, ასევე ლიცენზიანტებსა და მომხმარებლებს შორის წარმოქმნილი სადავო საკითხების განხილვა და გადაწყვეტა თავისი კომპეტენციის ფარგლებში.

2011 წელს კომისიაში შემოსული განცხადებებიდან 184, ანუ 85,2%, ეხებოდა შპს „ვაზტრანსგაზ-თბილისს“. საჩივრების უმრავლესობა ძირითადად ეხებოდა გაზის მრიცხველებთან დაკავშირებულ პრობლემებს (მ.შ. მრიცხველის დაზიანებას, შეცვლას), დარიცხული თანხების სამართლიანობას, ბუნებრივი გაზის უკანონო მოხმარებას და ა.შ. დავების განხილვისას მოკვლევულ მასალებზე ხდებოდა შესაბამისი რეაგირება.

კომისიის 2011 წლის 12 იანვრის №1/3 გადაწყვეტილებით განისაზღვრა ბუნებრივი გაზის მომხმარებლებისათვის წარსადგენ ქვითარზე დასატანი დამატებითი ინფორმაცია.

გაზის ზოგიერთი კომპანიის მოთხოვნით, კომისიამ გამონაკლისის სახით თანხმობა მისცა იმ კომპანიებს, რომლებსაც არ აქვთ ტემპერატურული კორექტირების მოწყობილობის მრიცხველები, ამ მრიცხველების სრულად შეცვლამდე, მაგრამ არაუმეტეს 2012 წლის 1 სექტემბრისა, აღრიცხული ბუნებრივი გაზის ოდენობა დააკორექტირონ ტემპერატურული კორექტირების კოეფიციენტით, მრიცხველის მწარმოებლის მიერ განსაზღვრული მეთოდოლოგიის მიხედვით.

### 2.4. ცვლილებები სატარიფო განაკვეთში

„საქართველოს ნავთობის და გაზის კორპორაციასა“ და აზერბაიჯანის რესპუბლიკის „ნავთობის სახელმწიფო კომპანიას“ შორის 2008 წლის 14 დეკემბერს გაფორმებულ „ბუნებრივი აირის მიწოდების“ ხელშეკრულებაში მოცემულმა სოციალური ბუნებრივი გაზის მიწოდების მოცულობებმა, ფასებმა და ვადებმა ფაქტობრივად უზრუნველყო ბოლო 4 წლის განმავლობაში, მათ შორის, 2011 წელსაც, საქართველოში ბუნებრივი გაზის მიწოდების ტარიფების სტაბილურობა საყოფაცხოვრებო (მოსახლეობა) სექტორში.

სტაბილურია ასევე ბუნებრივი გაზის მიწოდების ტარიფების დონე არასაყოფაცხოვრებო სექტორში, სადაც „ბუნებრივი გაზის მიწოდების საქმიანობის დერეგულირებისა და ნაწილობრივი დერეგულირების შესახებ“ საქართველოს ენერჯეტიკის მინისტრის 2007 წლის 25 სექტემბრის №69 ბრძანების შესაბამისად, ბუნებრივი გაზის მიწოდების ტარიფები დერეგულირებულია.

მოსახლეობისთვის მიწოდების ტარიფების სტაბილურობიდან გამომდინარე, ასევე, იმის გათვალისწინებით, რომ 2011 წლის განმავლობაში არ შეცვლილა ბუნებრივი გაზის ტრანსპორტირებისა და განაწილების ტარიფები, უცვლელი დარჩა გაზგამანაწილებელი კომპანიების ბუნებრივი გაზის განაწილების ქსელზე მიერთებული საყოფაცხოვრებო (მოსახლეობის) მომხმარებლებისთვის მოხმარების ტარიფები.

ზემოაღნიშნულიდან გამომდინარე, საქართველოში სამომხმარებლო ტარიფის საშუალო დონე კვლავ მნიშვნელოვნად დაბალია აღმოსავლეთ ევროპისა და ყოფილი საბჭოთა კავშირის ქვეყნებში მოქმედ ტარიფებთან შედარებით, გარდა იმ ქვეყნებისა, რომლებსაც გააჩნიათ საკუთარი ბუნებრივი გაზის რესურსები.

საანგარიშო წელს რამდენიმე ცვლილება შევიდა „ბუნებრივი გაზის ტარიფების შესახებ“ კომისიის 2005 წლის 30 დეკემბრის №30 დადგენილებაში, რაც ძირითადად განპირობებული იყო მცირე ლიცენზიატების შერწყმით მსხვილ ლიცენზიანტებთან.

## 2.5. ბუნებრივი გაზის ბაზარი

საქართველოს მაგისტრალური გაზსადენების სისტემას ექსპლუატაციას უწევს საქართველოს გაზის ტრანსპორტირების კომპანია. ამ სისტემით ხორციელდება საქართველოს მომხმარებელთა ბუნებრივი გაზით მომარაგება და სატრანზიტო მომსახურება სომხეთისათვის.

2012 წლის 1 იანვრის მდგომარეობით, ექსპლუატაციაშია 1948 კმ საერთო სიგრძის მაგისტრალური გაზსადენი და განშტოება, 90 გაზგამანაწილებელი სადგური, 5 გაზის გამზომი კვანძი.

გაზსადენების მთლიანი საპროექტო წარმადობა შეადგენს 55 მლნ. მ<sup>3</sup>-ს დღე-ღამეში, ანუ 20 მილიარდ მ<sup>3</sup> ბუნებრივ გაზს წელიწადში. გაზსადენების მთლიანი გეომეტრიული მოცულობაა 551 151 მ<sup>3</sup>.

საქართველო ბუნებრივი გაზის იმპორტს აზერბაიჯანიდან (აზერბაიჯანის სახელმწიფო ნავთობკომპანია) ახორციელებს.

2011 წლისათვის ბუნებრივი გაზის მოწოდებამ სულ შეადგინა 3 359 მლნ. მ<sup>3</sup>, მათ შორის: ტრანზიტით სომხეთს მიეწოდა 1 609 მლნ. მ<sup>3</sup>, საქართველოს – 1 750 მლნ. მ<sup>3</sup>.

ქ. თბილისს ემსახურება ბუნებრივი გაზის გამანაწილებელი კომპანიები: შპს „ყაზტრანსგაზ-თბილისი“, შპს „დიდი დილომი“, შპს „ვარკეთილაირი“, სს „ენერგოკავშირი“ და შპს „ყამარი მ“. 2011 წლის 31 დეკემბრის მდგომარეობით, თბილისში გამრიცხველიანებულია სულ 372528 აბონენტი.

2011 წლის 31 დეკემბრის მდგომარეობით, შპს „სოკარის ჯორჯია გაზის“ საკუთრებაში არსებული გაზგამანაწილებელი კომპანიების აბონენტთა რაოდენობაა

99353, ხოლო სს „იტერა-საქართველოს“ საკუთრებაში არსებული  
გაზგამანაწილებელი კომპანიების აბონენტთა რაოდენობა – 152777.

### 3. წყალმომარაგება

#### 3.1. ლიცენზირება

წყალმომარაგების საწარმოების ლიცენზირებას კომისია ახორციელებს 2011 წლის ივნისიდან, მას შემდეგ, რაც საქართველოს პარლამენტმა 2011 წლის 21 ივნისს მიიღო კანონი „ლიცენზიებისა და ნებართვების შესახებ“ საქართველოს კანონში ცვლილების შეტანის თაობაზე“. შედეგად, „ლიცენზიებისა და ნებართვების შესახებ“ საქართველოს კანონით განსაზღვრულ ლიცენზიების ჩამონათვალს დაემატა წყალმომარაგების ლიცენზია.

2011 წელს კომისიამ წყალმომარაგების ლიცენზია გასცა 8 წყალმომარაგების საწარმოზე. ესენია: შპს „საქართველოს გაერთიანებული წყალმომარაგების კომპანია“, სს „სანატორიუმი ლიკანი“, შპს „სოგური“, შპს „ქობულეთის სოფლის წყალი“, შპს „ჯორჯიან უოთერ ენდ ფაუერი“, შპს „მცხეთის წყალი“, შპს „რუსთავის წყალი“, შპს „ბათუმის წყალი“.

#### 3.2. სადავო საკითხების განხილვა და გადაწყვეტა

საანგარიშო წელს წყალმომარაგების საკითხებზე კომისიაში შემოვიდა სხვადასხვა შინაარსის 245 წერილი/საჩივარი, რომელთა უმრავლესობაც შეეხებოდა სულადობისა და არამართებულად დარიცხული დავალიანების კორექტირებას. მათი ნაწილი მორიგებით სრულად დაკმაყოფილდა. შესაბამისად, აბონენტებზე სასმელი წყლის ჩამოწერილი თანხის ოდენობამ შეადგინა 8000 ლარამდე, ხოლო კომისიის მიერ 5 (ხუთ) სადავო საკითხზე მიღებული გადაწყვეტილებების შედეგად, აბონენტებს ჩამოეწერათ არამართებულად დარიცხული თანხები დაახლოებით 47000 ლარის ოდენობით. იმ შემთხვევებში, როცა ვერ მოხერხდა დარიცხული დავალიანებების კორექტირება, კომპანიებმა გამოთქვეს მზადყოფნა მომხმარებელთა დებიტორული დავალიანების რესტრუქტურირების პროგრამაში ჩასართავად.

აბონენტებზე ჩემოწერილი თანხის საერთო ოდენობამ შეადგინა დაახლოებით 55000 ლარი.

სასმელი წყლის მიწოდებლებთან მიმართებაში იკვეთება მომხმარებელთა პრეტენზიები უძრავი ქონების ახალი მფლობელისათვის ძველი დავალიანების დაკისრების გამო, რაც დაუშვებელია „სასმელი წყლის მიწოდებისა და მოხმარების წესების დამტკიცების შესახებ“ კომისიის 2008 წლის 26 ნოემბრის №32 დადგენილების თანახმად.

მთლიანობაში 2011 წელი წყალმომარაგების სექტორში ინფრასტრუქტურული ცვლილებების კუთხით მეტად მნიშვნელოვანი იყო, თუმცა ძირითად პრობლემად კვლავ რჩება ქვეყნის ცალკეულ რეგიონებში წყალმომარაგებისა და წყალარინების სისტემის გაუმართაობა. მომხმარებლების პრეტენზიებიც სწორედ სასმელი წყლის დროგამოშვებით მიწოდებას უკავშირდება და ისინი მოითხოვენ, რომ მოხდეს მათი სასმელი წყლით უწყვეტი და სტაბილური მომარაგება. ბოლო წლებში დაწყებული

წყალმომარაგების სისტემის განახლება უდავოდ ხელს შეუწყობს მომხმარებელთა მოთხოვნების დაკმაყოფილებას.

### 3.3. სატარიფო მეთოდოლოგია

ქვეყნის წყალმომარაგების სისტემა რთულ პირობებში ფუნქციონირებს. დარგის განვითარების თანამედროვე ეტაპზე კომისიის ერთერთი მთავარი ფუნქციაა, სექტორის რეაბილიტაციის პროექტების მხარდაჭერასთან ერთად, წყლის მომხმარებელთა ინტერესების დაცვა. კომისიის მიერ შემუშავებულმა სატარიფო სისტემამ უნდა შექმნას დასახლებული ადგილების წყალმომარაგების და წყალარინების სისტემაში ხელსაყრელი საინვესტიციო გარემო, რომელიც უზრუნველყოფს დარგის არა მარტო რეაბილიტაცია-რეკონსტრუქციას, არამედ მის პერსპექტიულ განვითარებასაც. არანაკლებ მნიშვნელოვანია ამ სექტორში მიმდინარე საპრივატიზაციო პროცესის მხარდაჭერა და ხელშეწყობა, კონკურენტული ბაზრის ფორმირება. ამ მიზნით 2008 წლის 29 აგვისტოს კომისიის მიერ მიღებულ იქნა დადგენილება №18 „წყალმომარაგების ტარიფების დადგენის მეთოდოლოგიის დამტკიცების შესახებ“.

წყალმომარაგების ტარიფის დადგენის მეთოდოლოგიამ განსაზღვრა საქართველოში წყალმომარაგების სფეროში სასმელი წყლის მიწოდებაზე და წყალარინებზე ტარიფის დადგენის მეთოდოლოგიის წესი, რომელიც ითვალისწინებს საქართველოში წყალმომარაგების სექტორის დღევანდელ ორგანიზაციულ, ტექნიკურ, ფინანსურ მდგომარეობას და ეფუძნება წყალმომარაგების სრული ღირებულების პრინციპს. იგი უზრუნველყოფს წყალმომარაგების განსახორციელებლად გაწეული ეკონომიკურად მიზანშეწონილი ხარჯების ზუსტ ასახვას ტარიფში.

მეთოდოლოგია ეყრდნობა სასმელი წყლის მიწოდებისა და ჩანადენი სითხის გატარება-გაწმენდაზე გაწეული დანახარჯების სრული ანაზღაურების პრინციპს, რითაც მიღწეული იქნება დარგის ფინანსური და ეკონომიკური სტაბილიზაცია, წარმოიშვება ტექნიკური განახლების საშუალება და მომზადდება საუძველი სექტორის უფრო პროგრესულ მოდელზე გადასასვლელად. სასმელი წყლის ტარიფის დადგენის ამოსავალი პრინციპია წყალმომარაგების სისტემების მუშაობის ეფექტიანობის ამაღლება, მომსახურების ხარისხის ამაღლება, ამ მიზნით ადგილობრივი და უცხოური ინვესტიციების მოზიდვა.

### 3.4. ცვლილებები სატარიფო განაკვეთში

2011 წელს შპს „საქართველოს გაერთიანებული წყალმომარაგების კომპანია“ კომისიაში წარმოადგინა სატარიფო განაცხადი წყალმომარაგების ტარიფების ცვლილების თაობაზე, რომელიც განხილულ იქნა დადგენილი წესით. კომისიის 2011 წლის 26 ოქტომბრის №18 დადგენილებით ცვლილება შევიდა კომისიის 2010 წლის 17 აგვისტოს №17 დადგენილებით შპს „გაერთიანებული წყალმომარაგების

კომპანიისთვის“ დამტკიცებულ წყალმომარაგების ტარიფებში, კერძოდ, გამრიცხველიანებული საყოფაცხოვრებო მომხმარებლებისთვის წყალმომარაგების ზღვრული ტარიფი ერთი კუბ. მეტრი წყლისთვის განისაზღვრა 0,423 ლარის ოდენობით, დღგ-ის გარეშე, ხოლო არასაყოფაცხოვრებო მომხმარებლებისთვის დარჩა უცვლელი.

საქართველოს ენერგეტიკისა და წყალმომარაგების მარეგულირებელ ეროვნულ კომისიას, მოქმედი კანონმდებლობით, ერთჯერადად დაევალა 2011 წლის 4 თებერვლამდე უზრუნველყო პირველადი წყალმოსარგებლების მიერ გაწეული სამელიორაციო მომსახურებისთვის ტარიფების დადგენა.

ზემოაღნიშნულიდან გამომდინარე, „სამელიორაციო მომსახურების ტარიფების შესახებ“ კომისიის 2011 წლის 1 თებერვლის №2 დადგენილებით, პირველადი წყალმოსარგებლებისთვის დამტკიცდა სამელიორაციო ტარიფები.

### 3.5. სასმელი წყლის მიწოდება

ცნობილია, რომ ყოველი დასახლებული ადგილისათვის აუცილებელი პირობაა მაღალხარისხოვანი და ამავე დროს საკმარისი რაოდენობით სასმელი წყლით მომარაგება.

წყალმომარაგების გაუმჯობესება განსაკუთრებით მნიშვნელოვანი საკითხია დიდი და პატარა ქალაქების განვითარებისა და ეკონომიკის მდგრადობის უზრუნველსაყოფად. ამ მიზნით, მუნიციპალური სამსახურებისა და ინფრასტრუქტურის გაუმჯობესების კუთხით, საქართველოს მთავრობამ რეგიონალური განვითარებისა და ინფრასტრუქტურის სამინისტროს მეშვეობით ქვეყნის მასშტაბით რამდენიმე ინიციატივა განახორციელა. შედეგად, აღდგა და განახლდა მოძველებული და მოშლილი ინფრასტრუქტურის ცალკეული ნაწილები, მეტნაკლებად გაუმჯობესდა წყლის მიწოდების გრაფიკი და მთავარი პრიორიტეტი გახდა წყლის ხარისხის მონიტორინგი.

წყალმომარაგებაში არსებული პრობლემების მოსაგვარებლად ხორციელდება სარეაბილიტაციო სამუშაოები „აზიის განვითარების ბანკისა“ და „ევროპის საინვესტიციო ბანკის“ დახმარებით, კერძოდ:

საქართველოს წყალმომარაგებისა და წყალარინების სექტორის გასაუმჯობესებლად 2011 წლის მარტში „აზიის განვითარების ბანკმა“ გამოყო გრძელვადიანი სესხი 500 მლნ აშშ დოლარის ოდენობით, რომელიც მოხმარდება საქართველოს 6 ურბანული ცენტრის (ქუთაისი, ფოთი, ზუგდიდი, ანაკლია, მარნეული და მესტია) წყალმომარაგებისა და წყალარინების პრობლემების გადაჭრას, რის შედეგადაც ექვსივე ურბანული ცენტრის მოსახლეობას ექნება უწყვეტი წყალმომარაგება.

ასევე გრძელვადიანი სესხი გამოუყო საქართველოს ევროპის საინვესტიციო ბანკმა 40 მლნ ევროს ოდენობით. აღნიშნული თანხა გათვალისწინებულია ქვეყნის 26 მუნიციპალიტეტში წყალმომარაგებისა და წყალარინების პრობლემების მოსაგვარებლად. ამ ეტაპზე სამშენებლო სამუშაოები ხორციელდება 10 მუნიციპალიტეტში, 2012 წლის თებერვალში კი ყველა სხვა მუნიციპალიტეტში დაიწყება.

2011 წელს ევროპის საინვესტიციო ბანკის შუამდგომლობით შპს „საქართველოს გაერთიანებული წყალმომარაგების კომპანია“ გამოეყო გრანტი 4 მლნ ევროს ოდენობით, რომელიც მოხმარდება საქართველოს 11 ურბანულ ცენტრში აღორციელებული წყლის პროექტის განხორციელებას, ასევე – წყალმომარაგების კომპანიის თანამშრომელთა გადამზადებასა და სწავლის დაფინანსებას ევროპის წამყვან უნივერსიტეტებში.

2011 წლის მნიშვნელოვანი მიღწევაა ბორჯომისა და ბაკურიანის 24-საათიანი წყალმომარაგებით უზრუნველყოფა.

რეგიონებში ინფრასტრუქტურის მშენებლობაში განხორციელებული ინვესტიციების ჯამურმა ღირებულებამ 2011 წელს შეადგინა 71 მილიონი ლარი.

საქართველოს წყალმომარაგებისა და წყალარინების სექტორის მომსახურება ხორციელდება სამი მსხვილი სამსახურის მიერ. ესენია:

- შპს „ჯორჯიან უოთერ ენდ ფაუერი“ (GWP), რომელიც ემსახურება თბილისს (ქვეყნის მოსახლეობის 31.8%-ს).
- შპს „საქართველოს გაერთიანებული წყალმომარაგების კომპანია“, რომელიც ემსახურება ქვეყნის დიდ ნაწილს (ქვეყნის მოსახლეობის 58.5%-ს), იგი შედგება ცენტრალური ოფისისგან, 6 რეგიონალური ფილიალისა და 56 სერვის-ცენტრისგან.
- ბათუმის წყალმომარაგების კომპანია, ქობულეთის წყალმომარაგების კომპანია და აჭარის ადგილობრივი 5 წყალმომარაგების საწარმო, რომლებიც ემსახურებიან აჭარის ავტონომიურ რესპუბლიკას (ქვეყნის მოსახლეობის 8.6%-ს).

საქართველოს წყალმომარაგებას ემსახურება რამდენიმე მცირე ტიპის საწარმო (ქვეყნის მოსახლეობის 1.1%-ს). სულ ქვეყნის წყალმომარაგებას ემსახურება 15 კომპანია.

საანგარიშო წელს სასმელი წყლის მიწოდებამ ქვეყნის მასშტაბით შეადგინა, დაახლოებით 420 მლნ მ<sup>3</sup>.



## 4. ინსტიტუციონალური ურთიერთობები

### 4.1. სამართლებრივი საქმიანობა

კომისიის საქმიანობის დროს გამოვლენილი სამართლებრივი უზუსტობებისა და ჩამოყალიბებული პრაქტიკის განზოგადების შედეგად, აგრეთვე, კანონმდებლობაში შეტანილ ცვლილებებთან კომისიის ნორმატიული აქტების შესაბამისობაში მოყვანის მიზნით, სისტემატურად ხორციელდება არსებული ნორმატიული აქტების შესწავლა და მათში ცვლილებების შეტანა.

კომისიის მიერ 2011 წელს მიღებულ იქნა 23 ნორმატიული ადმინისტრაციულ-სამართლებრივი აქტი-დადგენილება, მათ შორის, 2 – ახალი ნორმატიული ადმინისტრაციულ-სამართლებრივი აქტი.

2011 წლის განმავლობაში კომისიამ მიიღო 17 გადაწყვეტილება კომისიის კომპეტენციაში შემავალ სფეროში ლიცენზირებასთან დაკავშირებით (სალიცენზიო პირობების განსაზღვრა, ლიცენზიის გაცემა, ცვლილების შეტანა და გაუქმება).

ამავე პერიოდში კომისიამ მიიღო 3 გადაწყვეტილება სალიცენზიო პირობების დარღვევის გამო ლიცენზიატების დაჯარიმების შესახებ, რის თანახმადაც ლიცენზირების პირობების დამრღვევ საწარმოებს დაეკისრა სხვადასხვა ოდენობის ჯარიმა, ხოლო დაკისრებული ჯარიმის საერთო თანხამ შეადგინა 25 000 ლარი.

2011 წლის განმავლობაში კომისიმ განიხილა და გადაწყვიტა მისი კომპეტენციის სფეროში არსებულ საწარმოებს, ელექტროენერჯის გადაცემისა და განაწილების ლიცენზიანტებს შორის არსებული დავა, აგრეთვე მომხმარებელთა სხვადასხვა სახის პრეტენზიები ელექტროენერჯისა და ბუნებრივი გაზის განაწილების ლიცენზიატებისა და სასმელი წყლის მიმწოდებელი საწარმოების მიმართ. მათ შორის 28 გადაწყვეტილება მიღებულია ელექტროენერჯეტიკის, 269 – ბუნებრივი გაზისა და 7 – წყალმომარაგების საკითხებთან დაკავშირებით.

მომხმარებლების პრეტენზიების თაობაზე 2011 წლის განმავლობაში სულ მიღებულ იქნა 304 გადაწყვეტილება.

2011 წელს კომისიამ მიიღო 382 ინდივიდუალური ადმინისტრაციულ-სამართლებრივი აქტი-გადაწყვეტილება, მათ შორის, დავებისა და ნორმატიული ადმინისტრაციულ-სამართლებრივი აქტის გამოცემისათვის ადმინისტრაციული წარმოების დაწყების შესახებ, აგრეთვე, გადაწყვეტილებები, რომლებიც გამომდინარეობდა „ელექტროენერჯეტიკისა და ბუნებრივი გაზის შესახებ“ საქართველოს კანონის მოთხოვნიდან და კომისიის მიერ მიღებული ნორმატიული აქტებიდან.

2011 წლის განმავლობაში გასაჩივრდა კომისიის მიერ მიღებული ერთი ნორმატიული აქტი (სასამართლო დავა მიმდინარეობს პირველ ინსტანციაში).

2011 წელს კომისიის მიერ მიღებული ინდივიდუალური ადმინისტრაციულ-სამართლებრივი აქტებიდან გასაჩივრდა 7 გადაწყვეტილება.

2011 წელს კომისიის მიერ სასამართლოში წარდგენილ იქნა შუამდგომლობა ბუნებრივი გაზის ლიცენზიანტ საწარმოში სპეციალური მმართველობის ერთი წლის ვადით გაგრძელების შესახებ, რომელიც სასამართლოს მიერ დაკმაყოფილდა.

მოპასუხის ან მიწვეული სპეციალისტის სტატუსით 2011 წლის განმავლობაში კომისიამ მონაწილეობა მიიღო 32 სასამართლო სხდომაზე 20 სხვადასხვა საქმეზე, მათ შორის, 18 საქმეზე – მოპასუხის სტატუსით, 1 საქმეზე – მესამე პირის სტატუსით, 1 საქმეზე – მიწვეული სპეციალისტის სტატუსით და ერთ საქმეზე – სპეციალური მმართველის დანიშვნის მოთხოვნით.

კომისიის გასაჩივრებული გადაწყვეტილებებიდან, 2011 წელს სასამართლოს მიერ გაუქმდა და კომისიას ხელახლა განსახილველად დაუბრუნდა 2 საქმე.

#### **4.2. საზოგადოებასა და საერთაშორისო ორგანიზაციებთან ურთიერთობა**

კომისიის ერთ-ერთი პრიორიტეტული მიმართულება საზოგადოებასა და საერთაშორისო ორგანიზაციებთან ურთიერთობებია. უცხოელ კოლეგებთან სისტემატური თანამშრომლობა, ქვეყნისთვის მნიშვნელოვან პროექტებში აქტიური მონაწილეობა, გამოცდილების გაზიარება, თავის მხრივ, განაპირობებს მარეგულირებელი კომისიის საქმიანობის დახვეწას.

კომისია რამდენიმე მნიშვნელოვანი საერთაშორისო ორგანიზაციის წევრია. ამასთანავე, ერთ-ერთი დამფუძნებელია ენერგეტიკის რეგულირების რეგიონალური ასოციაციისა (ERRA), სადაც გაწევრიანებულია 30 ქვეყანა.

2011 წლის 14-15 თებერვალს კომისიამ თბილისში უმასპინძლა ენერგეტიკის რეგულირების რეგიონალური ასოციაციის (ERRA) წევრი ქვეყნების წარმომადგენლებს. გაიმართა ტარიფებისა და ლიცენზირების კომიტეტების შეხვედრები, სადაც იმსჯელეს სხვადასხვა ქვეყნებში არსებულ სატარიფო რეგულირებაზე, კომპანიების მოვალეობებზე, მომხმარებელთა უფლებებზე, მარეგულირებელი კომისიების როლზე და ა.შ. გარდა ამისა, წლის განმავლობაში კომისიის თანამშრომლები მონაწილეობდნენ ERRA-ს სხვადასხვა შეხვედრებში და მსჯელობდნენ ენერგეტიკისა და წყალმომარაგების სექტორებში არსებულ საკითხებზე.

აშშ-ის საერთაშორისო განვითარების სააგენტოს ფინანსური მხარდაჭერითა (USAID) და აშშ-ის კომუნალურ საწარმოთა მარეგულირებელი კომისიების ეროვნული ასოციაციის (NARUC) ძალისხმევით, 1999 წლიდან აშშ-ის სხვადასხვა შტატის მარეგულირებელ კომისიებსა და სემეკს შორის მიმდინარეობს “პარტნიორობის პროგრამა”, რომელმაც მნიშვნელოვნად შეუწყო ხელი კომისიის

თანამშრომელთა კვალიფიკაციის ამაღლებასა და, შესაბამისად, კომისიის საქმიანობის გაუმჯობესებას. 2011 წლის განმავლობაში აშშ-ის კენტუკის შტატის კომუნალური მომსახურების კომისიასა და სემეკს შორის რიგით მე-3 და მე-4 შეხვედრები გაიმართა.

2011 წლის 13-14 დეკემბერს, NARUC-ის ორგანიზებით, ქ. თბილისში შედგა შეხვედრა „შავი ზღვის რეგიონის ქვეყნებს“ შორის, სადაც მონაწილეებმა იმსჯელეს განახლებადი ენერჯების საკითხებზე და პოსტსაბჭოთა ქვეყნებში ამ მიმართულებით არსებულ პოტენციალსა და არსებულ მდგომარეობაზე.

აღსანიშნავია, რომ სემეკი აქტიურადაა ჩართული პროგრამა INOGATE-ის ფარგლებში დაგეგმილ შეხვედრებში. 2011 წლის 23-24 ივნისს ქ. თბილისში, INOGATE-ს ფარგლებში გაიმართა სამუშაო შეხვედრა თემაზე – „დაუცველი მომხმარებლები და ფასწარმოქმნის სოციალური ასპექტები“. შეხვედრაში მონაწილეობა მიიღეს სემეკისა და ასევე ERRA-ს 13 წევრი ქვეყნის მარეგულირებელი კომისიების წარმომადგენლებმა.

კომისია დამკვირვებლის სტატუსით მონაწილეობს Energy-Community-ის (ენერჯეტიკული საზოგადოება) ელექტროენერჯეტიკის, ბუნებრივი გაზისა და მომხმარებელთა უფლებების დაცვის საკითხებზე შემდგარ სამუშაო ჯგუფებში.

2011 წლის 29-30 მარტს კომისიამ მონაწილეობა მიიღო GIOGIE-ის (ნავთობის, გაზის, ელექტროენერჯეტიკისა და ინფრასტრუქტურის კონფერენცია და გამოფენა) მე-10 საერთაშორისო კონფერენციაში, სადაც ელექტროენერჯეტიკისა და ბუნებრივი გაზის სექტორებში არსებულ სიახლეებზე ისაუბრა.

2011 წლის 8-9 სექტემბერს კომისიამ უზრუნველყო საქართველოს ენერჯეტიკის სექტორში მომუშავე ჟურნალისტებისათვის სემინარის ორგანიზება, სადაც ლიცენზიანტ კომპანიებსა და ჟურნალისტებს მიეწოდათ ინფორმაცია 2011 წლის განმავლობაში სემეკის საქმიანობის შესახებ.

კომისია 2011 წლის მაისში გაწევრიანდა წყლის საერთაშორისო ასოციაციაში, რომელიც ევროპის, აზიის, აფრიკის ქვეყნებსა და ჩრდილოეთ ამერიკას აერთიანებს.

2012 წლიდან კომისიაში იწყება ევროკავშირის დაძმობილების პროექტის (Twinning) განხორციელება. პროექტი ითვალისწინებს წამახალისებელი სატარიფო მეთოდოლოგიის დახვეწასა და მომსახურების ხარისხის რეგულირების საკითხებზე მუშაობას ავსტრიელ კოლეგებთან ერთად.

## 5. მმართველობითი ფუნქციები

### 5.1. ბიუჯეტი

კომისიის 2010 წლის 23 სექტემბრის №22/2 გადაწყვეტილებით დამტკიცებული 2011 წლის საპროგნოზო ბიუჯეტით კომისიამ განსაზღვრა როგორც შემოსავალი, ისე ხარჯვითი ნაწილი. 2011 წლის მანძილზე კომისიის ბიუჯეტმა გარკვეული სტრუქტურული ცვლილება განიცადა. შესაბამისად, დამტკიცდა 2011 წლის კორექტირებული ბიუჯეტი, რომლის შემოსავლის ნაწილიც გაიზარდა 3069281 ლარით, ხოლო ხარჯვითი ნაწილი – 1597613 ლარით.

2011 წლის წლიური ძირითადი ფინანსური მაჩვენებლების შესადარისობა (ლარი):

	გეგმური	ფაქტობრივი
1. შემოსავალი:		
ელექტროენერგეტიკა-----	4490000	4594650
ბუნებრივი გაზი-----	4640000	4984989
წყალმომარაგება-----	605000	703761
2. დანახარჯი-----	10325963	8757900
3. ძირითადი საშუალებების კაპიტალიზაცია-----	350000	135087

დაგეგმილი ხარჯვითი ნაწილის უმეტეს მუხლებში მიღწეულია ეკონომია. 2011 წლის განმავლობაში კომისიას საბანკო სესხით არ უსარგებლია.

## 5.2. ადამიანური რესურსების მართვა და საქმისწარმოება

2011 წელს კომისიის აპარატში მუშაობდა 84 თანამშრომელი.

კომისიის აპარატი, ძირითადად, დაკომპლექტებულია ინჟინრებით (ენერგეტიკოსებით, თბო- და ჰიდროტექნიკოსებით), ეკონომისტებით, ფინანსისტებით, იურისტებით, კომპიუტერული ტექნოლოგიებისა და სოციალური მეცნიერებების სპეციალისტებით.

- საანგარიშო წლის განმავლობაში კომისიაში სულ მომზადდა თავმჯდომარის 471 ბრძანება.
- კომისია უზრუნველყოფდა თავისი კომპეტენციის ფარგლებში შემავალ საკითხებზე სხვადასხვა სახელმწიფო და არასახელმწიფო დაწესებულებების, აგრეთვე მოქალაქეთა განცხადებებისა და წერილების დადგენილი წესით განხილვასა და მათზე რეაგირებას.
- კომისიაში წარმატებით მუშაობს საკადრო სისტემის ერთიანი მონაცემთა ბაზა – პერსონალის საქმიანობის მართვის სრულყოფილი საინფორმაციო ბაზა. შესაბამისი პროგრამული უზრუნველყოფის საშუალებით მომზადებული სპეციალური პროგრამა მნიშვნელოვნად აჩქარებს დოკუმენტის მოძიების შიდა პროცედურებს, მოიცავს დასაქმებულთა პირადი საქმეების, ნამსახურობის ნუსხების, თანამდებობაზე დანიშვნისა და გათავისუფლების, შრომითი ხელშეკრულებების, შვებულებების, მივლინებებისა და სხვა დოკუმენტების შესახებ ინფორმაციებს.
- პარალელურად დასრულებულია მუშაობა პროგრამის ამოქმედებამდე არსებულ (2009 წ.) ბრძანებათა ელექტრონული არქივის შესაქმნელად. განხორციელდა არქივში დაცული 2009 წლის ყველა ბრძანების სკანირება და ელექტრონულ პროგრამაში განთავსება. დოკუმენტაციის ელექტრონულმა არქივირებამ მნიშვნელოვნად გაამარტივა მუშაობა. ყოველდღიურად წარმოებს დოკუმენტბრუნვის მიხედვით შესრულებული და შეუსრულებელი დავალებების სტატისტიკური მონაცემების აღრიცხვა. მნიშვნელოვანია ასევე დოკუმენტბრუნვის შესრულების ვადები, რასაც აჩქარებს ელექტრონული სისტემა.
- 2011 წელს კომისიასა და გრიგოლ რობაქიძის სახელობის უნივერსიტეტს შორის გაფორმდა ხელშეკრულება სტაჟირების თაობაზე.
- საანგარიშო წლის განმავლობაში წარმოებდა ყველა საჭირო ინფორმაციის მოპოვება და სისტემატიზება, ხდებოდა თანამედროვე საინფორმაციო ბაზის სისტემური განახლება და პერსონალის მართვის სფეროში მიმდინარე პროცესების პერიოდული ანალიზი. ხორციელდებოდა კორექსპონდენციების კომპიუტერული დამუშავება, ტექნიკური მომსახურება, მეთოდური ხელმძღვანელობა, დავალების გაფორმება და მუშაობის ვადების მონიტორინგი, საქმეთა გადაცემა არქივისათვის, საარქივო დოკუმენტების გამოყენება, როგორც აპარატის სამსახურთაშორის საქმისწარმოებისა და კომისიის სტრუქტურულ ერთეულებში შემოსული კორექსპონდენციის

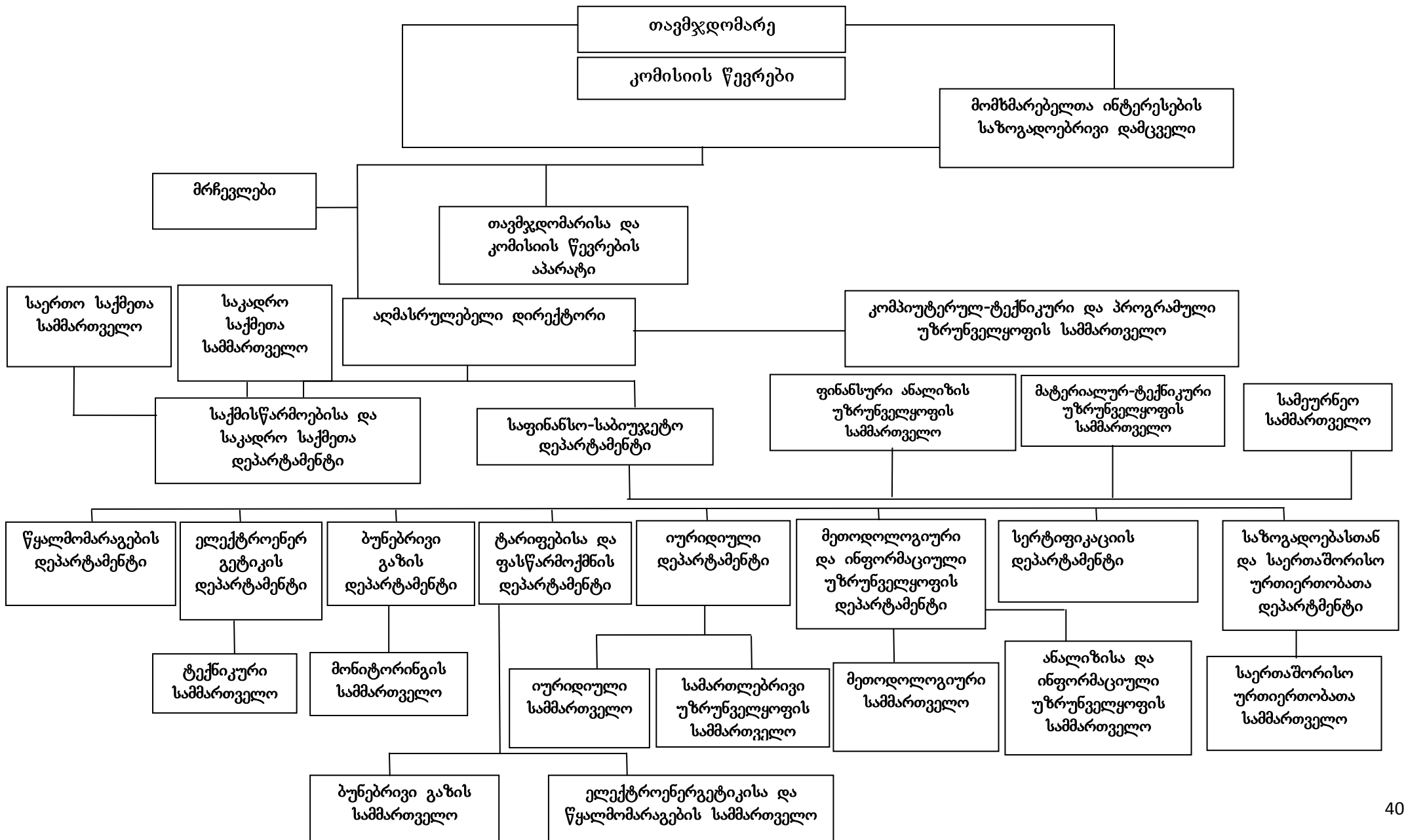
აღრიცხვისა და მოძრაობის, ასევე კომისიიდან გასაგზავნი დოკუმენტების შედგენისა და გაგზავნის თვალსაზრისით.

- კომისია უზრუნველყოფდა კომისიის აპარატში საქმიანი დოკუმენტბრუნვის, კომისიის სხდომებისა და სამუშაო თათბირების გამართვის ორგანიზებას, კომისიის საარქივო საქმისწარმოებას, კომისიის მიერ მიღებული დადგენილებებისა და გადაწყვეტილებების საჯაროობას, საჯარო ინფორმაციის დროულად გაცემას, მოქმედი კანონმდებლობის გათვალისწინებით, კონფიდენციალურ ინფორმაციასთან დაკავშირებით საიდუმლოების რეჟიმის დაცვას. ახორციელებდა მკაცრი აღრიცხვის ფორმებისა და აღრიცხვა-ანგარიშგებების, კომისიის სხდომის ოქმების, ლიცენზიატების შერჩევითი შემოწმების აქტებისა და კომისიის სამართლებრივი აქტების უწყებრივი რეესტრის წარმოებას, უწყებრივი სალიცენზიო რეესტრის მონაცემების სახელმწიფო სალიცენზიო რეესტრში შეტანასა და „საქართველოს საკანონმდებლო მაცნეში“ გამოქვეყნებას, კონტროლს კომისიის სხდომების საოქმო გადაწყვეტილებების შესრულებაზე.

- 2011 წელს კომისიაში შემოვიდა 3562 წერილი.
- 2011 წელს კომისიაში გაიმართა 39 სხდომა, რომლებზეც მიღებულ იქნა 23 დადგენილება და 382 გადაწყვეტილება.

## 6. სტატისტიკური მონაცემები

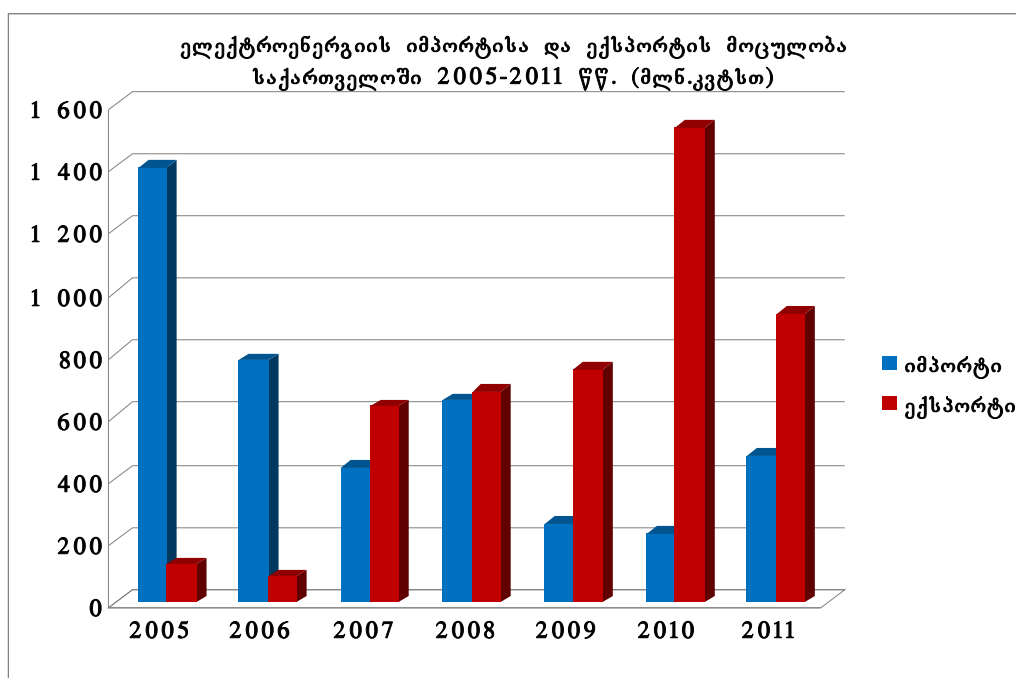
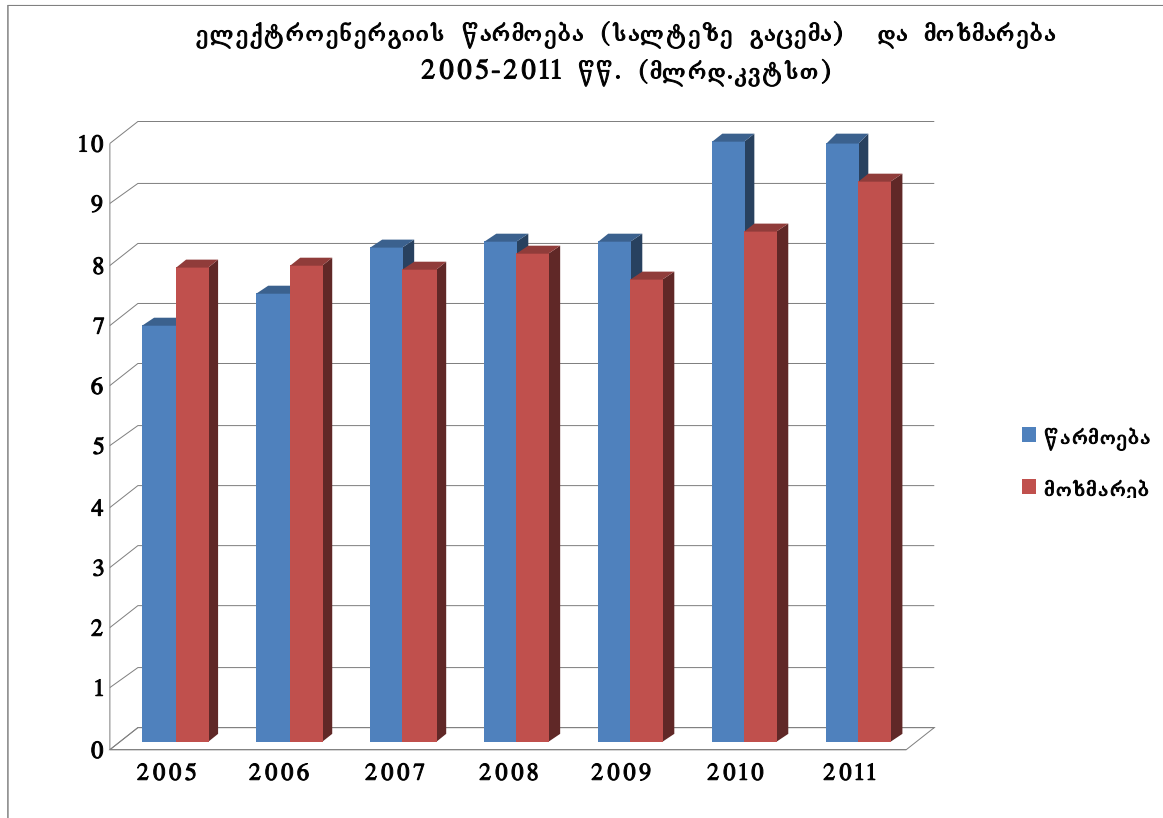
საქართველოს ენერგეტიკისა და წყალმომარაგების მარეგულირებელი ეროვნული კომისიის აპარატის სტრუქტურა

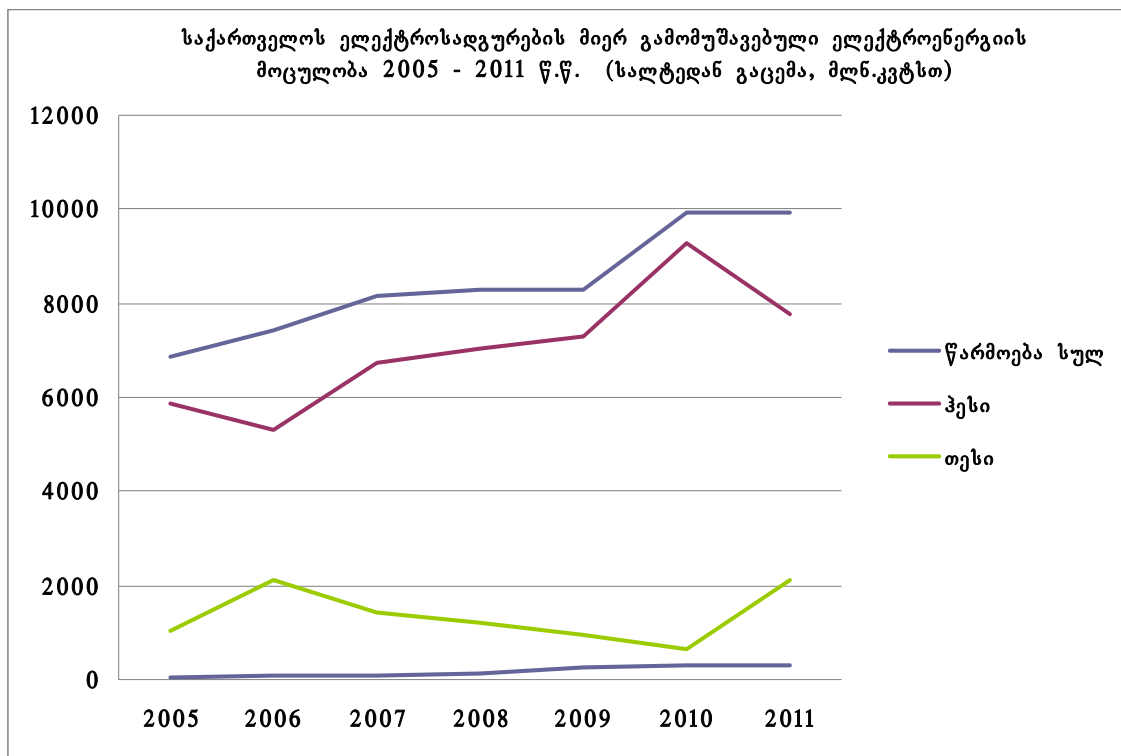
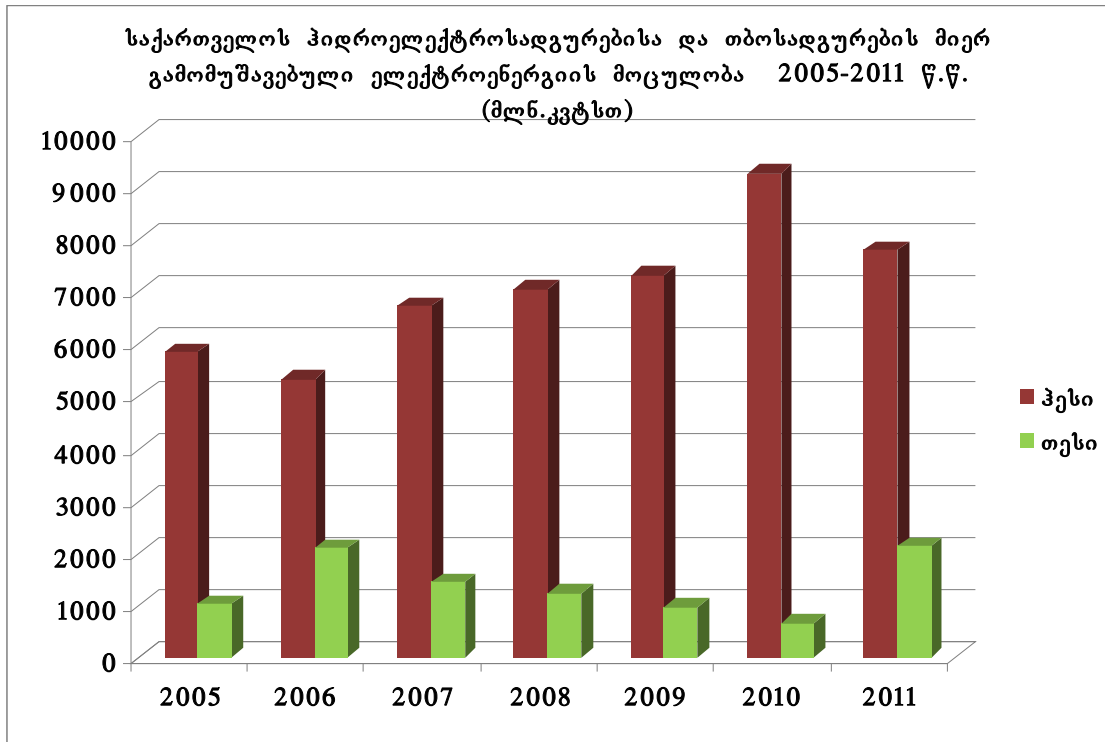




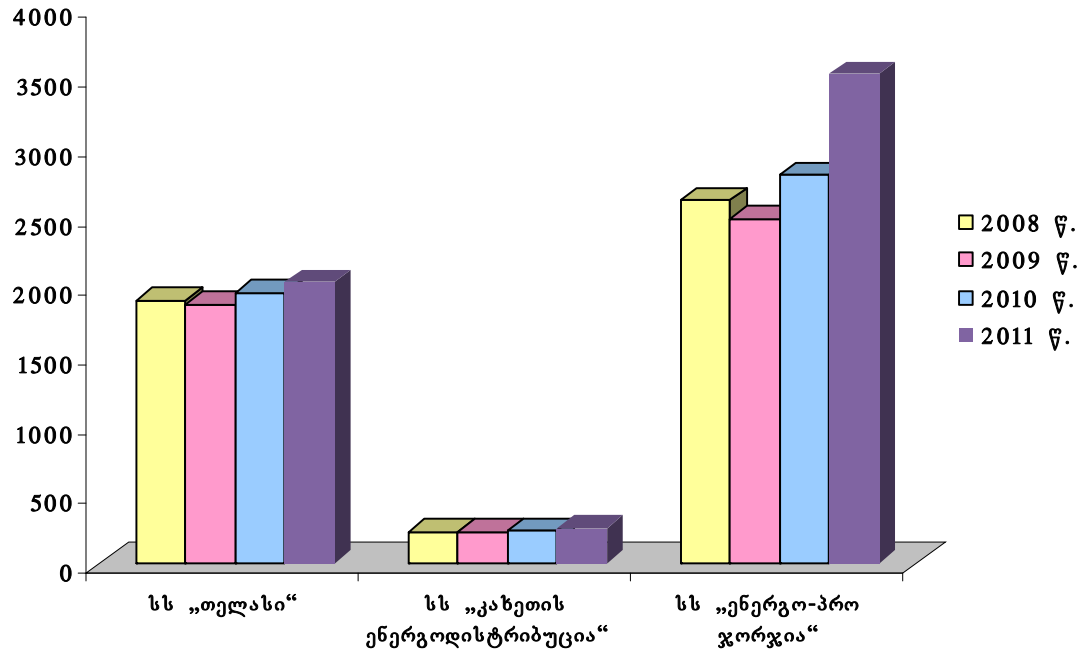
**ელექტროსადგურების მიერ გამოიმუშავებული  
ელექტროენერჯის მოცულობა 2011 წელს (მლნ.კვტ.სთ)**

№	ელექტროსადგურების დასახელება	ელექტროენერჯის გამომუშავება (მლნ.კვტსთ) საღებთან გაშვება	ელექტროსადგურების დადგენილი სიმძლავრე მგზ	ელექტროსადგურების ქონებული სიმძლავრე მგზ
1	ენგურქესი	3 232,3	1300	1040
2	ვარდნილქესი	578,5	210	210
3	ვარციხექესების კასკადი	866,5	184	58,3
4	ლაჯანურქესი	346,2	112,5	112,5
5	შაორქესი	109,9	38,4	38,4
6	ძვერულქესი	142,2	80	80
7	გუმათქესების კასკადი	267,2	68,8	66,8
8	რიონქესი	268,3	48	36
9	ხრამი I	294,7	112,8	105
10	ხრამი II	404,6	114,4	105
11	ჟინვალქესი	400,4	130	70
12	ზაქესი	148,2	36,8	23,8
13	ორთაჭალქესი	82,9	18	11,8
14	აწქესი	69,8	16	10,2
15	ჩითახევქესი	107,3	21	15,2
16	საცხენისქესი	61,9	14	6
17	ხაღორიქესი	117,1	24	26,2
18	დანარჩენი ქესები	290,8	90,7	-
	<b>ჰიდროსადგურები სულ</b>	<b>7 788,7</b>	<b>2 619,4</b>	<b>2 015,2</b>
19	მტკვარი	1 291,9	300	280
20	თბილსრესი	748,1	272	272
21	ჯიფაუერი (ენერჯი ინვესტი)	83,1	110	110
22	შპს „საქნახშირი“	0,300	13,2	13,2
	<b>თბოსადგურები სულ</b>	<b>2 123,4</b>	<b>695,2</b>	<b>662</b>
	<b>მთლიანი გენერაცია</b>	<b>9 912,1</b>	<b>3314,6</b>	<b>2 677,2</b>



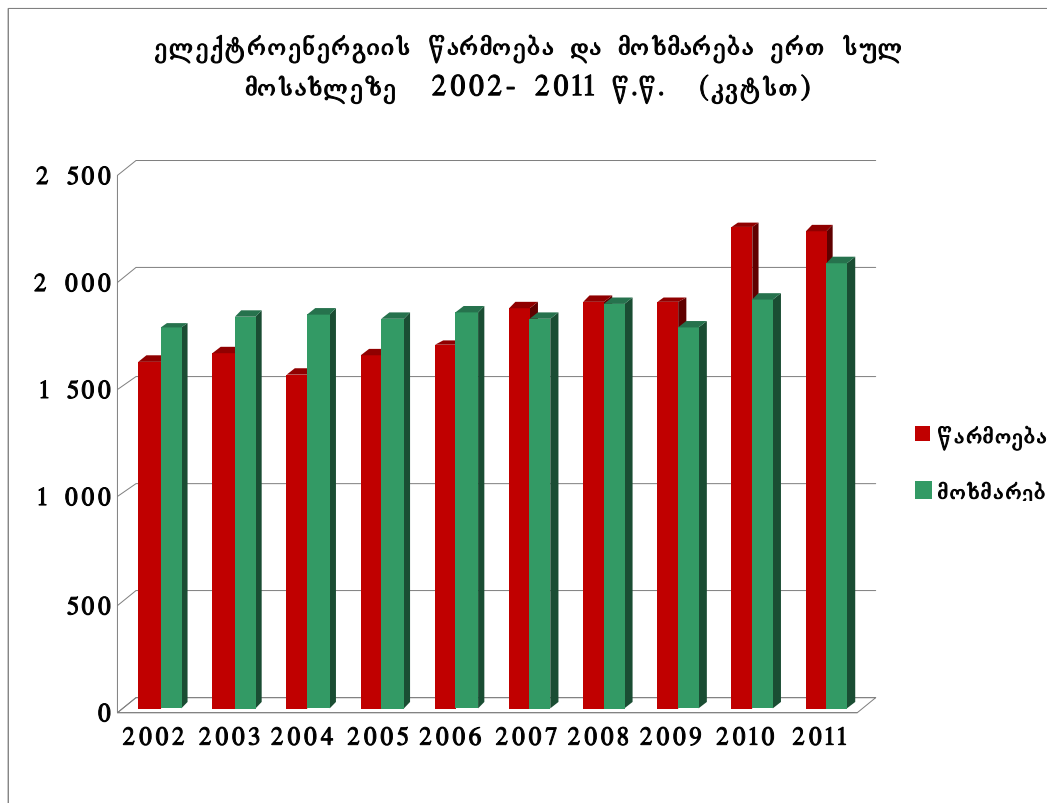
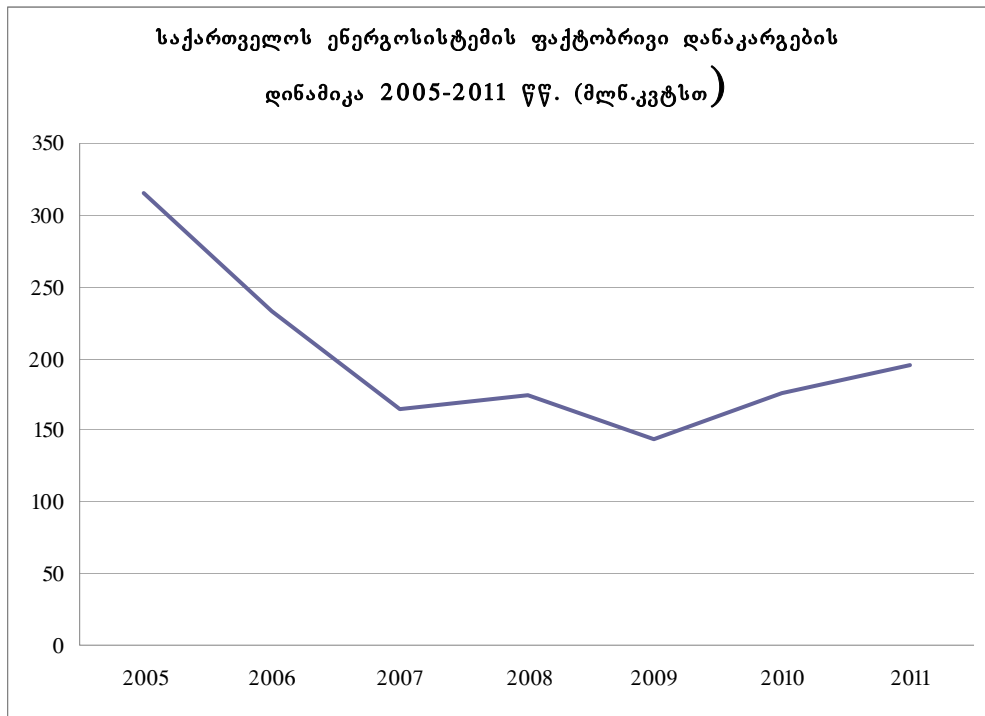


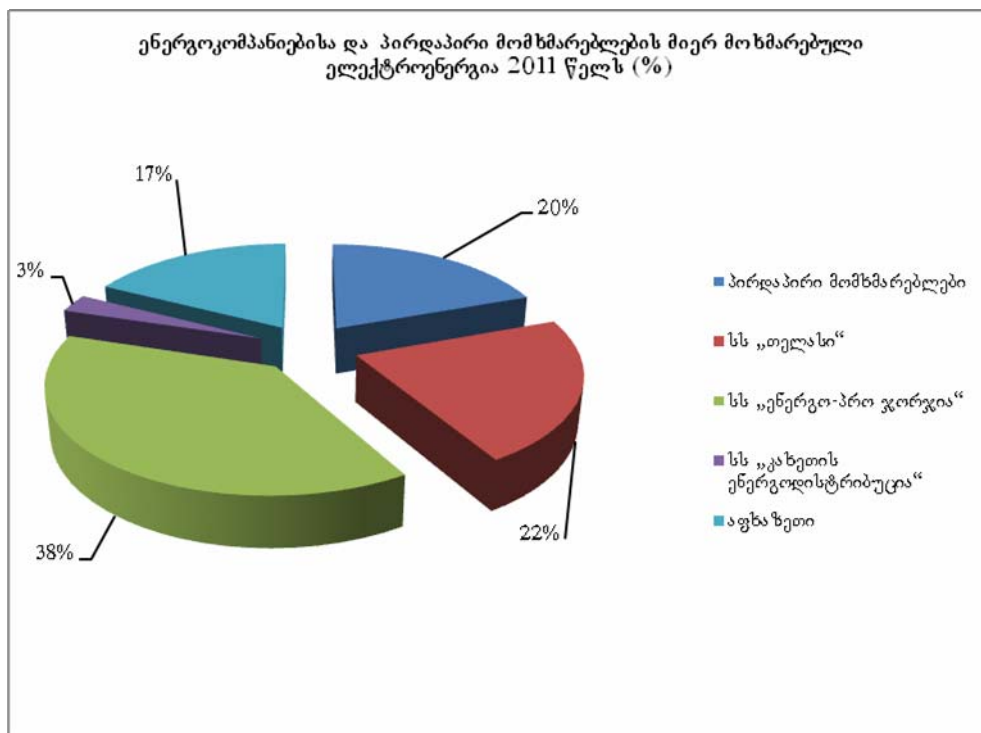
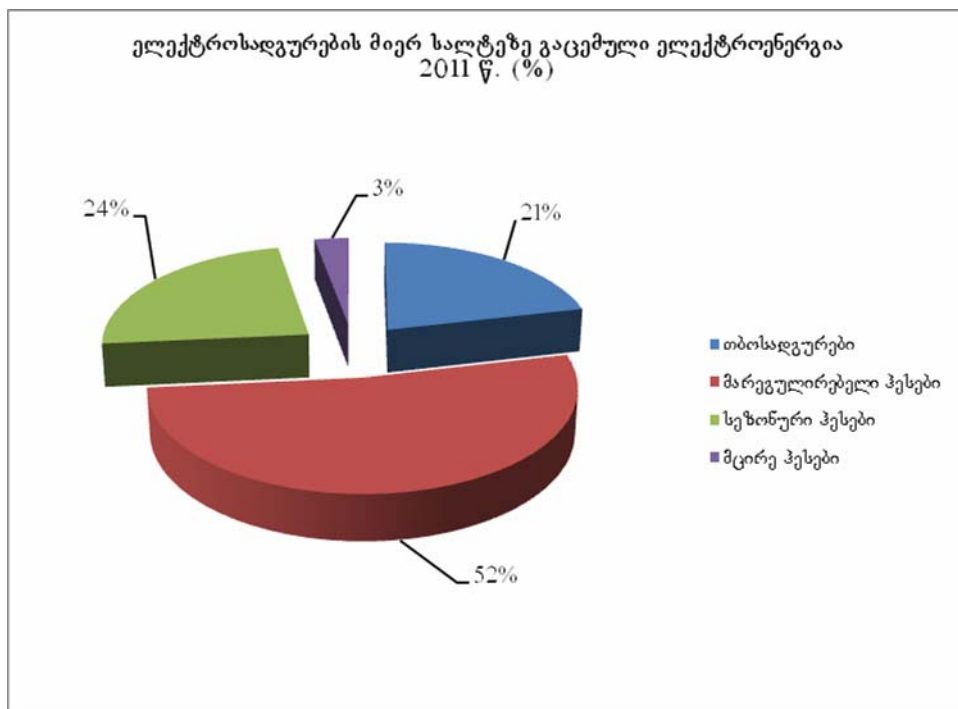
ელექტროენერგიის განაწილების ლიცენზიატების მიერ შესყიდული ელექტროენერგიის მოცულობა (მლნ.კვტსთ)



ელექტროენერჯის დანაკარგები განაწილების ლიცენზიატების ქსელში 2007-2011 წწ.

წლები	სს „თელასი“			სს „ენერჯო-პრო ჯორჯია“			სს „კახეთის ენერჯოლისტრიბუცია“		
	ფაქტიური კვტ.სთ	%		ფაქტიური კვტ.სთ	%		ფაქტიური კვტ.სთ	%	
		ნორმატ.	ფაქტიური		ნორმატ.	ფაქტიური		ნორმატ.	ფაქტიური
2007	493 701 705	12,4	26	362 493 664	14,97	28,3	50 773 081	10,5	25,7
2008	377 536 017	12,4	19,9	523 782 380	14,97	20	38 706 005	10,5	17,2
2009	317 165 497	12,4	17	402 229 093	14,97	16,2	61 028 556	10,5	26,8
2010	302 06 000	12,4	13,3	369 400 000	14,97	9,8	53 020 000	10,5	22,4
2011	276 000 000	12,4	13,63	362 375 223	14,97	10,27	61 239 492	10,5	23,9





ლიცენზიატების რაოდენობა ელექტროენერგეტიკაში 2000-2011 წწ.

წლები	წარმოება	განაწილება	გადაცემა	დისპეტჩერიზაცია
2000	33	24	2	1
2001	46	40	3	1
2002	51	41	3	2
2003	50	42	3	2
2004	49	16	3	1
2005	48	15	5	1
2006	21	4	2	1
2007	16	3	2	1
2008	14	3	2	1
2009	13	3	2	1
2010	13	3	3	1
2011	13	3	3	1



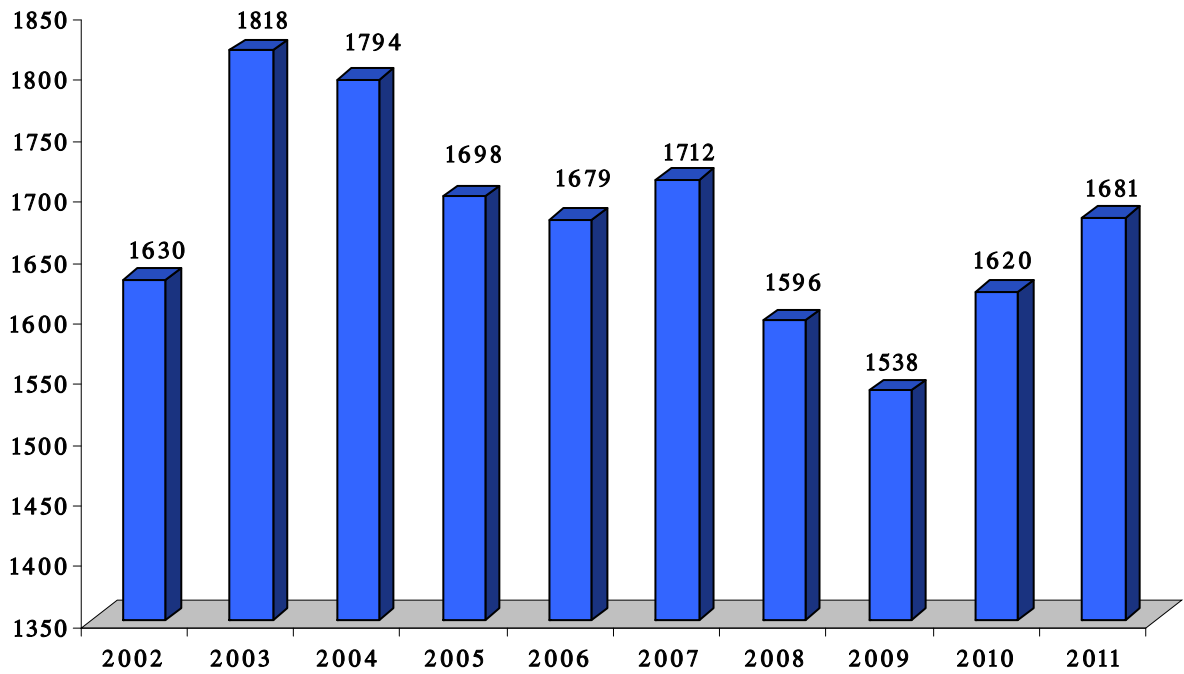
გამრიცხველიანება ელექტროენერჯის განაწილების კომპანიებში  
2012 წლის 1 იანვრის მდგომარეობით

№	კომპანიის დასახელება	აბონენტების რაოდენობა			
		სულ	ინდ. მრიცხველი	საერთო მრიცხველის მქონე	გამრიცხვ. დასრულების დრო
1	სს „თელასი“	463 767	463 767	—	დასრულებულია
2	სს „ენერჯო-პრო ჯორჯია“	930 232	647 563	282 669	2013 წ.
3	სს „კახეთის ენერჯოლისტრიბუცია“	130 590	71 670	58 920	01.07.2013 წ.

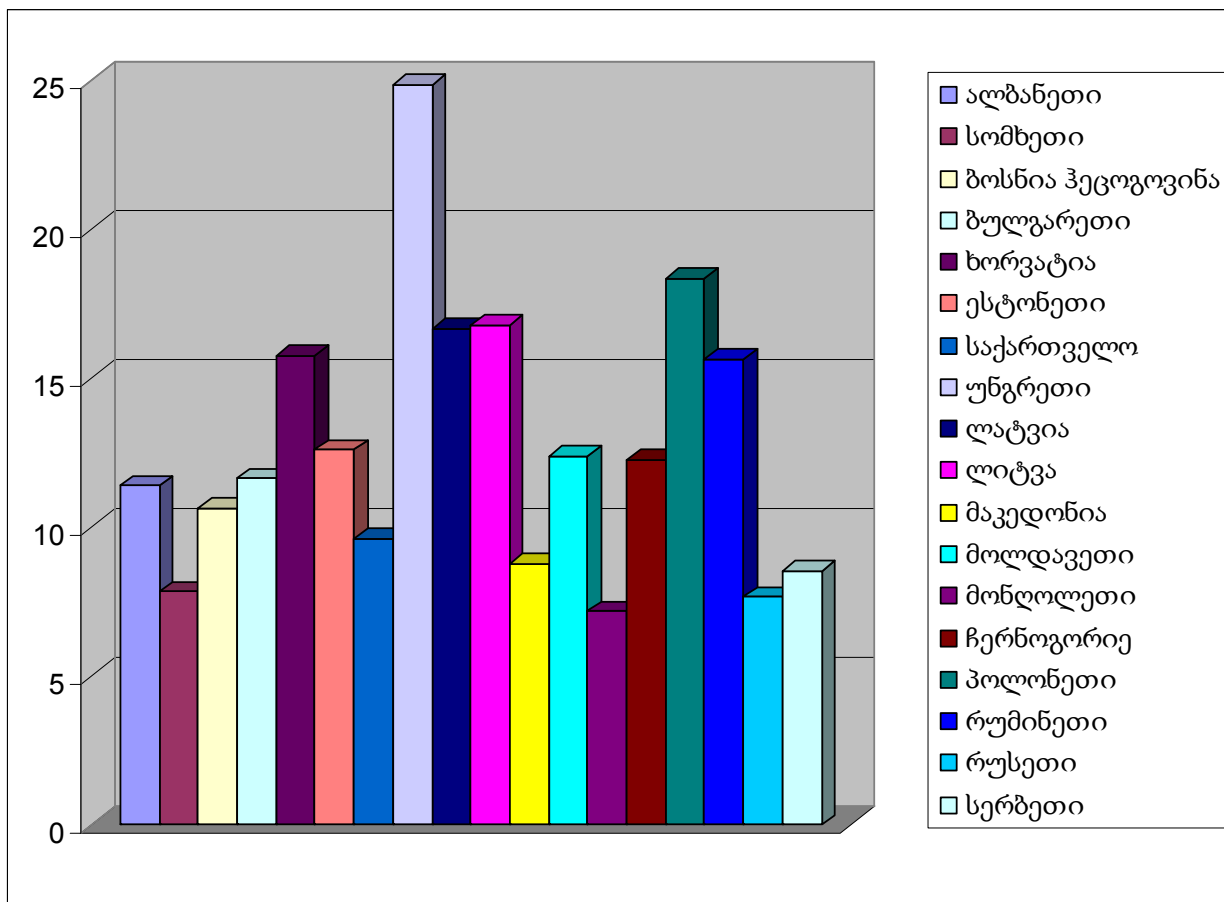
0,220კვ, 0,380კვ და 6/10კვ ძაბვის ახალი მომხმარებლის  
ელექტროენერჯის განაწილების ქსელზე მიერთების საფასური

ძაბვის საფეხური, კვ	სიმძლავრე, კვტ	ახალი მომხმარებლის გამანაწილებელ ქსელზე მიერთების უზრუნველყოფის პერიოდი-ვადა (კალენდარული დღე)	ახალი მომხმარებლის მიერთების საფასური დღგ-ის ჩათვლით, ლარი
0.220	1-10	35	400
0.380	1-10	35	1200
	11-30	40	4700
	31-50	40	7000
	51-80	45	10500
	81-100	45	12000
	101-125	45	14000
	126-200	45	21500
	201-320	60	33000
	321-500	60	50500
	501-800	90	80000
6.-10	801-1000	90	100000
	1-500	60	48500
	501-1000	90	94000
	1001-1500	90	137000
	1501-2000	90	177000
	2001-3000	90	257500
	3001-5000	90	416000

ელექტროენერგეტიკული სისტემის პიკური დატვირთვა 2002 - 2011 წ. (მგტ)

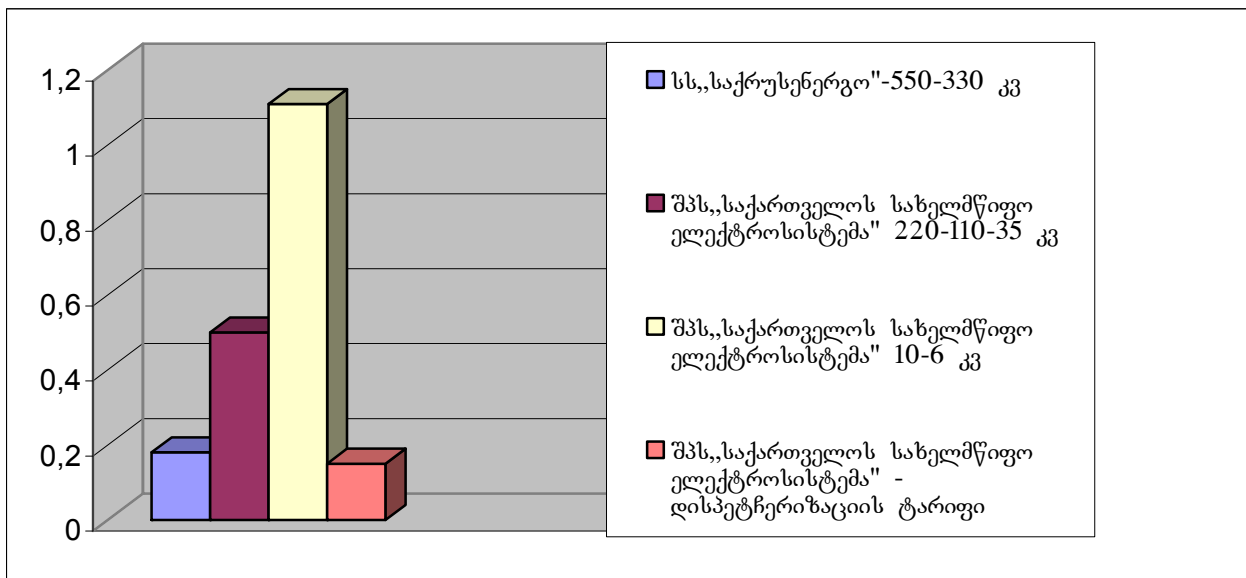


ელექტროენერჯის სამომხმარებლო ტარიფი „ERRA“-ს წევრ ქვეყნებში  
 2011 წელს ცენტ/კვტ.სთ, დღგ-ის ჩათვლით



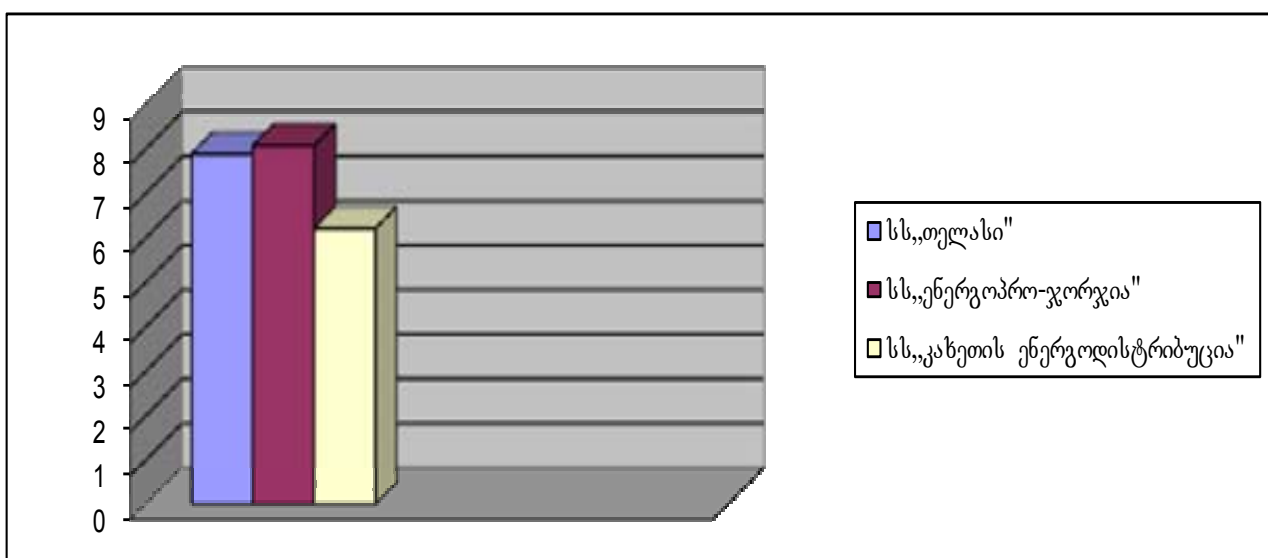
ელექტროენერჯის გადაცემისა და დისპეტჩერიზაციის ტარიფები

2011 წელს თეთრი/კვტ.სთ, დღგ-ის გარეშე

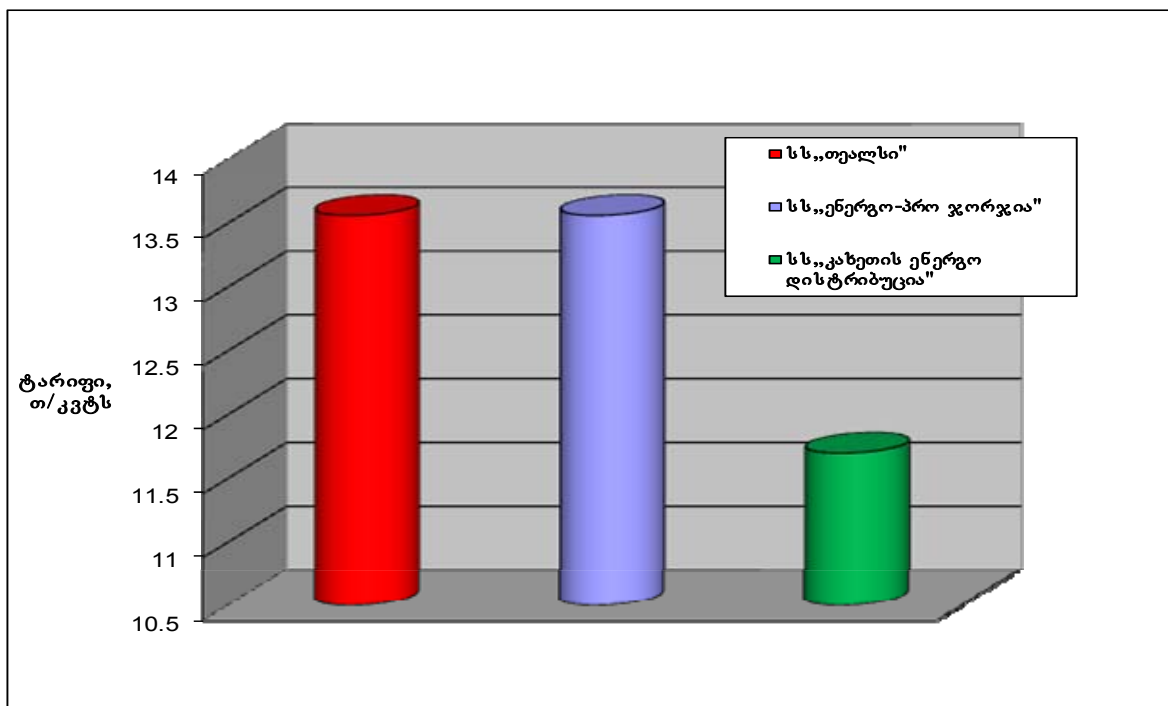


2011 წელს ელექტროენერჯის განაწილების ტარიფები,

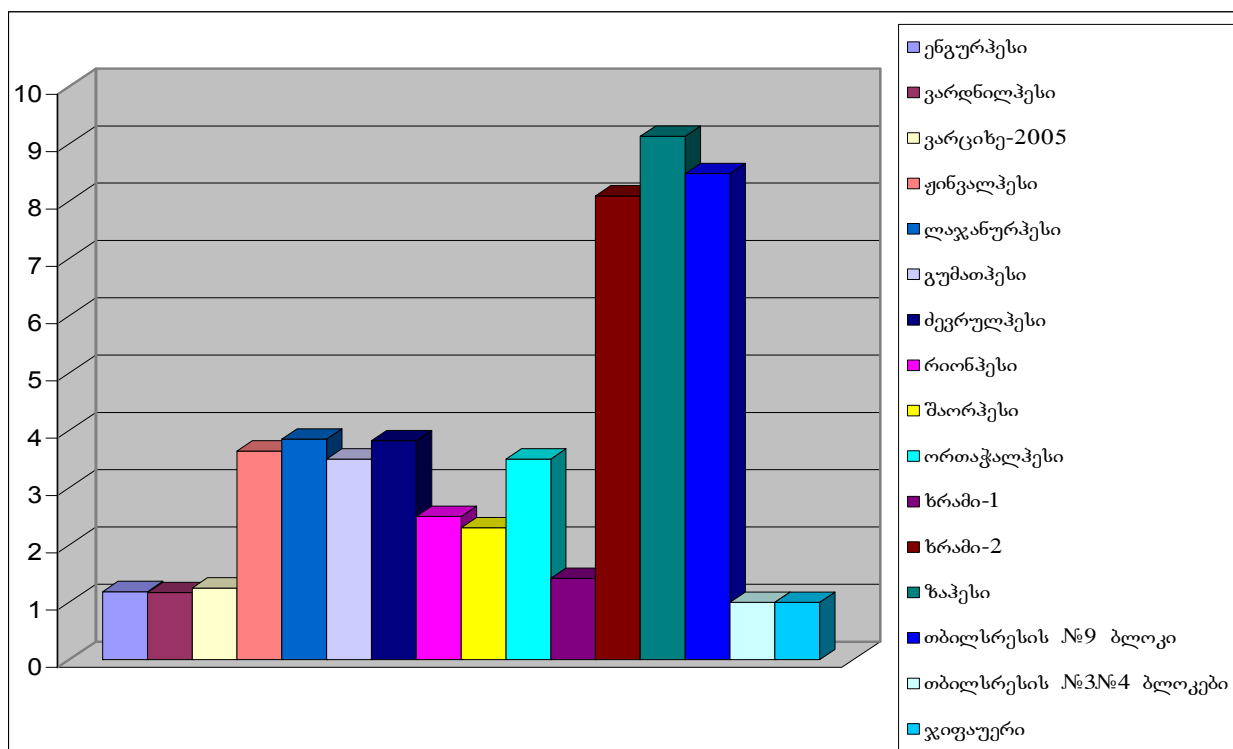
თეთრი/კვტ.სთ, დღგ-ის გარეშე



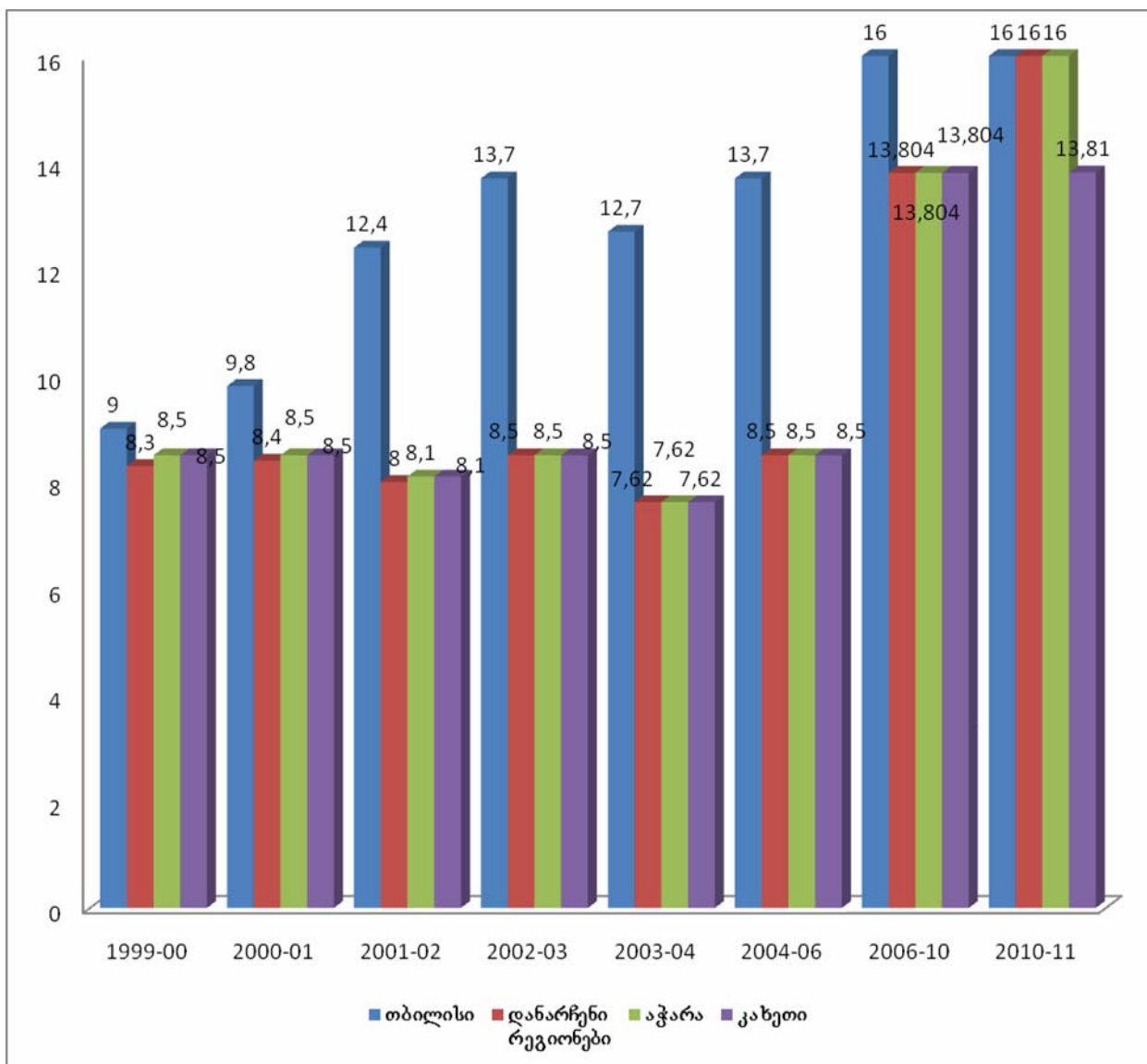
ელექტროენერგიის სამომხმარებლო ტარიფები  
გამანაწილებელი ლიცენზიატების მიხედვით 2011 წელს, დღ-ის გარეშე



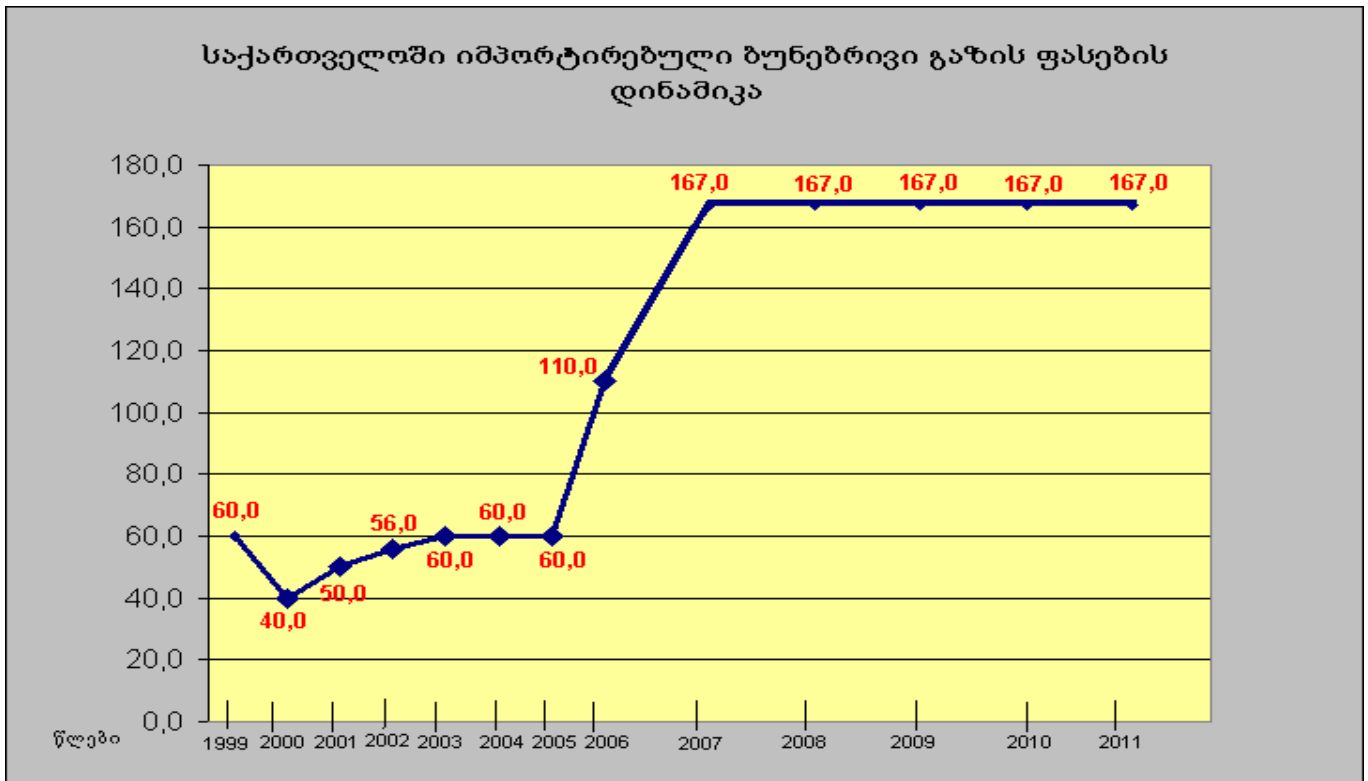
2011 წელს ელექტროენერჯის წარმოების ტარიფები,  
თეთრი/კვტ.სთ, ღღ-ის გარეშე



ელექტროენერგიის სამომხმარებლო ტარიფი საქართველოში  
1999–2011 წლებში, (თეთრი/კვტ.სთ), ლგ-ის ჩათვლით

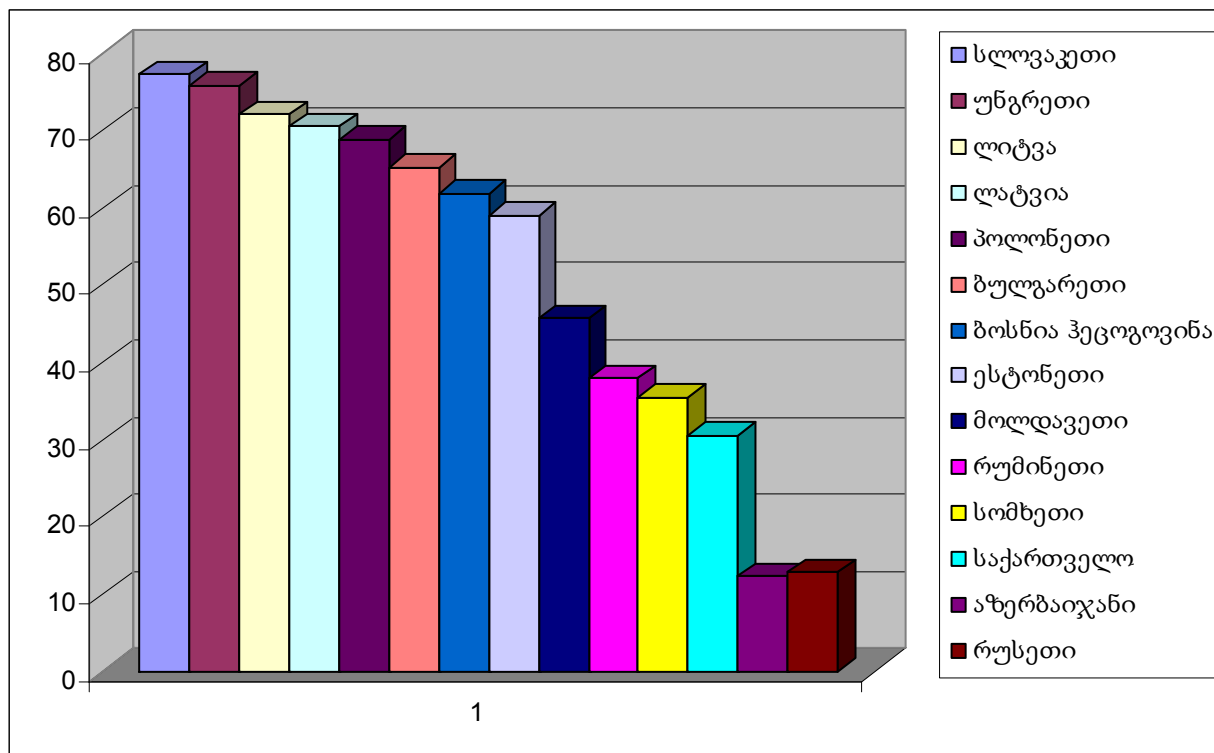




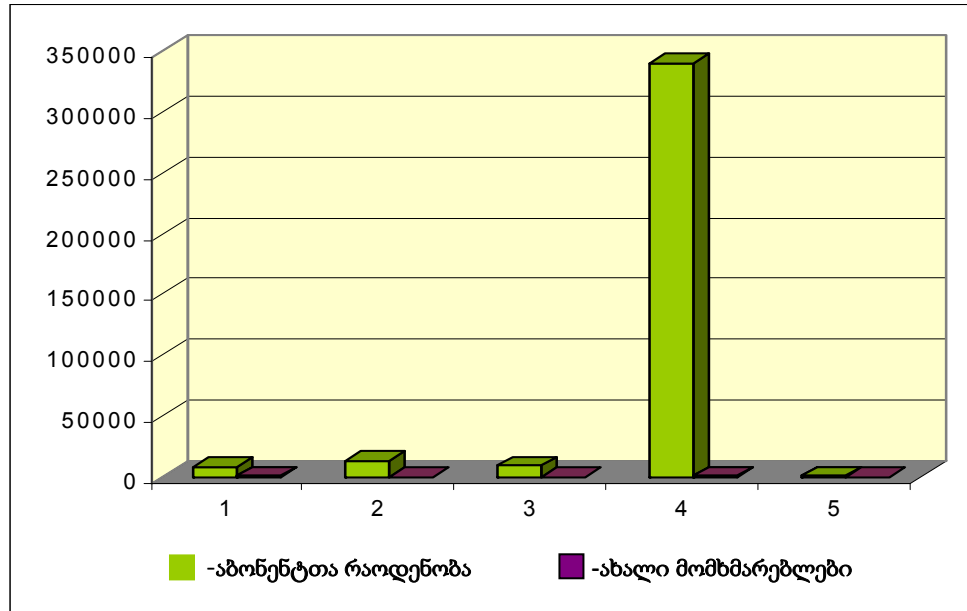


ბუნებრივი გაზის სამომხმარებლო ტარიფი „ERRA“-ს

წევრ ქვეყნებში, აშშ ცენტი/მ<sup>3</sup>, დღგ-ის ჩათვლით

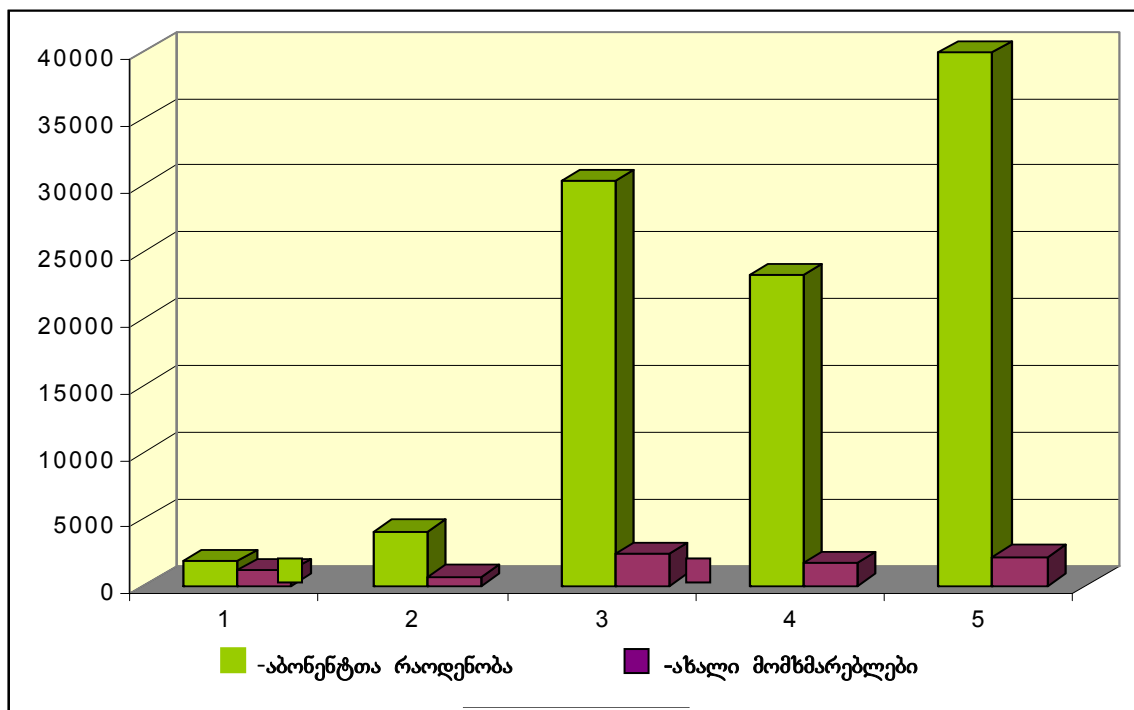


თბილისის გაზის კომპანიების აბონენტთა რაოდენობა სულ და მ.შ. 2011 წელს ქსელზე მიერთებული ახალი მომხმარებლები



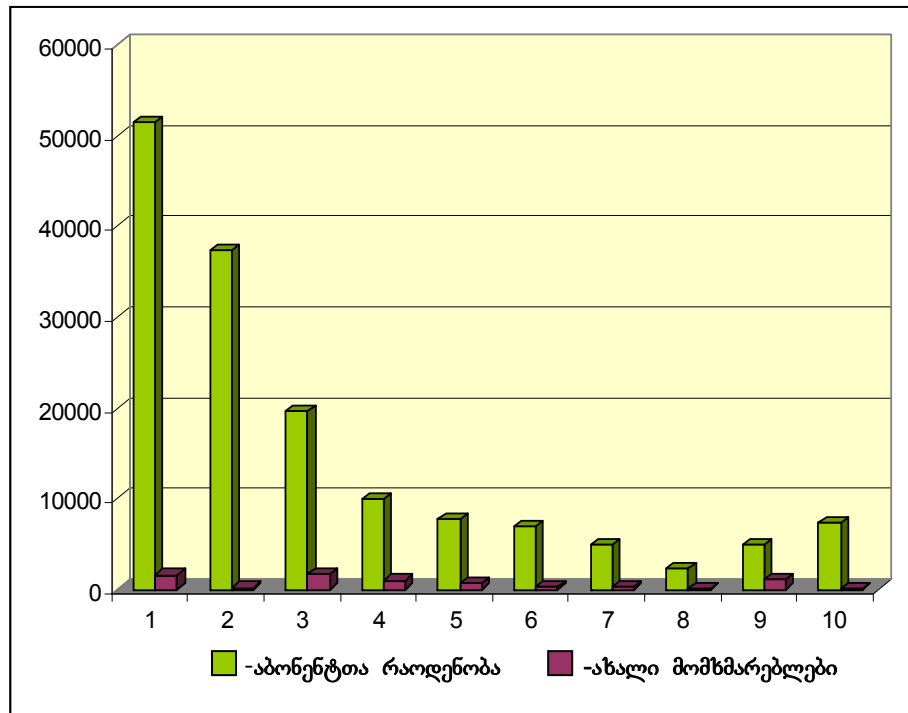
1. შპს „დიდი დილომი“, 2. შპს „ვარკეთილარი“, 3. სს „ენერგოკავშირი“, 4. შპს „გაზტრანსგაზ-თბილისი“, 5. შპს „ყამარი მ“.

შპს „სოკარის ჯორჯია გაზის“ კომპანიების აბონენტთა რაოდენობა სულ და მ.შ. 2011 წელს ქსელზე მიერთებული ახალი მომხმარებლები



1. შპს „სოკარ ჯორჯია გაზი – სამეგრელო“, 2. შპს „სოკარ ჯორჯია გაზი – გურია“, 3. შპს „სოკარ ჯორჯია გაზი – კახეთი“, 4. შპს „სოკარ ჯორჯია გაზი – იმერეთი“, 5. შპს „სოკარ ჯორჯია გაზი – ქართლი“.

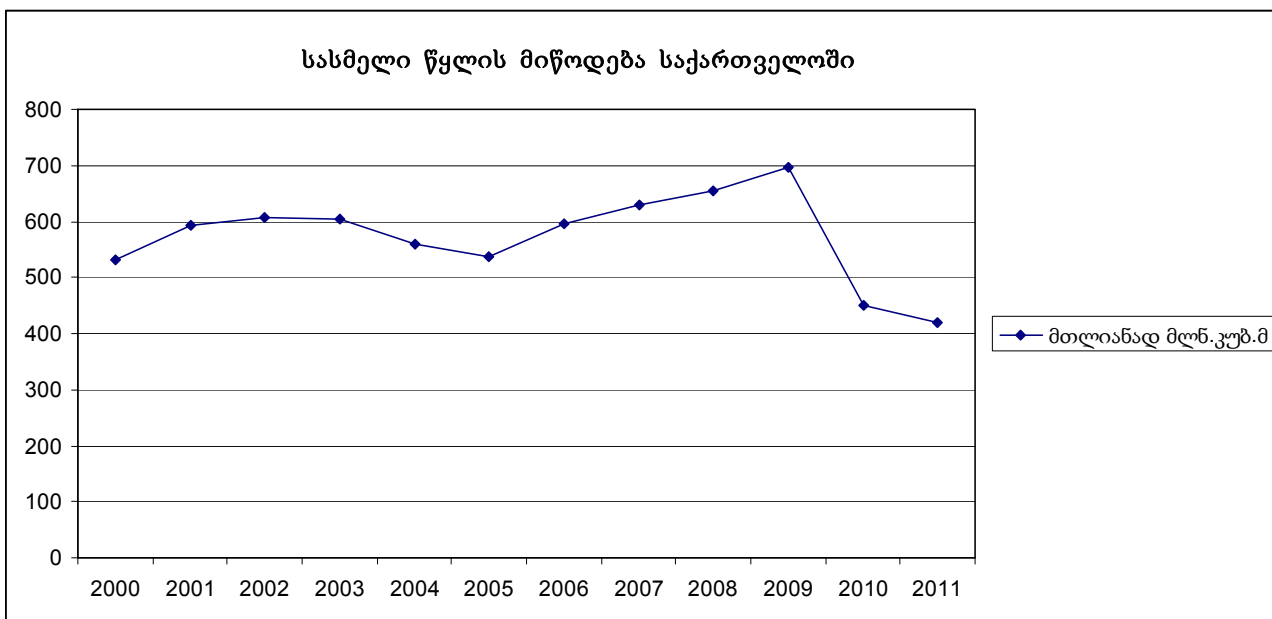
„იტერა-საქართველო“-ს კომპანიების აბონენტთა რაოდენობა სულ და მ.შ. 2011 წელს ქსელზე მიერთებული ახალი მომხმარებლები



1. სს „ქუთაისგაზი“, 2. სს „რუსთავეაზი“, 3. სს „გორიგაზი“, 4. შპს „სამტრედიაგაზი“, 5. სს „ბორჯომიგაზი“, 6. სს „ბოლნისიგაზი“, 7. სს „თეთრიწყაროგაზი“, 8. შპს „თერჯოლის ბუნებრივი აირი“, 9. შპს „ვანიგაზი“, 10. სს „კასპიგაზი“.

წყალმომარაგების ზღვრული ტარიფები, ლღვ-ის გარეშე

№	მომხმარებელთა კატეგორია	განზომილება	წყალმომარაგების ზღვრული ტარიფი	მათ შორის	
				სასმელი წყლის მიწოდება	წყალარინება
<b>I</b>	<b>შპს „ჯორჯიან უოთერ ენდ ფაუერი“ (ქ. თბილისი)</b>				
1	გამრიცხველიანებული საყოფაცხოვრებო მომხმარებელი	ლარი/კუბ.მ.	0,225	0,191	0,034
2	გაუმრიცხველიანებული საყოფაცხოვრებო მომხმარებელი	ლარი/სულზე თვეში	2,667	2,259	0,408
3	არასაყოფაცხოვრებო მომხმარებელი	ლარი/კუბ.მ.	3,729	2,966	0,763
<b>II</b>	<b>შპს „საქართველოს გაერთიანებული წყალმომარაგების კომპანია“</b>				
1	გამრიცხველიანებული საყოფაცხოვრებო მომხმარებელი	ლარი/კუბ.მ.	0,423	0,355	0,068
2	გაუმრიცხველიანებული საყოფაცხოვრებო მომხმარებელი	ლარი/სულზე თვეში	2,03	1,704	0,326
3	არასაყოფაცხოვრებო მომხმარებელი	ლარი/კუბ.მ.	3,65	2,86	0,79



ლიცენზიატების სია 2012 წლის 1 იანვრის მდგომარეობით

სექტორის დასახელება	რაოდენობა	ლიცენზიატები
ელექტროენერგეტიკა მათ შორის	20	
წარმოება	13	სს „ხრამჭესი I“
		სს „ხრამჭესი II“
		შპს „ჯორჯიან უითერ ენდ ფაუერი“ („ჟინვალჭესი“)
		შპს „ვარდნილჭესების კასკადი“
		შპს „ენგურჭესი“
		შპს „აღმოსავლეთის ენერჯოკორპორაცია“ („ხალორჭესი“)
		შპს „მტკვარი ენერგეტიკა“
		შპს „ვარციხე-2005“
		სს „ენერჯო-პრო ჯორჯია“
		ა) რიონჭესი
		ბ) ლაჯანურჭესი
		გ) ძვრულჭესი
		დ) აწჭესი
ე) გუმათჭესების კასკადი		
სს „ზაჭესი“		
შპს „საქართველოს საერთაშორისო ენერგეტიკული კორპორაცია“ (თბილსრესი)		
შპს „ჯიფაუერი“		
შპს „საქნახშირი“ (ჯი-აი-ჯი ჯგუფი)		
განაწილება	3	სს „თელასი“
		სს „კახეთის ენერჯოლისტრიბუცია“
		სს „ენერჯო-პრო ჯორჯია“
გადაცემა	3	სს „საქრუსენერჯო“
		სს „საქართველოს სახელმწიფო ელექტროსისტემა“
		შპს „ენერჯოტრანსი“ (წინასწარი ლიცენზია)
დისპეტჩერიზაცია	1	სს „საქართველოს სახელმწიფო ელექტროსისტემა“



<p><b>გაზის სექტორი</b> მათ შორის</p>	<p><b>57</b></p>	
<p><b>ტრანსპორტირება</b></p>	<p><b>1</b></p>	<p>შპს „საქართველოს გაზის ტრანსპორტირების კომპანია“ სს „კასპიგაზი“</p>
<p><b>განაწილება</b></p>	<p><b>56</b></p>	<p>სს „ქუთაისიგაზი“ სს „რუსთავიგაზი“ სს „გორიგაზი“ სს „ბოლნისიგაზი“ სს „თეთრიწყაროგაზი“ შპს „ბორჯომიგაზი“ შპს „სამტრედიაგაზი“ შპს „თერჯოლის ბუნებრივი აირი“ შპს „ვანიგაზი“ შპს „სოკარ ჯორჯია გაზი-ქართლი“ შპს „სოკარ ჯორჯია გაზი-აჭარა“ შპს „სოკარ ჯორჯია გაზი-კახეთი“ შპს „სოკარ ჯორჯია გაზი-იმერეთი“ შპს „სოკარ ჯორჯია გაზი-გურია“ შპს „სოკარ ჯორჯია გაზი-სამეგრელო“ შპს „ყაზტრანგაზ-თბილისი“ სპს „მღებრიშვილი“ (სოფ. ველისციხე) სპს „იაგანაშვილი და ორგელაშვილი“ (სოფ. კაჭრეთი) შპს „გამა“-აგსს აეროპორტი (თბილისი) შპს „დიდი დილომი“ შპს „ორუჯევი და ჯანმრთელობა“ (გარდაბის რ-ნი) სს „საჩხერეგაზი“ შპს „ნინია“ (ყვარლის რ-ნი) შპს „აჭარის ბუნებრივი აირი“ შპს „გაზმშენი“ (თბილისი)</p>

განაწილება

	შპს „სართიჭალის გაზი“
	შპს „ვარკეთილარი“
	შპს ენერგოკავშირი“ (თბილისი, მუხიანი)
	შპს „ვაკე“
	შპს „განთიადი“ (გარდაბნის რ-ნი)
	შპს „გოგოჭური და კომპანია“ (გარდაბნის რ-ნი)
	შპს „სოს“ (გარდაბნის რ-ნი)
	შპს „არზუ-გაზი“ (გარდაბნის რ-ნი)
	შპს „დიდგორი“ (რუსთავი)
	შპს „ტაბა“ (სოფ. ტაბახმელა)
	შპს „ამბროლაურიგაზი“
	შპს „გიო“ (სოფ. ნორიო)
	შპს „ენერგია+“ (ქუთაისი)
	შპს „დი-ვი-ეს“ (რუსთავი)
	შპს „გასკო“ (სენაკი)
	შპს „აკრიანი-2006“ (სოფ. მარტყოფი)
	შპს „ვერსალი“ (სოფ. ბოდბე)
	შპს „ჩირალდანი-XXI“ (თბილისი)
	შპს „ლემშენიერა“ (გარდაბნის რ-ნი)
	შპს „ჩირალდანი“ (ლაგოდეხის რ-ნი)
	სპს „ზაზა და გიორგი მათიაშვილები“ (გურჯაანის რ-ნი)
	შპს „წალკაგაზი“
	შპს „ეს ჯი გაზ-კომპანი“ (ნინოწმინდა)
	სს „ვისოლ ჰეტროლიუმ ჯორჯია“
	შპს „ბორჩალო+“ (თბილისი)
	შპს „ლ-ნ“ (ახალციხე)
	შპს „ყამარი“(თბილისი“)
	შპს „სახალხო ექსპრეს სერვისი“ (სოფ. ლისი)
	შპს „ნ ტ მ“ (გარდაბნის რ-ნი)
	შპს „მამედ“ (მარნეულის რ-ნი)

<b>წყალმომარაგება</b>	<b>8</b>	შპს „ჯორჯიან უოთერ ენდ ფაუერი“
		შპს „მცხეთის წყალი“
		შპს „რუსთავის წყალი“
		შპს „ბათუმის წყალი“
		შპს „ქობულეთის წყალკანალი“
		შპს „ქობულეთის სოფლის წყალი“
		შპს „საქართველოს გაერთიანებული წყალმომარაგების კომპანია“
		სს „სანატორიუმი ლიკანი“

კომისიის მიერ 2011 წელს მიღებული ძირითადი  
ადმინისტრაციული აქტები

დოკუმენტის დასახელება	დადგენილება		გადაწყვეტილება	
	თარიღი	ნომერი	თარიღი	ნომერი
„ელექტროენერჯის ტარიფების დადგენის მეთოდოლოგიის დამტკიცების შესახებ“	8 ივნისი 2011წ.	№8		
„სამელიორაციო მომსახურების ტარიფების შესახებ“	1 თებერვალი 2011წ.	№2		
„კახეთის ენერგოდისტრიბუციის მიერ მომხმარებლისათვის წარსადგენ ქვითარზე დასატანი დამატებითი ინფორმაციის განსაზღვრის შესახებ“			12 იანვარი 2011წ.	№1/2
„სს ენერგო-პრო ჯორჯიას მიერ მომხმარებლისათვის წარსადგენ ქვითარზე დასატანი დამატებითი ინფორმაციის განსაზღვრის შესახებ“			12 იანვარი 2011წ.	№1/4
„ბუნებრივი გაზის მომხმარებლისათვის წარსადგენ ქვითარზე დასატანი დამატებითი ინფორმაციის განსაზღვრის შესახებ“			12 იანვარი 2011წ.	№1/3
„სს ენერგო-პრო ჯორჯიას მიერ მომხმარებლისათვის წარსადგენ ქვითარზე დასატანი დამატებითი ინფორმაციის განსაზღვრის შესახებ“			12 იანვარი 2011წ.	№1/4
„ბუნებრივი გაზის მომხმარებლისათვის წარსადგენ ქვითარზე დასატანი დამატებითი ინფორმაციის განსაზღვრის შესახებ“			12 იანვარი 2011წ.	№1/3
„სასმელი წყლის მომხმარებლისათვის წარსადგენ ქვითარზე დასატანი დამატებითი ინფორმაციის განსაზღვრის შესახებ“			12 იანვარი 2011წ.	№1/5
„გამანაწილებელ ქსელში ახალი მომხმარებლის მიერთების მოთხოვნის შესახებ“ განაცხადის ფორმების დამტკიცების შესახებ			22 ნოემბერი 2011წ.	№30/1