

საქართველოს ენერგეტიკისა და წყალმომარაგების
მარეგულირებელი ეროვნული კომისია

დამტკიცებულია კომისიის
2013 წლის 28 მარტის
№8/1 გადაწყვეტილებით

წლიური ანგარიში

2012 წელი

ქუთაისი

მარტი, 2013 წელი

შინაარსი

		83
	რეზიუმე	3
1.	<u>ელექტროენერგეტიკა</u>	4
1.1	ლიცენზირება	4
1.2	სალიცენზიო პირობების დაცვის მონიტორინგი	5
1.3	სადავო საკითხების განხილვა და გადაწყვეტა	6
1.4	ცვლილებები სატარიფო განაკვეთში	7
1.5	ელექტროენერგეტიკული ბაზარი	9
2.	<u>ბუნებრივი გაზის სექტორი</u>	12
2.1	ლიცენზირება	12
2.2	სალიცენზიო პირობების დაცვის მონიტორინგი	13
2.3	სადავო საკითხების განხილვა და გადაწყვეტა	13
2.4	ცვლილებები სატარიფო განაკვეთში	14
2.5	სექტორის ძირითადი მახასიათებლები	15
3.	<u>წყალმომარაგება</u>	18
3.1	ლიცენზირება	18
3.2	სადავო საკითხების განხილვა და გადაწყვეტა	18
3.3	ცვლილებები სატარიფო განაკვეთში	18
3.4	სასმელი წყლის მიწოდება	19
4.	<u>ინსტიტუციონალური ურთიერთობები</u>	20
4.1	სამართლებრივი საქმიანობა	20
4.2	მეთოდოლოგიური უზრუნველყოფა და მომსახურების ხარისხის კონტროლი	21
4.3	საზოგადოებასთან და საერთაშორისო ორგანიზაციებთან ურთიერთობა	26
5.	<u>მმართველობითი ფუნქციები</u>	28
5.1	ბიუჯეტი	28
5.2	ადამიანური რესურსების მართვა და საქმისწარმოება	29
6.	<u>დანართები</u>	30
6.1	რეგულირების დარგების სტატისტიკური მონაცემები (დანართი 1–21)	31
6.2	კომისიასთან არსებული მომხმარებელთა ინტერესების საზოგადოებრივი დამცველის ანგარიში (დანართი 22)	57

რეზიუმე

ანგარიშში დაწვრილებით არის ასახული საქართველოს ენერგეტიკისა და წყალმომარაგების მარეგულირებელი ეროვნული კომისიის (შემდგომში კომისია) მიერ 2012 წელს განხორციელებული სამუშაოები, რომელთა შესრულების ფუნქცია მინიჭებული აქვს მას „ელექტროენერგეტიკისა და ბუნებრივი გაზის შესახებ“ საქართველოს კანონით.

ლიცენზირება. საქართველოს ენერგეტიკასა და წყალმომარაგებაში, 2013 წლის 1 იანვრის მდგომარეობით, ძალაშია 90 ლიცენზია, მათ შორის, 19 – ელექტროენერგეტიკაში (12 – წარმოების, 3-3 – გადაცემისა და განაწილების, 1 – დისპეტჩერიზაციის), 56 – ბუნებრივი გაზის სექტორში (55 – განაწილების, 1 – ტრანსპორტირების) და 15 – წყალმომარაგებაში. საანგარიშო წელს სულ გაიცა 7 ლიცენზია (წყალმომარაგების სექტორში).

კომისია ახორციელებს ლიცენზიატების საქმიანობის **მონიტორინგს**. ამ თვალსაზრისით მას ლიცენზიატებისაგან წარედგინა როგორც ტექნიკური, ისე ფინანსური ანგარიშები. ჩატარდა სამუშაოები სადავო საკითხების განხილვისა და გადაწყვეტის მიზნით, კერძოდ, 2012 წელს კომისიამ განიხილა მომხმარებლებსა და კომპანიებს შორის დავის შესახებ 1496 განცხადება/საჩივარი, რომელთაგან 87 კომისიის საჯარო სხდომაზე წარმოადგინა კომისიასთან არსებულმა მომხმარებელთა ინტერესების საზოგადოებრივი დამცველის სამსახურმა. სადავო საკითხთა უმრავლესობა გადაწყდა მომხმარებელთა სასარგებლოდ. საანგარიშო წელს მომხმარებლებს სულ ჩამოეწერათ 878,632.25 ლარი.

ტარიფების დადგენა და რეგულირება. ამ საკითხში კომისიის მოქმედების საფუძველია „ელექტროენერგეტიკისა და ბუნებრივი გაზის შესახებ“ საქართველოს კანონი და სატარიფო მეთოდოლოგიები, რომლებიც კომისიის მიერ დამტკიცებულია რეგულირების სამივე დარგისათვის. შესაბამისად, ტარიფი დადგენილი აქვს ყველა ლიცენზიატს.

საანგარიშო წელს განხორციელდა სატარიფო ცვლილებები ელექტროენერგეტიკაში, განსაკუთრებით მნიშვნელოვანი – ელექტროენერჯის სამომხმარებლო ტარიფებში, რომლებიც მომხმარებლის პირველი და მეორე საფეხურებისათვის შემცირდა 3-3 თეთრით დღე-ის გარეშე. გარდა ამისა, თბოელექტროსადგურებისათვის განისაზღვრა გარანტირებული სიმძლავრის საფასურის ახალი საბაზისო განაკვეთები და სს „ენერგო-პრო ჯორჯიასათვის“ – „ჩითახევიჰესში“ წარმოებული ელექტროენერჯის გრძელვადიანი ზღვრული ტარიფი.

საანგარიშო წელს საგრძნობლად ამაღლდა მეთოდოლოგიური უზრუნველყოფის დონე და, შესაბამისად, მომხმარებელთა **მომსახურების ხარისხი**. მეთოდოლოგიური უზრუნველყოფისა და მომსახურების ხარისხის კონტროლის კუთხით მიღებულ იქნა 14 დადგენილება და 6 გადაწყვეტილება, მთლიანად კი 2012 წელს კომისიის მიერ საჯარო სხდომებზე მიღებულია 27 დადგენილება და 397 გადაწყვეტილება.

ყოველივე ზემოაღნიშნულმა თავისი დადებითი გავლენა იქონია რეგულირების დარგების განვითარებაზე. 2012 წელს, მიუხედავად ელექტროენერჯის წარმოების შემცირებისა (4,5%-ით) და მოხმარების ზრდისა (1,3%-ით), კვლავ (2007 წლიდან) უდეფიციტოდ მუშაობს ელექტროენერგეტიკა (+92,5 მლნ. კვტ.სთ). ბუნებრივი გაზის მოხმარება გაიზარდა 10,5%-ით და 1933 მლნ მ³-ს მიაღწია. დადებითი ძვრებია წყალმომარაგებაში. სასმელი წყლის მოხმარება შემცირდა, რაც ძირითადად დარგში გამრიცხველიანების ჩატარებასთანაა დაკავშირებული.

წინამდებარე წლიურ ანგარიშში უფრო დაწვრილებით არის საუბარი ამ და სხვა საკითხებზე. მას თან ერთვის სტატისტიკური მასალა და ანგარიში კომისიასთან არსებული მომხმარებელთა ინტერესების საზოგადოებრივი დამცველის სამსახურის საქმიანობის შესახებ.

1. ელექტროენერგეტიკა

1.1. ლიცენზირება

საქართველოში ელექტროენერგეტიკულ სექტორში 2012 წლის 31 დეკემბრის მდგომარეობით ფუნქციონირებს 19 ლიცენზიატი (იხ. დანართი 1), მათ შორის:

- წარმოების – 12;
- განაწილების – 3;
- გადაცემის – 3;
- დისპეტჩერიზაციის – 1.

საანგარიშო წელს კომისიის მიერ მიღებული გადაწყვეტილებებიდან აღსანიშნავია:

კომისიის 2012 წლის 3 თებერვლის № 4/1 გადაწყვეტილებით შეტანილ იქნა ცვლილება კომისიის 2011 წლის 1 დეკემბრის №32/4 გადაწყვეტილების მე-3 პუნქტში, რომლის თანახმადც ძალადაკარგულად ჩაითვალა შპს „თბილწყალკანალის“ სახელზე გაცემული სალიცენზიო მოწმობა (ლიცენზია № 007, სერია 11).

კომისიის 2012 წლის 23 თებერვლის № 6/3 გადაწყვეტილებით შეტანილ იქნა ცვლილება „ელექტროენერგეტიკული სექტორის ლიცენზიატების, მცირე სიმძლავრის ელექტროსადგურების, იმპორტიორების, ექსპორტიორების და ელექტროენერგეტიკული სისტემის კომერციული ოპერატორის კვარტალური ანგარიშგების ფორმების დამტკიცების შესახებ“ კომისიის 2009 წლის 24 სექტემბრის №15/17 გადაწყვეტილებაში.

კომისიის 2012 წლის 15 მარტის № 8/15 გადაწყვეტილებით შეტანილ იქნა ცვლილება „ელექტროენერჯის განაწილების ლიცენზიატის სალიცენზიო პირობების დაცვის შესახებ ანგარიშგების ფორმის დამტკიცების თაობაზე“ კომისიის 2009 წლის 24 სექტემბრის №15/8 გადაწყვეტილების №2 დანართში.

კომისიის 2010 წლის 11 ნოემბრის № 26/2 გადაწყვეტილებით შპს „ენერგოტრანსზე“ გაიცა ელექტროენერჯის გადაცემის წინასწარი ლიცენზია № 006 (სერია 12) იმ პირობით, რომ ზესტაფონი-ახალციხე-საქართველო/თურქეთის საზღვრის მიმართულების ელექტროგადამცემი ხაზები მზად უნდა ყოფილიყო ექსპლუატაციისათვის (ელექტროენერჯის გადაცემისათვის) 2012 წლის 1 ივნისამდე, ხოლო გარდაბანი-ახალციხის მიმართულების ელექტროგადამცემი ხაზი – არა უგვიანეს 2012 წლის პირველ სექტემბრამდე. კომისიის 2012 წლის 30 აგვისტოს № 5/5 გადაწყვეტილებით აღნიშნული ვადები განისაზღვრა 2012 წლის 31 დეკემბრის ჩათვლით.

შპს „ენერგოტრანსმა“ კომისიას აცნობა, რომ 500-კილოვოლტიანი ელექტროგადამცემი ხაზების მშენებლობა დასრულებული და ტესტირებულია, 400-კილოვოლტიანი ეგზ „მესხეთის“ მშენებლობა თურქეთის ტერიტორიამდე დასრულებულია, ხოლო თურქეთის მხრიდან ამ ხაზის მშენებლობის დასრულება ჭიანჭურდება და შესაბამისად, მისი ტესტირებაც ვერ ხერხდება. 500-400-კილოვოლტიანი ქვესადგურის მშენებლობა დასრულებული და ტესტირებულია. მუდმივი დენის ჩანართი დამონტაჟებულია, ტესტირება ვერ ხერხდება, რადგან მის ასამოქმედებლად აუცილებელია 400 კვ ელექტროგადამცემ ხაზზე ძაბვის არსებობა. ამის გამო შპს „ენერგოტრანსმა“ ითხოვა კომისიის 2010 წლის 11 ნოემბრის № 26/2 გადაწყვეტილებით განსაზღვრული ვადების გაგრძელება 2013 წლის პირველ სექტემბრამდე. კომისიის 2012 წლის 20 დეკემბრის № 34/4 გადაწყვეტილებით შპს „ენერგოტრანსზე“ გაცემული ელექტროენერჯის გადაცემის წინასწარი ლიცენზიის ვადა გაგრძელდა 2013 წლის პირველ სექტემბრამდე.

კომისიის 2011 წლის 11 ოქტომბრის № 25/1 გადაწყვეტილებით შპს „საქნახშირზე (ჯი-აი-ჯი ჯგუფი)“ გაიცა ელექტროენერჯის წარმოების წინასწარი ლიცენზია (№ 080, სერია 11) ქ. ტყიბულში მდებარე, ქვანახშირზე მომუშავე 13,2 მეგავატი სიმძლავრის თბოელექტროსადგურის 2012 წლის 1 თებერვლამდე ვარგისიანად აღიარებისა და ექსპლუატაციაში გაშვების პირობით. კომისიის 2012 წლის 3 თებერვლის №4/2 და 2012 წლის 30 აგვისტოს №25/4 გადაწყვეტილებებით კომპანიას ვარგისიანად აღიარებისა და ექსპლუატაციაში გაშვების ვადა გაუგრძელდა 2012 წლის 1 ოქტომბრამდე.

შპს „საქნახშირმა (ჯი-აი-ჯი ჯგუფი)“ კომისიის 2011 წლის 11 ოქტომბრის №25/1 გადაწყვეტილების პირველი პუნქტით განსაზღვრულ ვადაში არ წარმოადგინა შესაბამისი ადმინისტრაციული აქტები ქ. ტყიბულში მდებარე, ქვანახშირზე მომუშავე 13,2 მეგავატი სიმძლავრის თბოელექტროსადგურის ვარგისიანად აღიარებისა და სათანადო წესით ექსპლუატაციაში გაშვების შესახებ, რაც მიუთითებს, რომ შპს „საქნახშირმა (ჯი-აი-ჯი ჯგუფი)“ არ შეასრულა წინასწარი ლიცენზიის გაცემის პირობა. გარდა ამისა, შემოვიდა მოსახლეობიდან და არასამთავრობო ორგანიზაციებიდან საჩივრები თესის ეკოლოგიური გაუმართაობის (გადამეტებული ხმაური და ვიბრაცია) შესახებ. აღნიშნულიდან გამომდინარე, კომისიამ 2012 წლის 28 ნოემბრის №32/5 გადაწყვეტილებით გააუქმა შპს „საქნახშირზე (ჯი-აი-ჯი ჯგუფი)“ გაცემული ელექტროენერჯის წარმოების წინასწარი ლიცენზია №080 (სერია 11).

1.2. სალიცენზიო პირობების დაცვის მონიტორინგი

ლიცენზიატების მიერ სალიცენზიო პირობების დაცვის შესახებ ანგარიშგების ფორმების არასრულად წარმოდგენის შედეგად დაჯარიმდა შემდეგი ლიცენზიატები:

- შპს „ენგურჰესი“ – 5000 ლარით;
- შპს „საქართველოს საერთაშორისო ენერგეტიკული კორპორაცია“ – 5000 ლარით;
- შპს „მტკვარი-ენერგეტიკა“ – 5000 ლარით;
- სს „საქრუსენერგო“ – 5000 ლარით.

საქმიანობა-მომსახურების პირობების დაცვის შესახებ ანგარიშგების ფორმების არასრულად ან არ წარმოდგენის შედეგად დაჯარიმდა ელექტროენერგეტიკული ბაზრის 21 სუბიექტი (მცირე ჰესი):

ინდ. მეწარმე „გოჩა გიუნაშვილი“ (400 ლარი), შპს „კაბალჰესი-2006“ (1000 ლარი), შპს „ორბა 2008“ (400 ლარი), შპს „ოკამი 2007“ (2000 ლარი), შპს „ლამპარი“ (1000 ლარი), შპს „ქცია-94“ (2000 ლარი), შპს „რიცეულაჰესი“ (4000), შპს „რუსთავ-ჰესი“ (400 ლარი), შპს „სანალია“ (2000 ლარი), შპს „ხერთვისიჰესი“ (200 ლარი), შპს „ჯ.ბ.ჯ.“ (1000 ლარი), შპს „ფერი“ (1000 ლარი), შპს „ენტო“ (2000 ლარი), შპს „ენერგია პირველი“ (2000 ლარი), შპს „ენერგეტიკი“ (400 ლარი), შპს „ბაკური“ (5000 ლარი), შპს „ყაზბეგი ჰესი“ (1000 ლარი), შპს „სქურჰესი“ (2000 ლარი), შპს „აბჰესი-ელექტრო“ (5000 ლარი), შპს „სულორჰესი“ (2000 ლარი), შპს „საქართველოს საერთაშორისო ენერგეტიკული კორპორაცია“ (5000 ლარი).

1.3. სადავო საკითხების განხილვა და გადაწყვეტა

ელექტროენერგეტიკის სექტორის სადავო საკითხების განხილვა ხდებოდა სამუშაო შეხვედრებზე, მოდავე მხარეების, მომხმარებელთა ინტერესების საზოგადოებრივი დამცველის სამსახურისა და კომისიის აპარატის თანამშრომელთა მონაწილეობით. მხარეების მიერ წარმოდგენილი და კომისიის აპარატის მიერ მოპოვებული მტკიცებულებების განხილვის საფუძველზე. დავების დიდი უმრავლესობა (დაახლოებით 85%) დამთავრდა მხარეთა მორიგებით. დავები, რომლებიც აღნიშნული პროცედურებით არ დასრულდა, კომისიამ განიხილა სხდომებზე და მიიღო შესაბამისი გადაწყვეტილებები.

2012 წლის სადავო საკითხების სტატისტიკა მოცემულია ცხრილში 1.1.

ცხრილი 1.1.

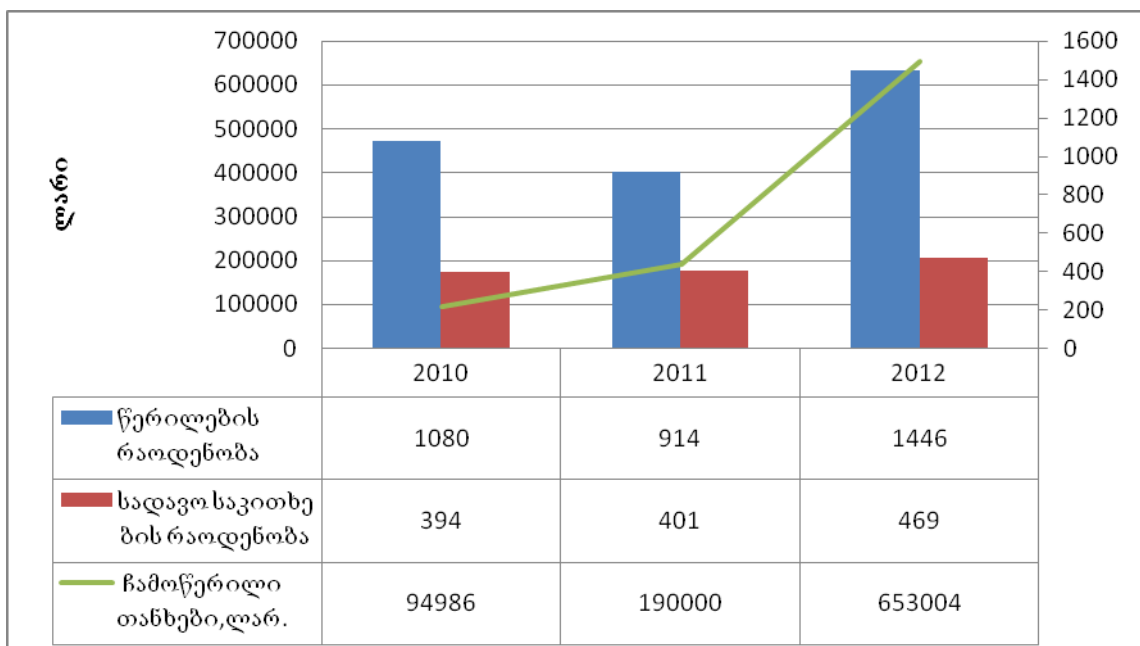
დავების რაოდენობა	დარეგულირებული დავების რაოდენობა		განხილვის პროცესში მყოფი დავების რაოდენობა
	გადაწყვეტილებით	მორიგებით	
469	38	396	35

გამანაწილებელ კომპანიებსა და აბონენტებს შორის დავების უმეტესი ნაწილი გადაწყდა აბონენტთა სასარგებლოდ და მათ 2012 წელს ელექტროენერგეტიკის სექტორში ჩამოეწერათ კომპანიების მიერ უკანონოდ დარიცხული თანხები 653 004 ლარის ოდენობით.

დიაგრამა 1.1-ზე მოცემულია სადავო საკითხებისა და კომპანიების მიერ მომხმარებლებზე დარიცხული თანხების ჩამოწერის დინამიკა 2010–2012 წლებში. დიაგრამაზე ჩანს, რომ გაიზარდა როგორც მომხმარებელთა აქტივობა, ასევე მათ საჩივრებზე მარეგულირებელი კომისიის რეაგირების მაჩვენებლები.

დიაგრამა 1.1.

სადავო საკითხებისა და დარიცხული დავალიანებების ჩამოწერის დინამიკა



1.4. ცვლილებები სატარიფო განაკვეთში

საქართველოს მთავრობის 2012 წლის 13 ივლისის N253 დადგენილების მიხედვით, გარანტირებული სიმძლავრის წყაროებისათვის (თბოელექტროსადგურებისთვის), შპს „მტკვარი ენერჯეტიკისა“ (მე-9 ენერგობლოკისა) და შპს „საქართველოს საერთაშორისო ენერჯეტიკული კორპორაციისთვის“ (მე-3 და მე-4 ენერგობლოკებისთვის) განისაზღვრა სიმძლავრის უზრუნველყოფის პერიოდი 2014 წლის 1 სექტემბრამდე. შესაბამისად, აღნიშნული კომპანიების მიერ კომისიაში შემოტანილ იქნა ახალი სატარიფო განაცხადები თანდართული დოკუმენტაციებით, გარანტირებული სიმძლავრის საფასურების დადგენის თაობაზე 2012-2013 ენერჯეტიკული წლისათვის. დადგენილი წესის მიხედვით განხორციელდა სატარიფო საქმისწარმოება, კომისიის 2012 წლის 23 აგვისტოს N12 დადგენილებით შევიდა ცვლილებები „ელექტროენერჯის ტარიფების შესახებ“ კომისიის 2008 წლის 4 დეკემბრის N33 დადგენილებაში და განისაზღვრა გარანტირებული სიმძლავრის საფასურის ახალი საბაზისო განაკვეთები.

აქვე განისაზღვრა გარანტირებული სიმძლავრით უზრუნველყოფის მაქსიმალური პერიოდები, არა უმეტეს: 303 დღისა „მტკვარი ენერჯეტიკისთვის“ (მე-9 ენერგობლოკისათვის), 300-300 დღისა შპს „საქართველოს საერთაშორისო ენერჯეტიკული კორპორაციისთვის“ (მე-3 და მე-4 ბლოკებისათვის) და 335 დღისა – შპს „ჯიფაურისთვის“ (აირტურბინისთვის). აღნიშნულის გათვალისწინებით სს „ელექტროენერჯეტიკული სისტემის კომერციული ოპერატორისათვის“ სავალდებულო გახდა 2013 წლის 1 სექტემბრამდე, დადგენილი წესით, გარანტირებული სიმძლავრის წყაროებისათვის გარანტირებული სიმძლავრის საფასურის ანაზღაურების უზრუნველყოფა.

ცხრილი 1.2.

თბოელექტროსადგურების (გარანტირებული სიმძლავრის წყაროების) ორგანაკვეთიანი ტარიფები დღ-ის გარეშე

მაჩვენებლები	შპს „მტკვარი ენერჯეტიკა“ (თბილსრესის N9 ბლოკი)	შპს „საქართველოს საერთაშორისო ენერჯეტიკული კორპორაცია“, მათ შორის:		შპს „ჯიფაური“
		თბილსრესის N3 ბლოკი	თბილსრესის N4 ბლოკი	
გარანტირებული სიმძლავრის საფასური, ლარი/დღე	59472	41727		55597
		20214	21513	
გარანტირებული სიმძლავრის წყაროს ელექტროენერჯის წარმოების ზღვრული ტარიფი, თეთრი/კვტ.სთ	8.092	9.134		8.48

2012 წლის 28 ნოემბრის N21 დადგენილებით ცვლილება შევიდა „ელექტროენერჯის ტარიფების შესახებ“ კომისიის 2008 წლის 4 დეკემბრის N33 დადგენილებაში, რომლითაც ელექტროენერჯის წარმოების ლიცენზიატს, სს „ენერჯო-პრო ჯორჯიას“, დაუდგინდა მის საკუთრებაში არსებული ჰიდროელექტროსადგურ „ჩითახევიჰესის“ მიერ წარმოებული ელექტროენერჯის გასაყიდი გრძელვადიანი ზღვრული ტარიფი – 1,73 თეთრი/კვტ.სთ დღ-ის გარეშე, 2012 წლის 1 დეკემბრიდან 2015 წლის 30 ნოემბრის ჩათვლით. აღნიშნულის საფუძველს წარმოადგენდა კომპანიის მიერ კომისიაში შემოტანილი შესაბამისი სატარიფო განაცხადი.

საანგარიშო წლის ბოლოსათვის მნიშვნელოვანი ცვლილებები განხორციელდა ელექტროენერჯის სამომხმარებლო ტარიფების განაკვეთებში, კერძოდ, საქართველოს მთავრობის 2012 წლის 24 დეკემბრის N2044 და N2047 განკარგულებებით მოწონებულ იქნა, შესაბამისად, საქართველოს მთავრობასა და სს „ენერჯო-პრო ჯორჯიას“ შორის და საქართველოს მთავრობას, სს „საპარტნიორო ფონდს“, ღსს „ინტერ რაო ეეს“-ს, სს „თელასს“, შპს „მტკვარი ენერჯეტიკას“, სს „ხრამჰესი-1“-სა და სს „ხრამჰესი-2“-ს შორის დასადები მემორანდუმები, რომელთა საფუძველზეც კომისიის 2012 წლის 27 დეკემბრის N23 დადგენილებით ცვლილება შევიდა „ელექტროენერჯის ტარიფების შესახებ“ კომისიის 2008 წლის 4 დეკემბრის N33 დადგენილებაში და 2013 წლის 1 იანვრიდან 2013 წლის 31 მარტის ჩათვლით განისაზღვრა სს „თელასისა“ და სს „ენერჯო-პრო ჯორჯიას“ განაწილების საშუალო ზღვრული ტარიფები (დღ-ის გარეშე) საყოფაცხოვრებო მომხმარებლებისათვის 220/380 ვ ძაბვაზე:

სს „თელასი“ – 6,891 თეთრი/კვტ.სთ;

სს „ენერჯო-პრო ჯორჯია“ – 5,19 თეთრი/კვტ.სთ.

აღნიშნულმა ცვლილებამ ასახვა ჰპოვა ამავე გამანაწილებელი კომპანიების საყოფაცხოვრებო მომხმარებლებისათვის (მოსახლეობისათვის) 220/380 ვოლტ ძაბვაზე მოხმარებული ელექტროენერჯის რაოდენობის მიხედვით ელექტროენერჯის შესასყიდი ზღვრული სატარიფო განაკვეთების პირველ და მეორე საფეხურებზე, ტარიფები შემცირდა 3,00 თეთრით დღ-ის გარეშე. შესაბამისად, ზემოაღნიშნული პერიოდით ელექტროენერჯის სამომხმარებლო ტარიფების ზღვრული (ზედა ზღვარი) ოდენობები დღ-ის გარეშე მოსახლეობისათვის მოხმარებული ელექტროენერჯის რაოდენობების მიხედვით შემდეგნაირად გამოიყურება:

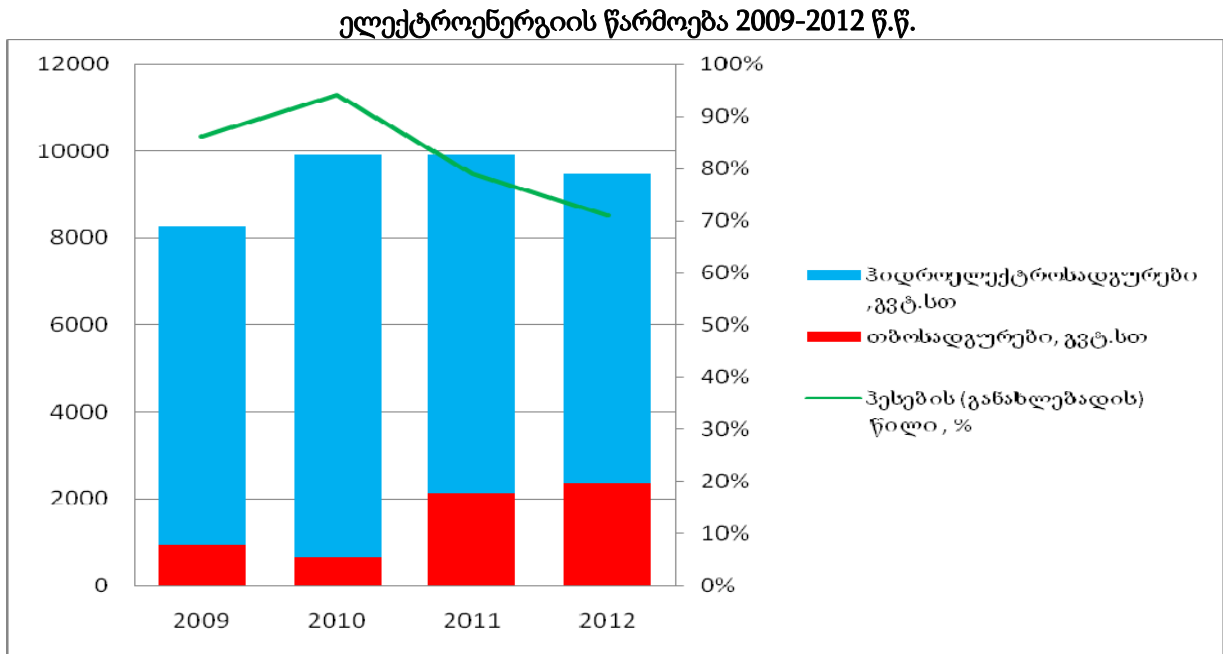
ცხრილი 1.3.

მაჩვენებლები	სს „თელასი“ (თბილისის მომხმარებელი)	სს „ენერჯო-პრო ჯორჯია“ (ყველა სხვა დანარჩენი რეგიონის მომხმარებელი კახეთის გარდა)
101 კვტ.სთ – ის ჩათვლით	8.424 თ/კვტ.სთ	8.0 თ/კვტ.სთ
101 კვტ.სთ – დან 301 კვტ.სთ – ის ჩათვლით	10.56 თ/კვტ.სთ	11.0 თ/კვტ.სთ
301 კვტ.სთ – დან და მეტი	14.998 თ/კვტ.სთ	14.83 თ/კვტ.სთ

1.5. ელექტროენერგეტიკული ბაზარი

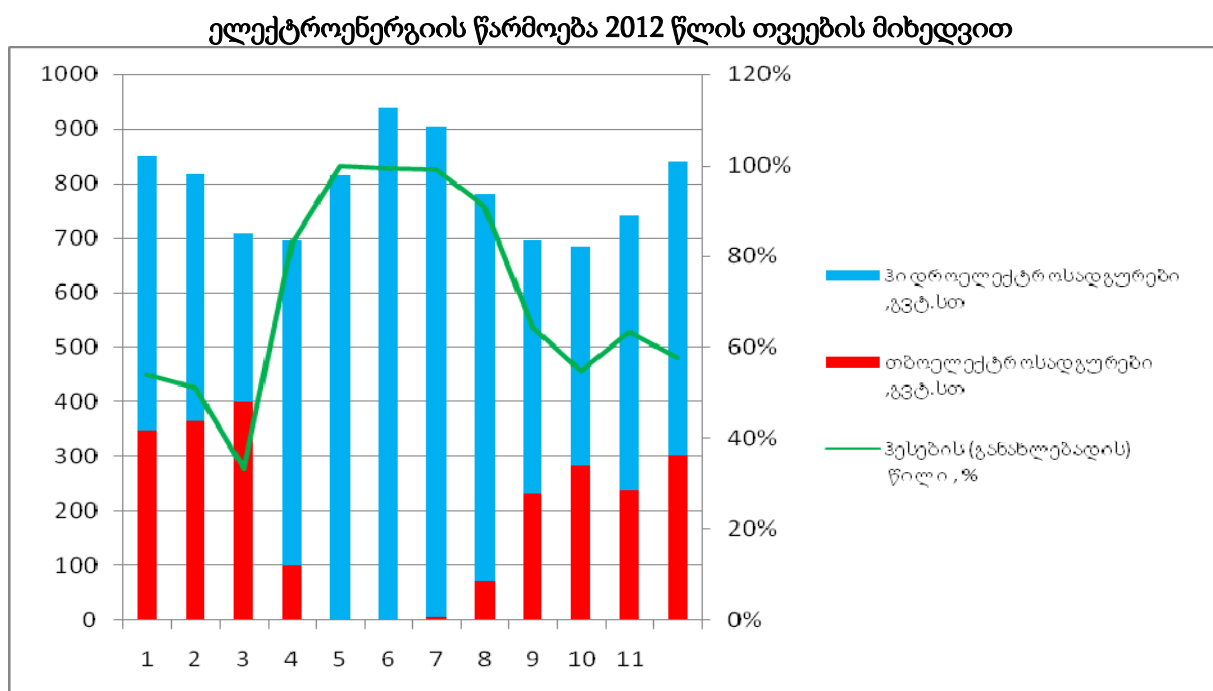
ელექტროენერჯის წარმოების მოცულობა 2012 წელს უმნიშვნელოდ განსხვავდება 2011 წლისაგან. სალტეზე გაცემულმა ენერჯიამ შეადგინა 9471.9 მლნ კვტ.სთ (იხ. დანართი 2), რაც 2010 წლის მონაცემზე 4.4%-ით ნაკლებია, ხოლო 2009 წლის მონაცემს აღემატება 14.4%-ით. მნიშვნელოვნად გაიზარდა წარმოებულ და სალტეზე გაცემულ ენერჯიაში თბოელექტროსადგურებზე წარმოებული ელექტროენერჯის წილი. კერძოდ, 2010 წელს იგი შეადგენდა 7%-ს, საანგარიშო წელს კი – 24.8%-ს. (იხ. დიაგრ. 1.2.).

დიაგრამა 1.2.



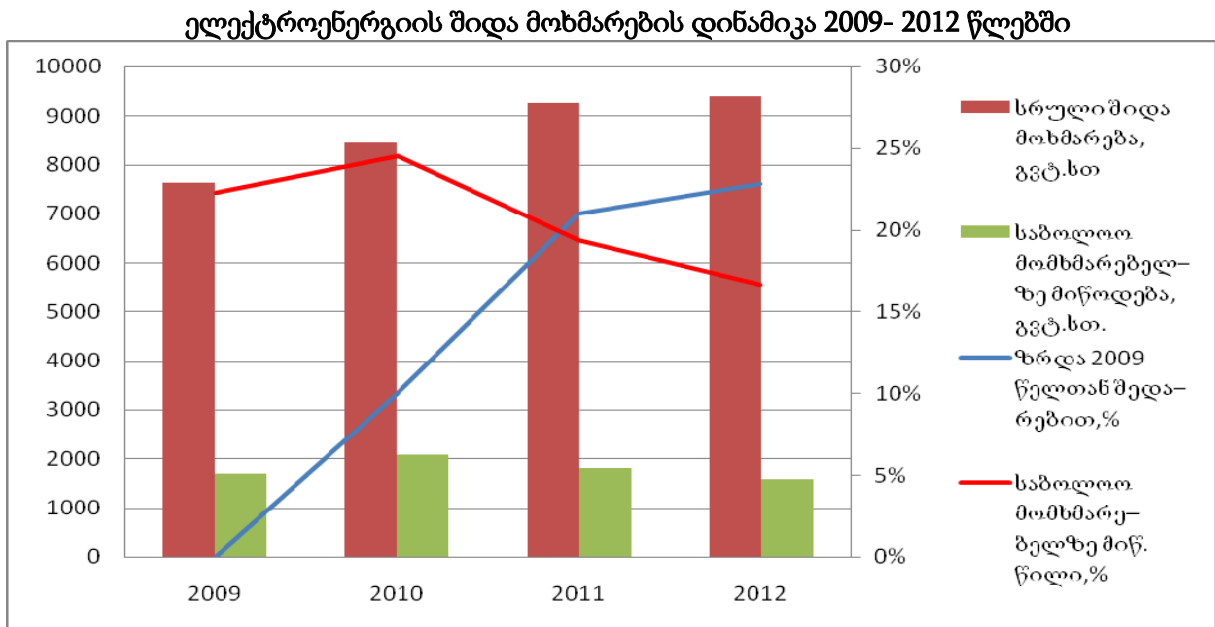
2012 წლის თვეების ჭრილში ელექტროენერჯის წარმოება მოცემულია დიაგრამა 1.3-ზე. თბოელექტროსადგურების წილი ძალზე მაღალია შემოდგომა-ზამთარსა და გაზაფხულის პირველ თვეში და აღწევს 50%-ს.

დიაგრამა 1.3.



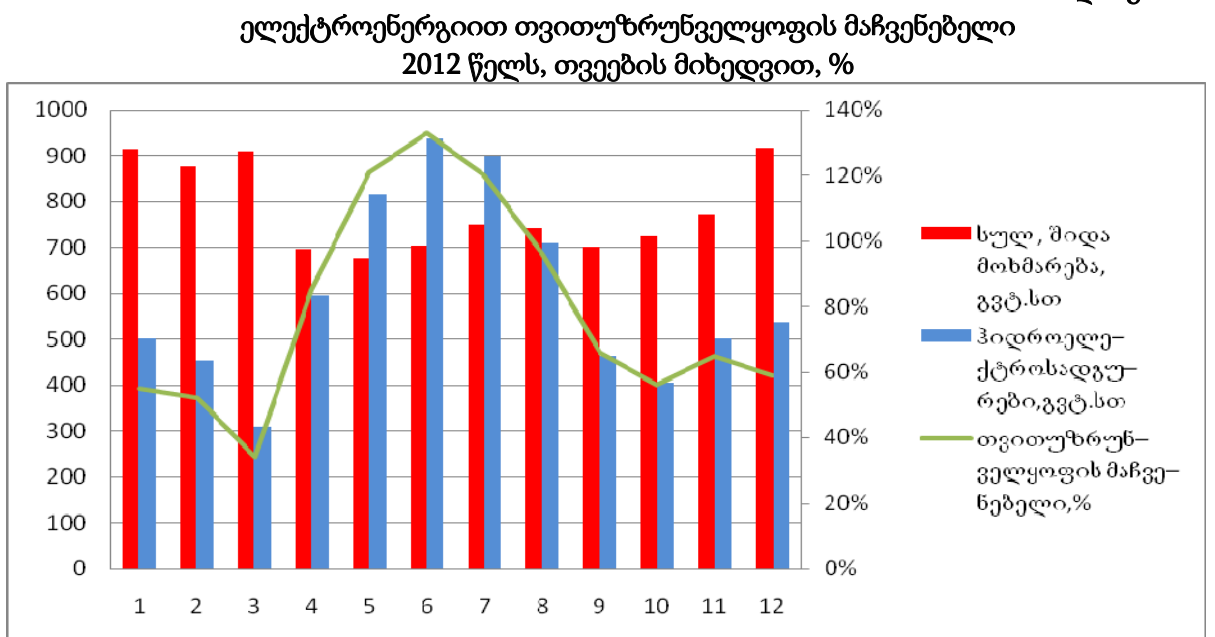
ელექტროენერჯის მოხმარებამ 2012 წელს შეადგინა 9 379,4 მლნ კვტ.სთ, რაც 1.3%-ით აღემატება 2011 წლის მოხმარებას, 11,1%-ით – 2010 წლის, ხოლო 22.8%-ით – 2009 წლის შესაბამის მონაცემს, პირდაპირი მოხმარებლების მიერ კი კვლავ ელექტროენერჯის მოხმარების შემცირების ტენდენციას აქვს ადგილი, კერძოდ, მათთვის მიწოდებული ელექტროენერჯის წილი 2010 წლის მონაცემებთან შედარებით შემცირდა 25%-დან 17%-მდე, რაც მიუთითებს ელექტროენერჯის განაწილების ლიცენზიატების საბაზრო ძალაუფლების ზრდაზე (იხ. დიაგრ. 1.4.).

დიაგრამა 1.4.



ელექტროენერჯის მოხმარება წლიურ ჭრილში ხასიათდება მკვეთრი სეზონურობით, კერძოდ, მაქსიმუმები ძირითადად ემთხვევა იანვრის, თებერვლის, მარტისა და დეკემბრის თვეებს, რაც ელექტროენერჯის უპირატესად საყოფაცხოვრებო მიზნებისათვის გამოყენების მაჩვენებელია (იხ. დიაგრ. 1.5.). დიაგრამაზე ნათლად ჩანს რომ საკუთარი ჰიდრორესურსებით შიდა მოთხოვნების უზრუნველყოფა განხორციელდა მაისი-ივლისის თვეებში, ხოლო დანარჩენი თვეების განმავლობაში საჭირო გახდა იმპორტულ ბუნებრივ გაზზე მომუშავე თბოელექტროსადგურებისა და იმპორტით შემოტანილი ელექტროენერჯის გამოყენება.

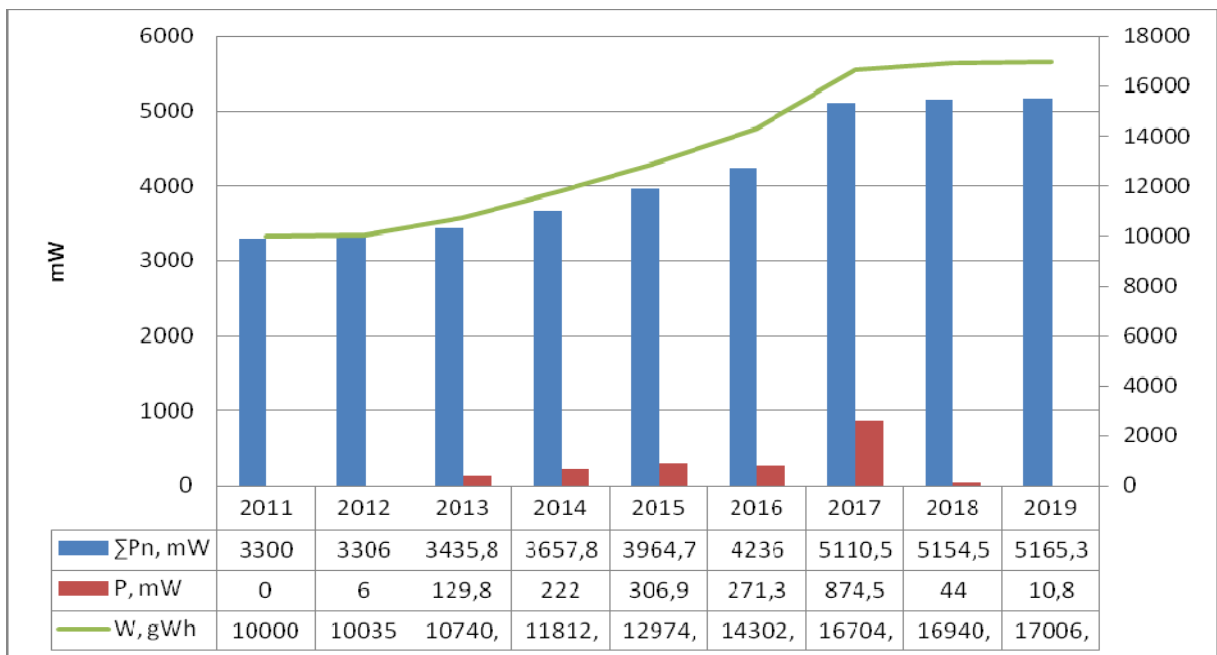
დიაგრამა 1.5.



2012 წლის ელექტროენერჯის წარმოება-მოხმარების შედეგების ანალიზის საფუძველზე შეიძლება დავასკვნათ, რომ მნიშვნელოვანი ყურადღება უნდა მიექცეს გენერაციის ახალი სიმძლავრეების მშენებლობას ადგილობრივი ენერგორესურსების გამოყენებით (იხ.დიაგრ.1.6.). დიაგრამაზე ΣP არის ჯამური დადგმული სიმძლავრის მოსალოდნელი მატების დინამიკა 2019 წლის ჩათვლით, უკვე განხორციელებაში მყოფი პროექტების სიმძლავრის (P) გათვალისწინებით. ცხადია, ასევე ჰიდრორესურსებთან ერთად ათვისებულ უნდა იქნეს სხვა ადგილობრივი ნახშირწყალბადოვანი და განახლებადი რესურსები, მათ შორის, პირველ რიგში, ქარის ენერგორესურსი.

დიაგრამა 1.6.

გენერაციის სიმძლავრეების და ელექტროენერჯის წარმოების მოსალოდნელი დინამიკა



დანართებში 3–6 მოცემულია საქართველოს ელექტრობალანსი, ელექტროენერჯის დანაკარგები მაღალი ძაბვის ქსელში და განაწილების კომპანიებში, აგრეთვე გამრიცხველიანების მდგომარეობა.

აღნიშნულის მისაღწევად უნდა განხორციელდეს მნიშვნელოვანი ინვესტიციები, რომლებიც გაითვალისწინებს არსებული რეაბილიტაციასა და ახალი ელექტროსადგურების მშენებლობას. ამ მიზნით ასევე ხორციელდება 39 ჰესისა და 1 ქარის ელექტროსადგურის მშენებლობა, ჯამური დადგმული სიმძლავრით – 1872 მგ.ვტ და საშუალო წლიური გამოიმუშავებით – 7350 გიგა.ვტ.სთ. სავარაუდო ინვესტიციების მოცულობა შეადგენს 3 მილიარდ აშშ დოლარს. სრულად რეაბილიტირებულია ქვეყანაში არსებული სიმძლავრეების 75%-მდე. დიდი ყურადღება ექცევა ელექტროენერჯის გადაცემის ინფრასტრუქტურის რეაბილიტაციას და მშენებლობას, კერძოდ, დასრულების პროცესშია ახალი „შავი ზღვის 500/400 კვ გადაცემის სისტემა“, რომელშიც ინვესტირებულ იქნა დაახლოებით 300 მლნ. ევრო. ასევე, დაახლოებით 120 მლნ. აშშ დოლარზე მეტი იხარჯება არსებული გადაცემის ინფრასტრუქტურის მოწესრიგებისათვის. ელექტროენერჯის განაწილების სექტორში არსებული მძიმე მდგომარეობის გამოსასწორებლად, კერძოდ, ქსელის რეაბილიტაციისა და აღრიცხვიანობის სისტემის მოსაწესრიგებლად მნიშვნელოვანი ინვესტიციები განხორციელდა და ხორციელდება. მაგალითად, სს „თელასის“ მიერ 2007–2010 წწ.-ში განხორციელდა 37 მლნ. აშშ დოლარის ოდენობის ინვესტიცია. სს „ენერგო პრო ჯორჯიას“ მიერ განხორციელებულმა ინვესტიციებმა 2007–2011 წლებში ელექტროენერჯის განაწილების საქმიანობის კუთხით შეადგინა 102,5 მლნ. აშშ დოლარი (მათ შორის გამრიცხველიანებაზე დაიხარჯა 60,5 მლნ. აშშ დოლარი), ხოლო გენერაციაში 16,9 მლნ აშშ დოლარი.

2. ბუნებრივი გაზის სექტორი

2.1. ლიცენზირება

2012 წელს კომისიას ბუნებრივი გაზის სექტორში ლიცენზია არ გაუცია. ამასთან, ორ საწარმოს გაუქმდა განაწილების ლიცენზია, კერძოდ:

1. კომისიის 2012 წლის 23 თებერვლის №6/7 გადაწყვეტილებით გაუქმდა შპს „იანაშვილი და ორველაშვილის“ განაწილების ლიცენზია კომპანიის განცხადების საფუძველზე (ლიცენზიის სერია 23, №025, გაცემული კომისიის მიერ 17.03.2000წ., გადაწყვეტილება №15). სახელმწიფო საკუთრებაში არსებული ბუნებრივი გაზის გამანაწილებელი ქსელი, რომელსაც ექსპლუატაციას უწევდა ეს კომპანია, პირდაპირი მიყიდვის ფორმით გადაეცა სს „იტერა-საქართველოს“, ხოლო ამ უკანასკნელმა იგი იჯარით გადასცა სს „თეთრიწყაროგაზს“.

2. კომისიის 2012 წლის 19 ივლისის №20/3 გადაწყვეტილებით გაუქმდა სს „ავტოგაზის“ განაწილების ლიცენზია კომპანიის განცხადების საფუძველზე (ლიცენზიის სერია 23, №066, გაცემული კომისიის მიერ 30.08.2004წ., გადაწყვეტილება №15/2).

გარდა ამისა, ზოგიერთი კომპანიის განაწილების ლიცენზიაში შევიდა ცვლილებები, სულ – 15 (იხ. დანართი 7).

ცხრილ 2.1–ში. ნაჩვენებია 2000-2012 წლებში განაწილების ლიცენზიატების რაოდენობა საქართველოში.

ცხრილი 2.1.

2000	2001	2002	2003	2004	2005	2006	2007	2008	2009	2010	2011	2012
30	42	47	52	61	54	58	62	67	70	57	57	55

2012 წლის 31 დეკემბრის მდგომარეობით, საქართველოში ბუნებრივი გაზის 55 გამანაწილებელი კომპანიაა, მათ შორის უმსხვილესია შპს „ყაზტრანსგაზ-თბილისი“.

ბუნებრივი გაზის ტრანსპორტირების ლიცენზიატი მხოლოდ ერთია – შპს „საქართველოს გაზის ტრანსპორტირების კომპანია“. სულ გაზის სფეროში მოქმედებს 56 ლიცენზია (დანართი 8).

2005 წლიდან მიწოდების ლიცენზია აღარ გაიცემა. ამჟამად ბუნებრივი გაზის ძირითადი მომწოდებლებია: შპს „საქართველოს ნავთობისა და გაზის კორპორაცია“, შპს „სოკარ გაზ ექსპორტ–იმპორტი“ და შპს „სოკარ ჯორჯია გაზი“.

2.2. სალიცენზიო პირობების დაცვის მონიტორინგი

„ელექტროენერგეტიკისა და ბუნებრივი გაზის შესახებ“ საქართველოს კანონის თანახმად, ბუნებრივი გაზის ლიცენზიატების რეგულირების სფეროში შედის მათი მუდმივი მონიტორინგი. კომისია სისტემატურად აწარმოებს ლიცენზიატებისაგან ინფორმაციის მიღებას მათ მიერ ჩატარებული საქმიანობის შესახებ. ლიცენზიატები ყოველწლიურად წარუდგენენ კომისიას წლიურ ანგარიშს (როგორც ტექნიკურს, ასევე ფინანსურს).

2012 წელს ბუნებრივი გაზის სექტორში რამდენიმე კომპანიამ დაარღვია სალიცენზიო პირობები, კერძოდ, კომისიაში წლიური ანგარიშგება დროულად და სრულყოფილად არ წარმოადგინა, რის გამოც თითოეული მათგანი კომისიის მიერ 5000 ლარით დაჯარიმდა. ესენია: ა) ლიცენზიატები: შპს „გიო“ (გადაწყვეტილება №14/19, 17.05.2012 წ.), შპს „გამა“ (გადაწყვეტილება №14/49, 17.05.2012 წ.), სს „გორიგაზი“ (გადაწყვეტილება №14/21, 17.05.2012 წ.), შპს „ეს ჯი გაზ-კომპანი“ (გადაწყვეტილება №14/50, 17.05.2012 წ.), შპს „ვაკე“ (გადაწყვეტილება №14/16, 17.05.2012 წ.), სპს „მღებრიშვილი“ (გადაწყვეტილება №14/15, 17.05.2012 წ.), სპს „სართიჭალის გაზი“ (გადაწყვეტილება №14/20, 17.05.2012 წ.), შპს „ჩირადანი XXI საუკუნე“ (გადაწყვეტილება №14/17, 17.05.2012 წ.), შპს „განთიადი“ (გადაწყვეტილება №14/18, 17.05.2012 წ.), შპს „ბორჯომიგაზი“ (გადაწყვეტილება №15/21, 31.05.2012 წ.), შპს „სახალხო ექსპრეს სერვისი“ (გადაწყვეტილება №15/19, 31.05.2012 წ.) და შპს „ნტმ“ (გადაწყვეტილება №15/20, 31.05.2012 წ.); ბ) ბუნებრივი გაზის მიმწოდებლები: შპს „ალფა-ენერჯი“ (გადაწყვეტილება №14/45, 17.05.2012 წ.), შპს „პაუერ ენერჯი“ (გადაწყვეტილება №14/44, 17.05.2012 წ.), შპს „საქართველოს საერთაშორისო ენერგეტიკული კორპორაცია“ (გადაწყვეტილება №14/25, 17.05.2012 წ.), შპს „გაზ-ენერჯი“ (გადაწყვეტილება №15/23, 31.05.2012 წ.), შპს „ნასა +“ (გადაწყვეტილება №15/22, 31.05.2012 წ.) და შპს „გაზ ექსპორტი“ (გადაწყვეტილება №17/10, 28.06.2012 წ.).

სალიცენზიო პირობების დარღვევისათვის (კერძოდ, კომისიის გადაწყვეტილებით გათვალისწინებული ინფორმაციის – წარმოების საშუალებების ტექნიკური მდგომარეობის სტანდარტებთან შესაბამისობის დამადასტურებელი დასკვნის – დადგენილ ვადაში წარმოდგენლობის გამო) კომისიამ ასევე 5000 ლარით დააჯარიმა: შპს „სოკარ ჯორჯია გაზი - სამეგრელო“ (გადაწყვეტილება №9/16, 29.03.2012 წ.), შპს „სოკარ ჯორჯია გაზი - გურია“ (გადაწყვეტილება №9/17, 29.03.2012 წ.), შპს „სოკარ ჯორჯია გაზი - კახეთი“ (გადაწყვეტილება №9/18, 29.03.2012 წ.) და შპს „სოკარ ჯორჯია გაზი - იმერეთი“ (გადაწყვეტილება №9/19, 29.03.2012 წ.).

2.3. სადავო საკითხების განხილვა და გადაწყვეტა

საქართველოს კანონმდებლობის თანახმად, კომისიის ერთ-ერთ ძირითად ფუნქციას წარმოადგენს ლიცენზიატებს შორის, ასევე ლიცენზიატებსა და მომხმარებლებს შორის წარმოქმნილი სადავო საკითხების განხილვა და გადაწყვეტა თავისი კომპეტენციის ფარგლებში.

2012 წელს გაზის სექტორში სადავო საკითხების სტატისტიკა ნაჩვენებია ცხრილ 2.2-ში. კომისიაში შემოსული 189 სადავო საკითხიდან 130 ანუ 68,78% ეხებოდა შპს „ყაზტრანსგაზ - თბილისს“. საჩივრების უმრავლესობა ძირითადად გაზის მრიცხველებთან დაკავშირებულ

პრობლემებზეა (მ.შ. მრიცხველის დაზიანებას, შეცვლას), დარიცხული თანხების სამართლიანობაზე, ბუნებრივი გაზის უკანონო მოხმარებაზე და ა.შ.

ცხრილი 2.2.

2012 წელს გაზის სექტორში სადავო საკითხების სტატისტიკა

შემოსული დავების რაოდენობა	დავების რაოდენობა მომხმარებლებსა და გამანაწილებელ კომპანიებს შორის	დავების რაოდენობა ლიცენზიატებს შორის	დარეგულირებული დავების რაოდენობა		განხილვის პროცესში მყოფი დავების რაოდენობა
			გადაწყვეტილებებით	მიმოწერით	
189	188	1	71	113	5

დავების განხილვისას, შესაბამისი რეაგირება ხდებოდა მოკვლევულ მასალებზე. მომხმარებლებს ჩამოეწერა უსაფუძვლოდ დარიცხული თანხა, სულ – 65,614.82 ლარის ოდენობით, მათ შორის, კომისიის გადაწყვეტილებით – 44,913.88 ლარი და მიმოწერით – 20,700.94 ლარი.

2.4. ცვლილებები სატარიფო განაკვეთში

ბუნებრივი გაზის სექტორში მოქმედი ტარიფები 2012 წლის განმავლობაში კვლავ სტაბილურად უცვლელი იყო, რაც ძირითადად განაპირობა აზერბაიჯანის გაზის მომწოდებელ კომპანიასა და სამხრეთ კავკასიის ოფციური გაზის კომპანიასთან საქართველოს გრძელვადიანმა ხელშეკრულებებმა, რომლებიც უზრუნველყოფენ ქვეყნის სასიცოცხლო მნიშვნელობისა და სოციალურად მგრძობიარე მომხმარებლებისთვის საჭირო რაოდენობის გაზის დივერსიფიცირებულ და გარანტირებულ მომარაგებას სტაბილური ფასების შენარჩუნებით.

საანგარიშო წელს ბუნებრივი გაზის სექტორში მიღებული სატარიფო დადგენილებები დაკავშირებული იყო, ერთი მხრივ, სტრუქტურულ-ორგანიზაციულ გარდაქმნებთან და, მეორე მხრივ, ბაზარზე ახალი გაზგამანაწილებელი ლიცენზიატის შპს „სოკარ ჯორჯია გაზი აჭარის“ შემოსვლასთან, რომელსაც დაუდგინდა ბუნებრივი გაზის მიწოდების ზღვრული (ზედა ზღვარი), განაწილება-გატარების და მოხმარების ზღვრული (ზედა ზღვარი) ტარიფები დღგ-ის გარეშე (თეთრი/კუბ.მ) (იხ. ცხრილი 2.3.).

ცხრილი 2.3.

წნევის დონე	მიწოდების ზღვრული (ზედა ზღვარი) ტარიფი	განაწილება-გატარების ტარიფი	მოხმარების ზღვრული (ზედა ზღვარი) ტარიფი
- საშუალო წნევის მომხმარებლები	29.272	7.133	37.788
- დაბალი წნევის მომხმარებლები	29.272	11.235	41.89

2.5. ბუნებრივი გაზის სექტორის ძირითადი მახასიათებლები

ქვეყანაში მაგისტრალური გაზსადენების სისტემას ექსპლუატაციას უწევს საქართველოს გაზის ტრანსპორტირების კომპანია. ამ სისტემით ხორციელდება საქართველოს მომხმარებელთა ბუნებრივი გაზით მომარაგება და სატრანზიტო მომსახურება სომხეთისათვის.

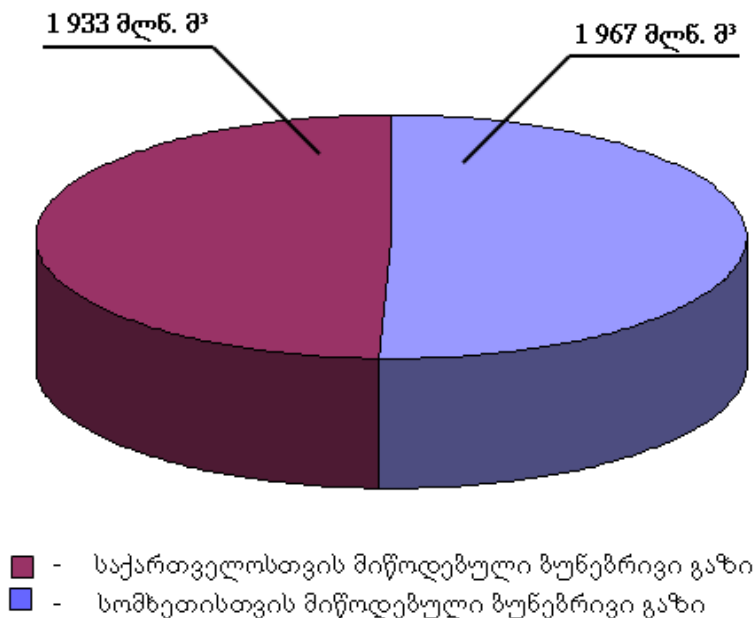
2012 წლის 31 დეკემბრის მდგომარეობით, ექსპლუატაციაშია 1922,496 კმ საერთო სიგრძის მაგისტრალური გაზსადენი, 231 გაზგამანაწილებელი სადგური (მათ შორის – 88 ნავთობისა და გაზის კორპორაციის ბალანსზე არსებული, 17 – საქართველოს გაზის ტრანსპორტირების კორპორაციის და 126 – გარეშე ორგანიზაციების), 5 ბუნებრივი გაზის აღრიცხვის კვანძი.

გაზსადენების მთლიანი საპროექტო წარმადობა შეადგენს 55 მლნ. მ³-ს დღე-ღამეში, ანუ 20 მილიარდ მ³ ბუნებრივ გაზს წელიწადში. გაზსადენების მთლიანი გეომეტრიული მოცულობაა 550,4 ათასი მ³.

საქართველო ბუნებრივი გაზის იმპორტს აზერბაიჯანიდან ახორციელებს.

2012 წელს ბუნებრივი გაზის მოწოდებამ სულ შეადგინა 3 900 მლნ. მ³, მათ შორის: ტრანზიტით სომხეთს მიეწოდა 1 967 მლნ. მ³, საქართველოს – 1 933 მლნ. მ³ (იხ. დიაგრ. 2.1.).

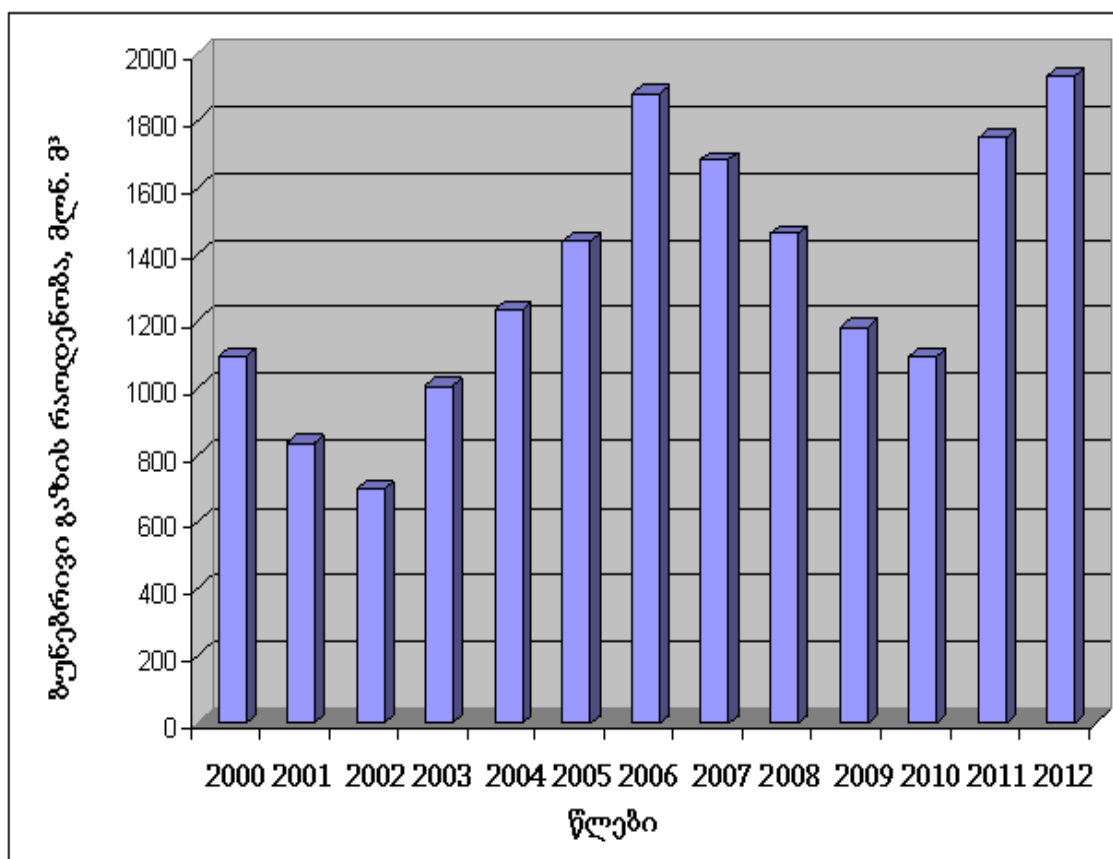
დიაგრამა 2.1.



ცხრილ 2.4-ში და დიაგრამა 2.2-ზე ნაჩვენებია 2000-2012 წლებში საქართველოსათვის მოწოდებული ბუნებრივი გაზის მოცულობები (მლნ. მ³ წელიწადში).

2000	2001	2002	2003	2004	2005	2006	2007	2008	2009	2010	2011	2012
1093	836	700	1009	1231	1440	1881	1684	1463	1184	1094	1750	1933

დიაგრამა 2.2.



გაზის ტრანსპორტირების კომპანია ერთადერთია საქართველოში, რომელსაც გააჩნია გაზის ტრანსპორტირების ლიცენზია.

საქართველოს მაგისტრალური გაზსადენის სისტემა 1959 წლიდან ფუნქციონირებს. მაგისტრალური გაზსადენის ექსპლუატაციას ახორციელებენ ქვეშეთის, საგურამოსა და თერჯოლის სახაზო-საექსპლუატაციო ფილიალები და ყაზბეგისა და გურჯაანის სახაზო-საექსპლუატაციო სამსახურები. საქართველოს მაგისტრალური გაზსადენის სისტემა 10 გაზსადენს მოიცავს: ჩრდილოეთ კავკასია-ამიერკავკასიის, ყაზახ-საგურამოს, ყარაღაღ-თბილისის, ნავთლული-საგურამოს, ვლადიკავკაზ-თბილისის, საგურამო-ქუთაისის, ქუთაისი-სოხუმის, რუსთავი-თელავი-ჟინვალის, წითელი ხიდი-წალკა-ალასტანისა და გომი-ხაშური-ბაკურიანის.

ქ. თბილისს ემსახურება ბუნებრივი გაზის გამანაწილებელი კომპანიები: შპს „ყაზტრანსგაზ-თბილისი“, შპს „დიდი დილომი“, შპს „ვარკეთილაირი“, სს „ენერგოკავშირი“, შპს „გამა“ და შპს „ყამარი მ“. 2012 წლის 31 დეკემბრის მდგომარეობით, თბილისში

გამრიცხველიანებულია სულ 391870 აბონენტი და მათ შორის 2012 წელს ქსელზე მიერთებული ახალი მომხმარებელია 19715.

2012 წლის 31 დეკემბრის მდგომარეობით, შპს „სოკარ ჯორჯია გაზის“ გამანაწილებელი კომპანიების აბონენტთა რაოდენობაა სულ 138299 და მათ შორის 2012 წელს ქსელზე მიერთებული ახალი მომხმარებელია 19563, ხოლო სს „იტერა საქართველოს“ გაზის გამანაწილებელი კომპანიების აბონენტთა რაოდენობაა სულ 163271 და მათ შორის 2012 წელს ქსელზე მიერთებული ახალი მომხმარებელი – 8580.

2012 წელს საქართველოში ქსელზე მიერთებულ იქნა სულ 58595 ახალი მომხმარებელი, მათ შორის 57167 საყოფაცხოვრებო (მოსახლეობა) მომხმარებელია. სულ ბუნებრივი გაზის აბონენტთა რაოდენობაა 753290, მათ შორის საყოფაცხოვრებო – 732363.

დანართებში 9–14 მოცემულია ბუნებრივი გაზის განაწილების კომპანიებში მიღებული ბუნებრივი გაზის ოდენობები და სხვადასხვა ტექნიკური მონაცემები.

3. წყალმომარაგება

3.1. ლიცენზირება

2012 წელს კომისიის მიერ ლიცენზია გაიცა წყალმომარაგების 7 საწარმოზე. ესენია: შპს „ქობულეთის წყალკანალი“, შპს „ქედის წყალკანალი“, შპს „ხულოს წყალკანალი“, შპს „ხელვაჩაურის წყალკანალი“, შპს „საჩხერის წყალკანალი“, შპს „შუახევის წყალკანალი“, შპს „მარნეულის სოფწყალი“. მთლიანობაში, 2013 წლის 1 იანვრისათვის, ლიცენზირებულია წყალმომარაგების 15 საწარმო (იხ. დანართი 15).

3.2. სადავო საკითხების განხილვა და გადაწყვეტა

საანგარიშო წელს წყალმომარაგების საკითხებზე კომისიაში შემოვიდა სხვადასხვა შინაარსის 415 განცხადება/საჩივარი და საინფორმაციო ხასიათის წერილი, რომელთა უმრავლესობაც შეეხებოდა წყალმომარაგებასთან დაკავშირებულ პრობლემებსა და არამართებულად დარიცხული დავალიანებების კორექტირებას. მათი ნაწილი დაკმაყოფილდა მორიგებით სრულად. აბონენტებზე სასმელი წყლის ჩამოწერილი თანხის ოდენობამ შეადგინა 29947 ლარი. ცალკეულ შემთხვევებში მომხმარებლები ჩაერთნენ დებიტორული დავალიანების რესტრუქტურირების პროგრამაში.

18 საკითხზე კომისიამ მიიღო შესაბამისი გადაწყვეტილებები. 16 გადაწყვეტილების შედეგად აბონენტებს ჩამოეწერათ არამართებულად დარიცხული თანხები 36842 ლარის ოდენობით. არ დაკმაყოფილდა 2 საჩივარი, თუმცა, კომისიის რეკომენდაციით, აბონენტებს დარიცხული თანხები გადაუნაწილდათ რამდენიმე თვეზე.

ჯამში აბონენტებზე ჩამოწერილი თანხების ოდენობამ შეადგინა 66789 ლარი.

3.3. ცვლილებები სატარიფო განაკვეთში

2012 წელს, წარმოდგენილი სატარიფო განაცხადის საფუძველზე, კომისიის მიერ განხორციელდა სატარიფო საქმისწარმოება და 2012 წლის 27 დეკემბრის N22 დადგენილებით განისაზღვრა სასმელი წყლის მიწოდების ზღვრული ტარიფები დღგ-ის გარეშე შპს „სოგურის“ მომხმარებლებისათვის, მომხმარებელთა კატეგორიების მიხედვით. გამრიცხველიანებული საყოფაცხოვრებო მომხმარებლებისათვის აღნიშნულმა ტარიფმა შეადგინა 7,1 თეთრი/მ³, გაუმრიცხველიანებელი საყოფაცხოვრებო მომხმარებლებისათვის – 84,7 თეთრი სულზე/თვეში, არასაყოფაცხოვრებო მომხმარებლებისათვის – 4,155 ლარი/მ³. აღსანიშნავია, რომ შპს „სოგურს“ წყალარინების სერვისი არ გააჩნია და მისი ფაქტობრივი ეკონომიკური წარმადობა ძირითადად დამოკიდებულია სამომხმარებლო არეალის არასაყოფაცხოვრებო სექტორზე.

3.4. სასმელი წყლის მიწოდება

კომისიის მიერ დამტკიცებული სალიცენზიო პირობების მიხედვით, სასმელი წყლის მიწოდებელთა ერთ-ერთი ვალდებულებაა უზრუნველყონ მომხმარებელთა უწყვეტი, ხარისხიანი წყალმომარაგება და დროულად მოაწესრიგონ ამ კუთხით წარმოქმნილი პრობლემები.

წყალმომარაგებასთან დაკავშირებული პრობლემების თაობაზე შემოსულ განცხადებასა თუ სატელეფონო შეტყობინებაზე დაუყოვნებლივ რეაგირებს კომისია და ავალეს კომპანიებს, მაქსიმალურად მოკლე დროში უზრუნველყონ აბონენტთა წყალმომარაგება და არსებული ხარვეზების აღმოფხვრა.

იმ შემთხვევაში, როდესაც დროულად არ სრულდება კომისიის მითითებები, დგება კომპანიების ადმინისტრაციული პასუხისმგებლობის საკითხი.

კომისიის მოთხოვნის შეუსრულებლობის გამო საანგარიშო წლის თებერვალში შპს „საქართველოს გაერთიანებული წყალმომარაგების კომპანია“ დაჯარიმდა 5000 ლარით.

2012 წლის ზაფხულში საგრძნობლად გახშირდა მოქალაქეთა საჩივრები ქ. თბილისის ცალკეული უბნების სასმელი წყლით მომარაგების შეფერხების ფაქტებთან დაკავშირებით, რის გამოც კომისიამ შპს „ჯორჯიან უოთერ ენდ ფაუერი“ სახელმწიფო ბიუჯეტის სასარგებლოდ სამჯერ დააჯარიმა, ჯამში 65000 ლარის ოდენობით.

საანგარიშო წელს მნიშვნელოვანი სამუშაოები ჩატარდა წყალმომარაგების გაუმჯობესების მიზნით. შპს „ჯორჯიან უოთერ ენდ ფაუერის“ მიერ 2012 წლის დეკემბერში დასრულდა თბილისის (ძველ საზღვრებში) უწყვეტი წყალმომარაგება. ასევე კომპანიამ მნიშვნელოვანი სამუშაოები შეასრულა მიწისქვეშა კომუნიკაციების რეაბილიტაციისა და მოსახლეობისათვის სასმელი წყლის ინდივიდუალური მრიცხველების დაყენების კუთხით. 2013 წლის 1 იანვრის მდგომარეობით, თბილისში მაცხოვრებელ საყოფაცხოვრებო მომხმარებლებს დამონტაჟებული აქვთ 81981 ინდივიდუალური მრიცხველი.

წყალმომარაგების სისტემაში სარეაბილიტაციო სამუშაოები გააგრძელა შპს „საქართველოს გაერთიანებული წყალმომარაგების კომპანიამაც“. რეაბილიტაციის შემდეგ ქუთაისში 25000 პირს კომპანია 6 საათის ნაცვლად მოემსახურება 16 საათიანი წყალმომარაგებით, ასევე გაიზრდება ქსელში წნევა, რაც პრობლემური მაღალი კორპუსების ნაწილს ზედა სართულებზე თვითდინებით წყალმომარაგების საშუალებას მისცემს. ამჟამად შპს „საქართველოს გაერთიანებული წყალმომარაგების კომპანიის“ მიერ გამრიცხველიანებულია 75671 საყოფაცხოვრებო მომხმარებელი.

აბონენტთა ინდივიდუალურმა გამრიცხველიანებამ საგრძნობლად შეამცირა სასმელი წყლის არარაციონალურად ხარჯვა, რაც თავისთავად აისახა სასმელი წყლის მიწოდებაზე. 2012 წლის მონაცემებით სასმელი წყლის მიწოდებამ ქვეყნის მასშტაბით შეადგინა, დაახლოებით, 400 მლნ მ³, რაც 4,8 %-ით ნაკლებია 2011 წლის მაჩვენებელზე (იხ დანართი 16).

დანართებში 17–20 წარმოდგენილია ელექტროენერჯის, ბუნებრივი გაზის და წყალმომარაგების სამომხმარებლო ტარიფები საქართველოში და უცხოეთის ზოგიერთ ქვეყნებში.

4. ინსტიტუციონალური ურთიერთობები

4.1. სამართლებრივი საქმიანობა

კომისიის საქმიანობის დროს გამოვლენილი სამართლებრივი უზუსტობების და ჩამოყალიბებული პრაქტიკის განზოგადების შედეგად, აგრეთვე კომისიის ნორმატიული აქტების კანონმდებლობაში შეტანილ ცვლილებებთან შესაბამისობაში მოყვანის მიზნით, ნორმატიული აქტების შესწავლა და მათში შესატანი ცვლილებების პროექტების მომზადება კომისიისათვის 2012 წლის განმავლობაშიც გრძელდებოდა.

საანგარიშო წელს სულ მიღებულ იქნა 27 ნორმატიული ადმინისტრაციულ-სამართლებრივი აქტი – დადგენილება, მათ შორის, 2 – ახალი ნორმატიული ადმინისტრაციულ-სამართლებრივი აქტი, ძალადაკარგულად გამოცხადდა ერთი და მოქმედ ნორმატიულ ადმინისტრაციულ-სამართლებრივ აქტებში შეტანილ იქნა 24 ცვლილება.

კომისიამ მიიღო 25 გადაწყვეტილება ლიცენზირებასთან დაკავშირებით (სალიცენზიო პირობების განსაზღვრა, ლიცენზიის გაცემა, ცვლილების შეტანა და გაუქმება).

ამავე პერიოდში მიღებულ იქნა 25 გადაწყვეტილება სალიცენზიო პირობების დარღვევის გამო ლიცენზიატების დაჯარიმების შესახებ, რის თანახმადაც, ლიცენზირების პირობების დამრღვევ საწარმოებს დაეკისრათ სხვადასხვა ოდენობის ჯარიმა (დაკისრებული ჯარიმის საერთო თანხამ შეადგინა 185000 ლარი).

კომისიის მოთხოვნის აღსრულების უზრუნველსაყოფად იმ პირების მიმართ, რომლებიც თავიანთ საქმიანობას ახორციელებენ ელექტროენერგეტიკის, ბუნებრივი გაზისა და წყალმომარაგების სფეროში, საქართველოს ზოგადი ადმინისტრაციული კოდექსის თანახმად, მიღებულ იქნა გადაწყვეტილებები დაჯარიმების შესახებ. ასეთი აღმოჩნდა 27 საწარმო (დაკისრებული ჯარიმის საერთო თანხამ შეადგინა 74800 ლარი).

2012 წლის განმავლობაში კომისიას მისი რეგულირების სფეროში არსებულ საწარმოებს, ელექტროენერჯის გადაცემისა და განაწილების ლიცენზიატებს შორის არსებული დავა არ განუხილავს.

სულ, 2012 წელს, კომისიის მიერ მიღებულ იქნა 397 ინდივიდუალური ადმინისტრაციულ-სამართლებრივი აქტი – გადაწყვეტილება, მათ შორის – დავებთან დაკავშირებით, ნორმატიული ადმინისტრაციულ-სამართლებრივი აქტის გამოცემისათვის ადმინისტრაციული წარმოების დაწყების თაობაზე „ელექტროენერგეტიკისა და ბუნებრივი გაზის შესახებ“ საქართველოს კანონის მოთხოვნიდან და კომისიის მიერ მიღებული ნორმატიული აქტებიდან გამომდინარე.

2012 წლის განმავლობაში არ გასაჩივრებულა კომისიის მიერ მიღებული არც ერთი ნორმატიული აქტი.

2012 წელს კომისიის მიერ სასამართლოში წარდგენილ იქნა შუამდგომლობა ბუნებრივი გაზის ლიცენზიატ საწარმოში სპეციალური მმართველობის ერთი წლით გაგრძელების შესახებ, რომელიც სასამართლოს მიერ დაკმაყოფილდა.

საანგარიშო წელს კომისიის მიერ მიღებული ინდივიდუალური ადმინისტრაციულ-სამართლებრივი აქტებიდან გასაჩივრდა 5 გადაწყვეტილება, მათ შორის 3 – სალიცენზიო პირობების დარღვევის გამო ჯარიმის დაკისრების თაობაზე და 2 – მომხმარებლების დავებთან დაკავშირებით (*2012 წელს მიღებული კიდეც ერთი გადაწყვეტილება გასაჩივრდა 2013 წელს).

2012 წლის განმავლობაში სასამართლომ გააუქმა კომისიის ერთი გადაწყვეტილება, კომისიის 3 გადაწყვეტილება ცნო ბათილად საქმის გადაწყვეტილივ და ხელახალი შესწავლისათვის დაუბრუნა კომისიას, ხოლო სხვადასხვა ინსტანციის სასამართლოს მიერ 7 საქმეზე გამოტანილ იქნა გადაწყვეტილება კომისიის გადაწყვეტილებების ძალაში დატოვების თაობაზე.

4.2. მეთოდოლოგიური უზრუნველყოფა და მომსახურების ხარისხის კონტროლი

მეთოდოლოგიური უზრუნველყოფისა და მომსახურების ხარისხის კონტროლის კუთხით კომისიის მიერ 2012 წელს მიღებულ იქნა 14 ნორმატიული ადმინისტრაციულ-სამართლებრივი აქტი (დადგენილება) და ძალაში შევიდა 6 გადაწყვეტილება. განსაკუთრებული აღნიშვნის ღირსია შემდეგი დადგენილებები:

„ელექტროენერჯის განაწილების ლიცენზიატის მიერ გაწეული მომსახურების კომერციული ხარისხის წესების“ დამტკიცების შესახებ“ კომისიის 2012 წლის 5 ივლისის N6 დადგენილება, რომლის ძირითადი მიზანია საქართველოში ელექტროენერგეტიკის სფეროში მომსახურების კომერციული (არა ტექნიკური) ხარისხის არა მხოლოდ გაუმჯობესება, არამედ დასავლეთ ევროპასა და სხვა განვითარებულ ქვეყნებში არსებული ხარისხის დონის მიღწევა. დადგენილებაში მოყვანილია 8 სახის მომსახურება და ის მინიმალური სტანდარტი, რომელიც უნდა შეასრულოს გამანაწილებელმა კომპანიამ ამ მომსახურების გაწევისას. რაც ყველაზე მნიშვნელოვანია, პირველად იქნა დამტკიცებული გაუწეველი მომსახურებით მიყენებული ზიანის ანაზღაურების წესი და კომპენსაციის ოდენობა (იხ. ცხრილი 4.1.). ამ წესებით დადგენილი გარანტირებული სტანდარტის რომელიმე მომსახურების შეუსრულებლობის შემთხვევაში გამანაწილებელი კომპანია ვალდებულია, უზრუნველყოს მომხმარებლისთვის გაუწეველი მომსახურებისთვის განსაზღვრული კომპენსაციის გადახდა. კომპენსაცია მომხმარებელს უნდა დაერიცხოს მის სააბონენტო ბარათზე კრედიტის სახით შემდგომი ანგარიშსწორებისთვის და უნდა აისახოს მომხმარებლის ბარათზე არა უგვიანეს მათე დღისა. ამავე დადგენილებით გათვალისწინებულია სპეციალური ელექტრონული ჟურნალების (პროგრამული უზრუნველყოფის) შექმნა, რომელთა მეშვეობითაც კომისია პირდაპირი დროის რეჟიმში გააკონტროლებს, ხოლო მომხმარებელი – დააკვირდება მისი მოთხოვნისა თუ საჩივრის განხილვის პროცესს. ასევე ამ პროგრამას შეეძლება თავად აღმოაჩინოს დარღვევები გამანაწილებელი კომპანიების მუშაობაში, გამოთვალოს კომპენსაციის ოდენობები და განსაზღვროს მათი გაცემის ვადები.

2012 წელს საქართველოს ენერგეტიკისა და წყალმომარაგების მარეგულირებელმა ეროვნულმა კომისიამ მიიღო N4 დადგენილება, რომლითაც განისაზღვრა წყალმომარაგების სისტემაზე ახალი მომხმარებლის მიერთების წესი და საფასური. არ შეიძლება არ აღინიშნოს ის ფაქტი, რომ წყალმომარაგების სისტემაზე მომხმარებლის მიერთების საკითხი არ იყო სათანადოდ დარეგულირებული, რაც ხშირ შემთხვევაში პრობლემებს უქმნიდა როგორც უბრალო მოქალაქეებს, ასევე ბიზნესის წარმომადგენლებს თავიანთ საქმიანობაში. აქედან გამომდინარე, აღნიშნული დადგენილების შემუშავების პროცესში კომისიამ გაითვალისწინა საერთაშორისო ინსტიტუტების რეკომენდაციები და დანერგა ჩვენი ქვეყნისთვის ძალზედ ინოვაციური მიდგომა აღნიშნული პრობლემის მიმართ. განსაკუთრებული აღნიშვნის ღირსია შემდეგი საკითხები: დანერგა ეგრეთწოდებული ერთი სარკმლის პრინციპი: მიერთების მსურველს უფლება აქვს აირჩიოს კომისიის მიერ დადგენილი 11 შეთავაზებული პაკეტიდან (იხ. ცხრილი 4.2.) მისთვის სასურველი და შემდეგ მხოლოდ ერთხელ უნდა მიმართოს განაცხადით წყალმომარაგების კომპანიას (წერილობით ან ელექტრონული ფორმით), რომელიც ვალდებულია, მომხმარებლის მიერ მითითებული შეთავაზებული პაკეტით განსაზღვრულ ვადაში დაასრულოს წყალმომარაგების სისტემაზე მიერთებისთვის საჭირო სამუშაოები, წინააღმდეგ შემთხვევაში მიერთების საფასური ნახევრდება. ამასთან, ახალი მომხმარებლის წყალმომარაგების სისტემაზე მიერთების სამუშაოები შეიძლება განხორციელდეს მხოლოდ წყალმომარაგების ლიცენზიატის მიერ, რომელიც უზრუნველყოფს ახალი მომხმარებლის (ახალი მომხმარებლის წყალმომარაგების ქსელის) კუთვნილ ტერიტორიამდე მიერთებისთვის საჭირო ყველა სამუშაოსა და ხარჯს (სრულ ტექნოლოგიურ ციკლს), მათ შორის, წყალმომარაგების სისტემის გაყვანას, საშუალებების შექმნას, მიერთების საპროექტო-სამშენებლო სამუშაოებს, მის შესრულებასთან დაკავშირებულ თანხმობის ან ნებართვის მოპოვებას და ყველა სახის საჭირო მოქმედებას და სამუშაოს (აღრიცხვის კვანძის მოწყობისა და წყალმომარაგების დაწყების ჩათვლით), რაც დაკავშირებულია წყალმომარაგების სისტემაზე ახალი მომხმარებლის მიერთების უზრუნველყოფასა და წყალმომარაგებასთან.

ბუნებრივი გაზის სექტორში ინვესტორების აქტიურობამ გამოიწვია გაზ-გამანაწილებელი ქსელის მნიშვნელოვანი ზრდა. გაზიფიცირების პროცესი მოედო საქართველოს ყველა რეგიონს და ნათელი გახდა, რომ აუცილებელი იყო გადამწყვეტი ზომების მიღება, რათა ყველა მოსახლეს ჰქონოდა ბუნებრივი გაზის მიღების შესაძლებლობა. ამ მიზნით კომისიამ მიიღო 2012 წლის წლის 28 ივნისს N5 დადგენილება და დაამტკიცა საყოფაცხოვრებო მომხმარებლისთვის გამანაწილებელ ქსელზე მიერთების საფასური. აღნიშნული დადგენილების მიხედვით, მას შემდეგ, რაც გაზიფიცირებულ ქსელზე მიერთებული ახალი საყოფაცხოვრებო მომხმარებელი ბუნებრივი გაზის მიღების ერთ წერტილში მიიღებს ბუნებრივ გაზს, იგი ვალდებულია, თავისი არჩევანით გადაიხადოს მიერთების საფასური (დღგ-ის ჩათვლით) შემდეგი წესით:

- ა) ფაქტობრივი ხარჯთაღრიცხვის მიხედვით; ან
- ბ) არა უმეტეს 600 ლარისა ერთჯერადად ან ყოველთვიურად 25 ლარი 24 თვის განმავლობაში.

ამასთან, თუ მომხმარებელი აირჩევს, რომ მიერთების საფასური გადაიხადოს ფაქტობრივი ხარჯთაღრიცხვის მიხედვით, გამანაწილებელი კომპანია ვალდებულია, მომხმარებლის მოთხოვნის შემთხვევაში დადოს მასთან ხელშეკრულება საფასურის განწილვადების შესახებ, ყოველთვიურად არა უმეტეს 25 ლარისა.

გამანაწილებელმა კომპანიამ ახალი საყოფაცხოვრებო მომხმარებლის გაზიფიცირებულ ქსელზე მიერთება, მათ შორის, ტექნიკური პირობის მომზადება და, შესაბამისად, ბუნებრივი გაზით მომარაგება, უნდა განახორციელოს ახალი საყოფაცხოვრებო მომხმარებლის შესაბამისი განაცხადის მიღებიდან არა უმეტეს 30 სამუშაო დღისა.

ცხრილი 4.1.

საერთო სტანდარტი			
საერთო სტანდარტი		მომსახურება	ხარისხის სტანდარტი
		1	მომხმარებელთა ინფორმირება ელექტრომომარაგების გეგმური შეწყვეტის თარიღისა და ხანგრძლივობის თაობაზე
2	არაგეგმური წყვეტის გამო გამორთული მომხმარებლისთვის ელექტრომომარაგების აღდგენა	მარტივი სამუშაოსთვის არა უმეტეს 6 საათისა	სტანდარტის შესასრულებლად გამორთული მომხმარებლის 80%-ს ელექტროენერჯის მიწოდება უნდა აღუდგეს დროულად
		თუ წყვეტის აღმოფხვრა საჭიროებს რთული სამუშაოების შესრულებას, ლიცენზიატი ვალდებულია, აცნობოს ამის შესახებ კომისიას და მიუთითოს გათიშვის ზუსტი მიზეზი და ელექტრომომარაგების აღდგენის სავარაუდო დრო.	
3	ქოლ-ცენტრის ოპერატორის პასუხის გაცემის დრო სატელეფონო ზარზე	ქოლ-ცენტრის ოპერატორმა შემოსულ ზარს უნდა უპასუხოს არაუგვიანეს 30 წამისა	სტანდარტის შესასრულებლად შემოსული ზარების 80%-ს პასუხი უნდა გაეცეს დროულად

გარანტირებული სტანდარტი

	მომსახურება	ხარისხის სტანდარტი	კომპენსაციის ოდენობა	
გარანტირებული სტანდარტი	4	მომხმარებელი ელექტროენერჯის საფასურის გადაუხდელობისთვის გათიშულ მომხმარებელთა გამანაწილებელ ქსელში ჩართვა	დავალიანების გადახდის ასახვიდან, მომხმარებლის მიერ ამ დავალიანების გადახდის დამადასტურებელი ქვითრის წარდგენიდან ან ლიცენზიატსა და მოხმარებელს შორის დავალიანების ეტაპობრივ გადახდაზე შეთანხმებიდან არა უმეტეს 8 საათისა.	საყოფაცხ. მომხმარებელი – დაბალი ძაბვა 20 ლარი არასაყოფაცხ. მომხმარებელი – დაბალი ძაბვა 30 ლარი საშუალო ძაბვა 40 ლარი მაღალი ძაბვა 50 ლარი (ყოველ გადაცილებულ დღეზე)
	5	მომხმარებელთა წერილობით მიმართვებზე დასაბუთებული პასუხის გაცემა	არა უმეტეს 10 დღისა	საყოფაცხ. მომხმარებელი – 30 ლარი არასაყოფაცხ. მომხმარებელი – (ყოველ გადაცილებულ დღეზე)
	6	მომხმარებლის მიმართვის საფუძველზე ძაბვის ხარისხის ან/და აღრიცხვის ხელსაწყოების ადგილზე შემოწმება	შემოწმება და წერილობითი პასუხი არა უმეტეს 10 სამუშაო დღისა	საყოფაცხ. მომხმარებელი – დაბალი ძაბვა 10 ლარი არასაყოფაცხ. მომხმარებელი – დაბალი ძაბვა 20 ლარი საშუალო ძაბვა 30 ლარი მაღალი ძაბვა 40 ლარი (ყოველ გადაცილებულ დღეზე)
	7	აბონენტად დარეგისტრირება და ელექტროენერჯით მომარაგების უზრუნველყოფა	განაცხადის მიღებიდან არა უმეტეს 5 სამუშაო დღისა	საყოფაცხ. მომხმარებელი – 20 ლარი არასაყოფაცხ. მომხმარებელი – 40 ლარი (ყოველ გადაცილებულ დღეზე)
	8	გამანაწილებელ ქსელზე ახალი მომხმარებლის მიერთება	კომისიის მიერ დადგენილი პაკეტით განსაზღვრული ქსელზე მიერთების უზრუნველყოფის პერიოდი – ვადა	საფასურის გამანაწილებელ ქსელზე მიერთების 50 % (ქსელზე მიერთების უზრუნველყოფის პერიოდის – ვადის ყოველ გადაცილებაზე)

		სასმელი წყლის წარმადობა, მ3/დღეღამეში	მილის მაქსიმალური მისაერთებელი სიგრძე, მეტრი	სასმელი წყლის მილის დიამეტრი, მმ	წყალარინების მილის დიამეტრი მმ		
					სასმელი წყლის წყალმომარაგების სისტემაზე მიერთების ღირებულება დღგ-ს ჩათვლით, ლარი	წყალარინების ქსელზე მიერთების ღირებულება დღგ-ს ჩათვლით, ლარი	სულ
15	100	0-15	40	30	500	1000	1500
20		16-30	40	30	550		1550
25		31-48	40	30	600		1600
32		49-87	40	30	650		1650
40	150	88-108	100	40	3200	11500	14700
50		109-182	100	40	3300		14800
63		183-302	100	40	3400		14900
75		303-432	100	40	3500		15000
90	200	432-579	150	50	5500	20500	26000
110		580-732	150	50	5700		26200
150		733-1616	150	50	6000		26500

მოქმედი კანონმდებლობის შესაბამისად, საწარმოები ვალდებული არიან, კომისიაში წარმოადგინონ ერთიანი რეესტრები ყოველი კვარტლის დამთავრებიდან ერთი თვის განმავლობაში. ინფორმაციის საფუძველზე მომზადდა სათანადო დასკვნები:

- ა) მიმწოდებლის მიერ წყალმომარაგებისა და მომსახურების ერთიანი რეესტრი;
- ბ) ბუნებრივი გაზით მომარაგებისა და მომსახურების ერთიანი რეესტრი;
- გ) ელექტროენერჯის განაწილებისა და მცირე სიმძლავრის ელექტროსადგურების (რომლებიც ახორციელებენ საცალო მომხმარებელზე ელექტროენერჯის რეალიზაციას) მიერ ელექტროენერჯით მომარაგებისა და მომსახურების ერთიანი რეესტრები.

ელექტროენერჯის განაწილების ლიცენზიატის მიერ გაწეული მომსახურების ხარისხის გაუმჯობესების მიზნით 2012 წელს კომისიამ მიიღო დადგენილება „ელექტროენერჯის განაწილების ლიცენზიატის მიერ გაწეული მომსახურების კომერციული ხარისხის წესების“ დამტკიცების შესახებ. ამ დადგენილების საფუძველზე ელექტროენერჯის განაწილების ლიცენზიატის მიერ ყოველკვარტალურად ხდებოდა მონაცემების წარმოდგენა კომისიაში.

ასევე, „ელექტროენერჯის განაწილების ლიცენზიატის მიერ მომხმარებელთა ელექტრომომარაგების საიმედოობის მაჩვენებელთა მონიტორინგის ინსტრუქციის“ დამტკიცების შესახებ“ კომისიის 2009 წლის 4 ივნისის N9 დადგენილების მიხედვით, კომისიაში ყოველკვარტალურად შემოდიოდა ელექტროენერჯის განაწილების ლიცენზიატის მიერ მომხმარებელთა ელექტრომომარაგების საიმედოობის მაჩვენებელთა მონაცემები (SAIDI და SAIFI).

დამტკიცებული დადგენილებების და გადაწყვეტილებების სრული ჩამონათვალი მოცემულია დანართ 21-ში.

4.3. საზოგადოებასთან და საერთაშორისო ორგანიზაციებთან ურთიერთობა

საზოგადოებასთან აქტიური თანამშრომლობა და საერთაშორისო ურთიერთობები კვლავ რჩება კომისიის ერთ-ერთ მთავარ მიმართულებად. ორივე კუთხით გამჭვირვალობა კომისიის ერთ-ერთი მთავარი პრიორიტეტია. 2012 წელს რამდენიმე მნიშვნელოვან საერთაშორისო პარტნიორობის პროექტს ჩაეყარა საფუძველი, ასევე გაგრძელდა გასულ წლებში დაწყებული პროექტებიც. გამოიკვეთა პარტნიორობის ახალი პერსპექტივები. თანამშრომლობა ზოგადად საზოგადოებასთან, მჭიდრო კავშირები ადგილობრივ და საერთაშორისო ორგანიზაციებთან, ხელს უწყობს კომისიის საქმიანობის გაუმჯობესებას, მის კიდევ უფრო დაახლოებას საერთაშორისო სტანდარტებთან, ასევე, უფრო კონკრეტულად, მომხმარებელთა მომსახურების გაუმჯობესებასა და განახლებადი წყაროების რეგულირების დახვეწას. ქვეყნის ფარგლებს გარეთ, 2012 წლის განმავლობაში, კომისიამ სულ განახორციელა 23 მივლინება.

გასულ წელს კომისიამ ავსტრიის ენერგეტიკის მარეგულირებელ კომისიასთან E-control-თან ერთად დაიწყო „ელექტროენერჯის წამახალისებელი სატარიფო მეთოდოლოგიის“ პროექტის განხორციელება, რომელიც 21(+3) თვის განმავლობაში გაგრძელდება. აღნიშნული პროექტის გახსნის ოფიციალური ცერემონიალი 2012 წლის 26 ოქტომბერს გაიმართა. პროექტი „თვინინგის“ პროგრამის ნაწილია და ეხმარება კომისიას წამახალისებელი სატარიფო მეთოდოლოგიის ეტაპობრივად დანერგვაში. ასევე, ამზადებს ნიადაგს იმისათვის, რომ კომისიის საქმიანობა კიდევ უფრო დაუახლოვდეს ევრო სტანდარტებს. პროექტის მიმდინარეობისას ავსტრიელი, ბრიტანელი, გერმანელი და ლატვიელი ექსპერტები ქართველ კოლეგებთან ერთად სამუშაო შეხვედრებს ატარებენ. პროექტი დაფინანსებულია ევროკავშირის მიერ და მისი ბიუჯეტი 1,1 მლნ. ევროა.

აშშ-ის საერთაშორისო განვითარების სააგენტოს (USAID) ფინანსური მხარდაჭერითა და აშშ-ის კომუნალური საწარმოების მარეგულირებელ კომისიონერთა ეროვნული ასოციაციის (NARUC) ორგანიზებით, საანგარიშო წელს რიგით მე-5 და მე-6 შეხვედრები გაიმართა. მე-5 შეხვედრისას კომისიის თანამშრომლები იმყოფებოდნენ კენტუკის შტატის მარეგულირებელ კომისიაში და გადიოდნენ სტაჟირებას ფინანსურ საკითხებსა და მომსახურების ხარისხის რეგულირებაში. მე-6 შეხვედრა გაიმართა კომისიის ოფისში, აღნიშნული პარტნიორობის პროგრამის ფარგლებში ჩატარდა ენერგეტიკული ფორუმი, რომლის მთავარი თემა განახლებადი ენერჯების წყაროები იყო. ფორუმის მონაწილეებმა განახლებადი ენერჯის კუთხით ტრანსსასაზღვრო ვაჭრობის რეგულირების, მოქმედი კანონმდებლობის, მცირე ჰესების განვითარებისა და ინვესტირების საკითხები განიხილეს. მასში კომისიის წარმომადგენლებთან ერთად აშშ-ის კომუნალური საწარმოების მარეგულირებელ კომისიათა ეროვნული ასოციაციის (NARUC), კენტუკის, მისურისა და ვერმონტის შტატების მარეგულირებელი კომისიების, საქართველოს ენერგეტიკისა და ბუნებრივი რესურსების სამინისტროს, USAID-ის, საქართველოს სახელმწიფო ელექტროსისტემის, ელექტროენერგეტიკული სისტემის კომერციული ოპერატორის, ჰიდროენერგეტიკაში ინვესტიციის ხელშეწყობის პროექტის (HIPP) წარმომადგენლები მონაწილეობდნენ.

2012 წლის 14–15 ნოემბერს კომისიასა და ლიტვის ენერგეტიკისა და ტარიფების კონტროლის ეროვნულ კომისიას შორის ურთიერთთანამშრომლობის მემორანდუმი გაფორმდა. მემორანდუმი მიზნად ისახავს ორ კომისიას შორის თანამშრომლობას ელექტროენერგეტიკის, ბუნებრივი გაზისა და წყალმომარაგების სექტორების რეგულირების

გაუმჯობესების თვალსაზრისით. გარდა ამისა, სადისკუსიო თემატიკას წარმოადგენდა ენერჯის განახლებადი წყაროებიდან წარმოებული ელექტროენერჯით ვაჭრობის მდგომარეობისა და განვითარების შესაძლო მიმართულებები და მომსახურების ხარისხის რეგულირების გაუმჯობესება.

2012 წელს 3 ივლისს „ენერგეტიკული საზოგადოების“ (Energy-community) ინიციატივითა და ორგანიზებით ვენაში გაიმართა სამუშაო შეხვედრა „საქართველოს დღეები ენერგეტიკულ თანამეგობრობაში“. აღნიშნული ოფიციალური ვიზიტი მიეძღვნა მიმდინარე და მომავალი პროექტების განხილვას და კონკრეტული ნაბიჯების დაგეგმვას, რომელიც აუცილებელია მარეგულირებელი სფეროს გაუმჯობესებისათვის.

საანგარიშო წელს კომისიის წარმომადგენლებმა მონაწილეობა მიიღეს აღმოსავლეთ პარტნიორობის პროგრამაში – „მარეგულირებელთა ინტეგრაცია: ენერჯო მარეგულირებელთა როლი, უფლებამოსილება, გამოწვევები“. „აღმოსავლეთ პარტნიორობა“, როგორც ევროკავშირის მეზობელ აღმოსავლეთ ქვეყნებთან თანამშრომლობის ახალი ფორმა, წარმოადგენს შვედეთისა და პოლონეთის ინიციატივას და ხელს უწყობს პარტნიორი ქვეყნების ევროკავშირში ინტეგრაციას. პარტნიორობის ერთ-ერთი მთავარი თემაა ენერჯოუსაფრთხოების გაძლიერების ხელშეწყობა, რომლის გამოხატულებაცაა სწორედ ზემოაღნიშნული შეხვედრა. მონაწილეებმა დისკუსია გამართეს როგორც მარეგულირებელი ორგანოების მუშაობის სამომავლო გეგმებსა და გამოწვევებზე, ასევე კონკრეტულად მომხმარებელთა ინტერესების დაცვასა და განახლებადი ენერჯის უფრო ფართოდ გამოყენების აუცილებლობაზე.

2012 წელს კომისიის ერთ-ერთ პრიორიტეტულ მიმართულებას წარმოადგენდა თანამშრომლობა ენერგეტიკის რეგულირების რეგიონალურ ასოციაციასთან (ERRA) პარტნიორობის ფარგლებში. კომისიის წარმომადგენლებმა მონაწილეობა მიიღეს ERRA-ს თავმჯდომარეთა, ტარიფებისა და ფასების, ლიცენზირებისა და კონკურენციის კომიტეტებისა და იურიდიული სამუშაო ჯგუფის შეხვედრებში. აღნიშნული შეხვედრები წელიწადში რამდენჯერმე იმართება და ERRA-ს წევრი ქვეყნები დარგის განვითარებისა და სამომავლო გამოწვევების შესახებ მსჯელობენ.

ერთ-ერთი ძირითადი მიმართულება გახლდათ კომისიის თანამშრომლობა ენერგეტიკული საზოგადოების მომხმარებელთა სამუშაო ჯგუფის მუშაობის თვალსაზრისით. საანგარიშო წელს კომისიის წარმომადგენლებმა მონაწილეობა მიიღეს 3 შეხვედრაში, რომლის დროს მიღებულმა გამოცდილებამ მნიშვნელოვანი როლი შეასრულა მომსახურების ხარისხის გაუმჯობესების მიზნით კომისიის მიერ გადაწყვეტილებების შემუშავებაში. კომისია პრეზენტაციით წარსდგა ენერგეტიკული თანამეგობრობის წევრი ქვეყნების წინაშე, წარმოადგინა მომსახურების ხარისხის თვალსაზრისით საქართველოში არსებული მდგომარეობა და სიახლეები, რომლებიც ამ კუთხით 2012 წელს კომისიამ დაწერა.

საანგარიშო წელს კომისიის წარმომადგენლებმა მონაწილეობა მიიღეს „წყლის საერთშორისო ასოციაციის“ (IWA) მიერ ორგანიზებულ შეხვედრებში, რომლებზეც მიმდინარეობდა დისკუსია წყლის მიწოდების, გამრიცხველიანების, ბილინგის, მონაცემთა შეკრების და სხვა საინტერესო თემებთან დაკავშირებით.

5. მმართველობითი ფუნქციები

5.1 ბიუჯეტი

კომისიის 2011 წლის 28 სექტემბრის #23/1 გადაწყვეტილებით დამტკიცებული 2012 წლის საპროგნოზო ბიუჯეტით განისაზღვრა როგორც შემოსავლის, ისე ხარჯვითი ნაწილი. 2012 წლის მანძილზე კომისიის ბიუჯეტმა გარკვეული სტრუქტურული ცვლილება განიცადა. შესაბამისად, დამტკიცდა 2012 წლის კორექტირებული ბიუჯეტი, რომლის შემოსავლის ნაწილიც გაიზარდა 4265451 ლარით, ხოლო ხარჯვითი ნაწილი – 1956540 ლარით.

2012 წლის წლიური ძირითადი ფინანსური მაჩვენებლების შესადარისობა (ლარი):

	გეგმიური	ფაქტობრივი
შემოსავალი:		
– ელექტროენერგეტიკა -----	4900000	5481764
– ბუნებრივი გაზი -----	6160000	7472715
– წყალმომარაგება -----	640000	778549

დაგეგმილი ხარჯვითი ნაწილის უმეტეს მუხლებში მიღწეულია ეკონომია, რომელმაც საერთო ჯამში შეადგინა 1231837 ლარი. 2012 წლის განმავლობაში კომისიას საბანკო სესხით არ უსარგებლია.

5.2 ადამიანური რესურსების მართვა და საქმისწარმოება

2012 წელს კომისიის აპარატში მუშაობდა 84 თანამშრომელი. აპარატი, ძირითადად, დაკომპლექტებული იყო ინჟინრებით (ენერგეტიკოსებით, თბო- და ჰიდროტექნიკოსებით), ეკონომისტებით, ფინანსისტებით, იურისტებით, კომპიუტერული ტექნოლოგიებისა და სოციალური მეცნიერებების სპეციალისტებით.

- საანგარიშო წლის განმავლობაში კომისიაში სულ გამოიცა თავმჯდომარის 481 ბრძანება.
- კომისია უზრუნველყოფდა თავისი კომპეტენციის ფარგლებში შემავალ საკითხებზე სხვადასხვა სახელმწიფო და არასახელმწიფო დაწესებულებების, აგრეთვე მოქალაქეთა განცხადებებისა და წერილების დადგენილი წესით განხილვასა და მათზე რეაგირებას.
- კომისიაში წარმატებით მუშაობდა საკადრო სისტემის ერთიანი მონაცემთა ბაზა – პერსონალის საქმიანობის მართვის სრულყოფილი საინფორმაციო ბაზა. შესაბამისი პროგრამული უზრუნველყოფის საშუალებით მომზადებული სპეციალური პროგრამა მნიშვნელოვნად აჩქარებდა დოკუმენტის მოძიების შიდა პროცედურებს, მოიცავს დასაქმებულთა პირადი საქმეების, ნამსახურობის ნუსხების, თანამდებობაზე დანიშვნისა და გათავისუფლების, შრომითი ხელშეკრულებების, შვებულებების, მივლინებებისა და სხვა დოკუმენტების შესახებ ინფორმაციებს.
- კომისიამ ორგანიზება გაუწია კომისიაში თბილისის სახელმწიფო უნივერსიტეტის ეკონომიკის საერთაშორისო სკოლის (ISET) სტუდენტების სტაჟირებისა და სამოქალაქო განათლებისა და პედაგოგთა გადამზადების პროგრამის ფარგლებში მოსწავლეთა სასწავლო-ჯგუფური ვიზიტების განხორციელებას.
- კომისიის მიერ განხორციელდა კომისიის საარქივო საქმისწარმოებისა და არქივის ორგანიზაცია;
- კომისია უზრუნველყოფდა კომისიის აპარატში საქმიანი დოკუმენტბრუნვის, კომისიის სხდომებისა და სამუშაო თათბირების გამართვის ორგანიზებას, კომისიის ერთიან საქმისწარმოებას, კომისიის მიერ მიღებული დადგენილებებისა და გადაწყვეტილებების საჯაროობას, საჯარო ინფორმაციის დროულად გაცემას, მოქმედი კანონმდებლობის გათვალისწინებით, კონფიდენციალურ ინფორმაციასთან დაკავშირებით საიდუმლოების რეჟიმის დაცვას, მკაცრი აღრიცხვის ფორმებისა და აღრიცხვა-ანგარიშგებების, კომისიის სხდომის ოქმების, ლიცენზიატების შერჩევითი შემოწმების აქტების რეესტრის, კომისიის სამართლებრივი აქტების უწყებრივი რეესტრის, უწყებრივი სალიცენზიო რეესტრის წარმოებას, უწყებრივი სალიცენზიო რეესტრის მონაცემების სახელმწიფო სალიცენზიო რეესტრში შეტანასა და „საქართველოს საკანონმდებლო მაცნეში“ გამოქვეყნებას, ახორციელებდა კონტროლს კომისიის სხდომების საოქმო გადაწყვეტილებების შესრულებაზე.
- 2012 წელს კომისიაში შემოვიდა 4063 წერილი.
- 2012 წელს კომისიაში გაიმართა 36 სხდომა, რომლებზეც მიღებულ იქნა 27 დადგენილება და 397 გადაწყვეტილება.

6. დანართები

ელექტროენერჯის წარმოების, განაწილების, გადაცემისა და დისპეტჩერიზაციის

ლიცენზიატთა სია

N	ლიცენზიატის დასახელება
წარმოება	
1	სს „ხრამჭესი 1“
2	სს „ხრამჭესი 2“
3	შპს „ჯორჯიან უოთერ ენდ ფაუერი“ (ჟინვალჭესი)
4	შპს „ვარდნილჭესების კასკადი“
5	შპს „ენგურჭესი“
6	შპს „აღმოსავლეთის ენერჯოკორპორაცია“ (ხადორჭესი)
7	შპს „მტკვარი ენერჯეტიკა“
8	შპს „ვარციხე-2005“
9	სს „ენერჯო-პრო ჯორჯია“ <ul style="list-style-type: none"> - რიონჭესი - ლაჯანურჭესი - ძეგრულჭესი - აწჭესი - გუმათჭესების კასკადი - შაორჭესი - საცხენჭესი - ჩითახევჭესი - ორთაჭალჭესი
10	სს „ზაჭესი“
11	შპს „საქართველოს საერთაშორისო ენერჯეტიკული კორპორაცია“ (თბილსრესი)
12	შპს „ჯიფაუერი“
განაწილება	
1	სს „თელასი“
2	სს „კახეთის ენერჯოდისტრიბუცია“
3	სს „ენერჯო-პრო ჯორჯია“
გადაცემა	
1	სს „საქერუსენერჯო“
2	სს „საქართველოს სახელმწიფო ელექტროსისტემა“
3	შპს „ენერჯოტრანსი“ (წინასწარი ლიცენზია)
დისპეტჩერიზაცია	
1	სს „საქართველოს სახელმწიფო ელექტროსისტემა“

ელექტროსადგურების მიერ გამოიმუშავებული (სალტეზე გაცემული)
ელექტროენერგია 2012 წელს

№	ელექტროსადგურების დასახელება	ელექტროენერგია (მლნ.კვტ.სთ)	ელექტროსადგურის დადგმული სიმძლავრე (მვტ)
1	ენგურჰესი	3147.2	1300
2	ვარდნილჰესი	574.53	220
3	ხრამჰესი 1	257.2	112.8
4	ხრამჰესი 2	365.1	114.4
5	ჟინვალჰესი	292.9	130
6	ვარციხეჰესების კასკადი	708.8	184
7	რიონჰესი	271.9	48
8	გუმათჰესების კასკადი	227.8	68.8
9	ლაჯანურჰესი	264.6	112.5
10	ძევრულჰესი	114.1	80
11	შაორჰესი	98.5	38.4
12	ზაჰესი	119.3	36.8
13	ორთაჭალჰესი	69	18
14	აწჰესი	73.1	16
15	ჩითახევი ჰესი	102.4	21
16	საცხენჰესი	42.3	14
17	ხადორჰესი	132.9	24
18	დანარჩენი ჰესები	260.5	90.7
	ჰიდროსადგურები სულ	7122.13	2629.4
19	მტკვარი	1116.34	300
20	თბილსრესი	1106.2	272
21	ჯიფაუერი	127.18	110
22	საქნახშირი	0.1	13.2
	თბოსადგურები სულ	2349.82	695.2
	მთლიანი გენერაცია	9 471.95	3324.6

საქართველოს ელექტრობალანსი 2005–2012 წწ. (მლნ კვტ.სთ)

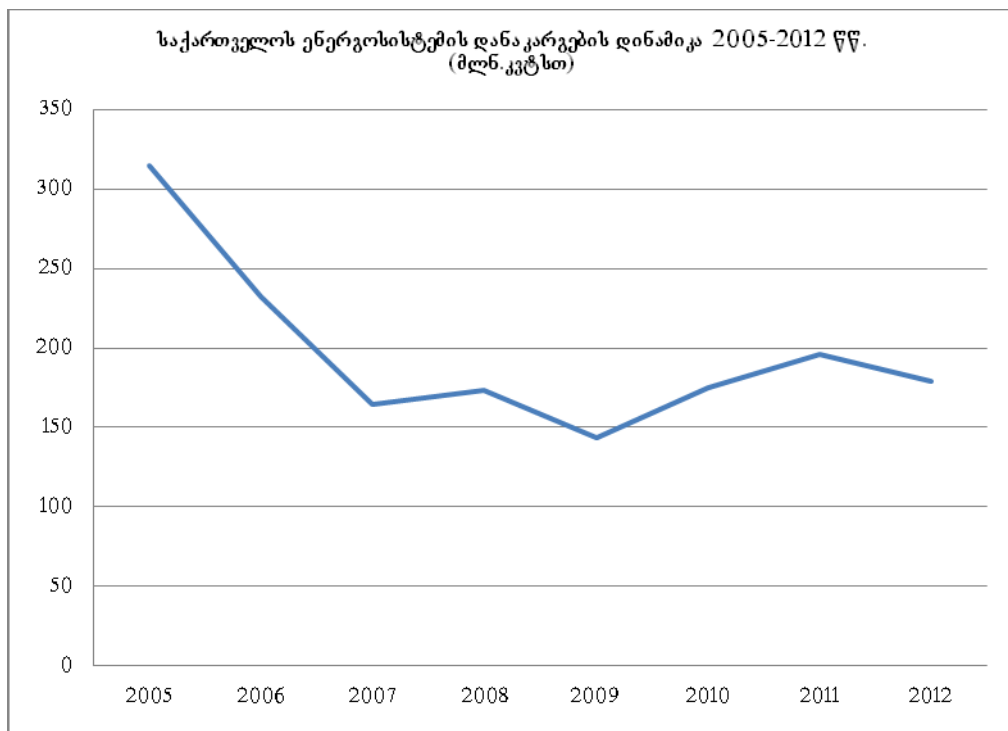
№	დასახელება	2005 წ.	2006 წ.	2007 წ.	2008 წ.	2009წ.	2010წ.	2011წ.	2012წ.
1.	წარმოება (სალტედან გაცემა)	6 880,8	7 419,8	8 169,5	8 279,1	8 278,1	9 919,2	9 912,2	9 471,9
	მათ შორის:								
2.	ჰესი	5 850,2	5 321,6	6 724,5	7 053,6	7 314,6	9 263,3	7 788,7	7 122,1
3.	თესი	1 030,6	2 103,8	1 445,0	1 225,5	963,5	655, 9	2 123,4	2,349,8
4.	იმპორტი	1 398,6	777,6	433,3	649,0	254,8	222,1	471	614,6
	ა) რუსეთიდან	615,7	465,6	176,9	560,1	223,3	211,9	447,6	517,05
	ბ) სომხეთიდან	752,9	185,7	-	-	-	-	-	0.000408
	გ) თურქეთიდან	9,3	106,7	149,0	54,3	0,0006	0,00014	0.000003	0.000629
	დ) აზერბაიჯანიდან	20,7	19,6	107,4	34,6	31,5	10,1	23,4	97,54
5.	ექსპორტი	121,8	82,4	625,5	679,6	749,4	1 524, 2	930,6	528,2
	ა) რუსეთში	121,8	82,4	300,3	432,7	525, 8	1 117,1	588,6	369,43
	ბ) აზერბაიჯანში	-	-	215,6	30,9	21,5	14,3	5,9	11,79
	გ) თურქეთში	-	-	109,6	216,0	182,3	303,4	218,6	79,0
	დ) სომხეთში	-	-	-	-	19,8	89,5	117,5	67,9
6.	კარგვები (მლნ. კვტ.სთ, %)	314,8 3,8%	232,5 2,84%	164,7 1,91%	173,7 1,95%	143,4 1,68%	175,1 1,73%	195,93 1,89%	178,9 1,77%
7.	მოხმარება(წმინდა)	7 842,8	7 882,6	7 812,6	8 074,8	7 640,1	8 442,0	9 256,6	9 379,4
	ა) კომპანიები				6 014,1	5 928,7	6 361,5	7 422,7	7 795,7
	ბ) პირდაპირი				2 060,7	1 711,4	2 067,3	1 798,6	1 570,5
	გ) ს/მ						13,2	35,3	13,18

ელექტროენერჯის დანაკარგები გამანაწილებელი კომპანიების ქსელში 2012 წელს

დანაკარგები	კომპანიები		
	სს „თელასი“	სს „ენერჯო-პრო ჯორჯია“	სს „კახეთის ენერჯოდისტრიბუცია“
ნორმატიული, %-ში	12,4	14,97	10,5
ფაქტობრივი, %-ში	10,1	13	25,1
ფაქტობრივი, მლნ.კვტ.სთ	203,5	352,4	68,2

ელექტროენერჯის დანაკარგები ელექტროსისტემის ქსელში

დანაკარგები	2012 წელი
ნორმატიული, %-ში	3,55
ფაქტობრივი, %-ში	1,77
ფაქტობრივი, მლნ.კვტ.სთ	178,9



2012 წელს განხორციელებული გამრიცხველიანება ელექტროენერჯის განაწილების
კომპანიების მიერ

№	კომპანიის დასახელება	აბონენტთა რაოდენობა			
		სულ	ინდ. მრიცხველები	საერთო მრიცხველების მქონე	გამრიცხველიანების დასრულების დრო
1	სს „თელასი“	464 767			ფაქტობრივად დასრულებულია
2	სს „ენერჯო-პრო ჯორჯია“	930 232	757 568	172 664	2013
3	სს „კახეთის ენერჯოდისტრიბუცია“	133 651	74 731	58 920	01.07.2013

ბუნებრივი გაზის სექტორში 2012 წელს
მოდიფიცირებული ლიცენზიების სია

№	ლიცენზიატის დასახელება	მოდიფიცირების მიზეზი	გადაწყვეტილების თარიღი და ნომერი	შენიშვნა
1	2	3	4	5
1.	შპს „სოკარ ჯორჯია გაზი – აჭარა“	არეალის გაფართოება	გადაწყვეტილება №3/12, 17.01.2012 წ.	შპს „სოკარ ჯორჯია გაზი აჭარის“ მფლობელობაში არსებულ გამანაწილებელ ქსელს დაემატა ხელვაჩაურის ტერიტორიაზე არსებული გამანაწილებელი ქსელი.
2.	სს „თეთრიწყაროგაზი“	არეალის გაფართოება	გადაწყვეტილება №6/7, 23.02.2012 წ.	სს „თეთრიწყაროგაზის“ მფლობელობაში არსებულ გამანაწილებელ ქსელს დაემატა სოფლების: ქოსალარის, სამშვილდეს, ხაიშის, მარაბდის, შავსაყდრის, ენაგეთის, ასურეთის, კოდა-მუხათის, წინწყაროს, ქოთიშის, ჯორჯიაშვილი-ბოგვის, კაჭრეთის, ნანიანის, ქოდალოს და არაშენდას ტერიტორიაზე არსებული ბუნებრივი გაზის გამანაწილებელი ქსელები. სს „თეთრიწყაროგაზს“ აუდიტის წარმოსადგენად ვადა 01.04.2012 წლამდე განესაზღვრა.
3.	შპს „სოკარ ჯორჯია გაზი – სამეგრელო“	ცვლილების შეტანა კომისიის 23.12.2010 წლის №32/1 გადაწყვეტილებაში	გადაწყვეტილება №9/16, 29.03.2012 წ.	დოკუმენტაციის სრულად წარმოდგენისათვის განესაზღვრა დამატებითი ვადა 01.07.2012 წლამდე.
4.	შპს „სოკარ ჯორჯია გაზი – გურია“	ცვლილების შეტანა კომისიის 23.12.2010 წლის №32/2 გადაწყვეტილებაში	გადაწყვეტილება №9/17, 29.03.2012 წ.	დოკუმენტაციის სრულად წარმოდგენისათვის განესაზღვრა დამატებითი ვადა 01.07.2012 წლამდე.

1	2	3	4	5
5.	შპს „სოკარ ჯორჯია გაზი – კახეთი“	ცვლილების შეტანა კომისიის 23.12.2010 წლის №32/3 გადაწყვეტი- ლებაში	გადაწყვე- ტილება №9/18, 29.03.2012 წ.	დოკუმენტაციის სრულად წარმოდგენისათვის განესაზღვრა დამატებითი ვადა 01.07.2012 წლამდე.
6.	შპს „სოკარ ჯორჯია გაზი – იმერეთი“	ცვლილების შეტანა კომისიის 23.12.2010 წლის №32/4 გადაწყვეტი- ლებაში	გადაწყვე- ტილება №9/19, 29.03.2012 წ.	დოკუმენტაციის სრულად წარმოდგენისათვის განესაზღვრა დამატებითი ვადა 01.07.2012 წლამდე.
7.	სს „თეთრი- წყაროგაზი“	ცვლილების შეტანა კომისიის 23.02.2012 წლის №6/7 გადაწყვეტი- ლებაში	გადაწყვე- ტილება №9/20, 29.03.2012 წ.	სს „თეთრიწყაროგაზს“ აუდიტის წარმოსადგენად განესაზღვრა დამატებითი ვადა 31.05.2012 წლამდე.
8.	შპს „სართი- ჭალის გაზი“	არეალის გაფართოება	გადაწყვე- ტილება №19/1, 12.07.2012 წ.	შპს „სართიჭალის გაზის“ მფლობელობაში არსებულ ქსელს დაემატა გარდაბნის მუნიციპალიტეტის ვაზიანისა და მუხროვანის დასახლებების გამანაწილებელი ქსელი.
9.	შპს „სოკარ ჯორჯია გაზი – სამეგრელო“	არეალის გაფართოება	გადაწყვე- ტილება №25/7, 30.08.2012 წ.	მის მფლობელობაში არსებულ ქსელს დაემატა ქ. აბაშის გამანაწილებელი ქსელი. სულ 26 298,5 გრძ.მ.
10.	შპს „სოკარ ჯორჯია გაზი – კახეთი“	არეალის გაფართოება	გადაწყვე- ტილება №25/8, 30.08.2012 წ.	მის მფლობელობაში არსებულ ქსელს დაემატა გურჯაანის, დედოფლისწყაროს, სიღნაღის, საგარეჯოს, ლაგოდეხისა და ახმეტის რაიონებში აშენებული გამანაწილებელი ქსელი. სულ 243 630,13 გრძ.მ.
11.	შპს „სოკარ ჯორჯია გაზი – იმერეთი“	არეალის გაფართოება	გადაწყვე- ტილება №25/9, 30.08.2012 წ.	მის მფლობელობაში არსებულ ქსელს დაემატა წყალტუბოს, ჭიათურის, ზესტაფონისა და ბაღდათის რაიონებში აშენებული გამანაწილებელი ქსელი. სულ 110 116,25 გრძ.მ.

1	2	3	4	5
12.	შპს „სოკარ ჯორჯია გაზი – ქართლი“	არეალის გაფართოება	გადაწყვეტილება №25/10, 30.08.2012 წ.	მის მფლობელობაში არსებულ ქსელს დაემატა გარდაბნისა და დმანისის რაიონებში აშენებული გამანაწილებელი ქსელი, სულ 57 206,48 გრძ.მ.
13.	შპს „სოკარ ჯორჯია გაზი – გურია“	არეალის გაფართოება	გადაწყვეტილება №25/11, 30.08.2012 წ.	მის მფლობელობაში არსებულ ქსელს დაემატა ლანჩხუთის, ოზურგეთისა და ჩოხატაურის რაიონებში ახლად აშენებული გამანაწილებელი ქსელი, სულ 95 322,44 გრძ.მ.
14.	შპს „სოკარ ჯორჯია გაზი – აჭარა“	არეალის გაფართოება	გადაწყვეტილება №28/5, 17.10.2012 წ.	შპს „სოკარ ჯორჯია გაზი – აჭარის“ მფლობელობაში არსებულ ბუნებრივი გაზის გამანაწილებელ ქსელს დაემატა მის მიერ შპს „აჭარის ბუნებრივი აირისგან“ ნაყიდი (კომისიის 17.10.2012 წლის №28/5 გადაწყვეტილების №1 და №2 დანართებში მითითებული საჯარო რეესტრის ამონაწერებით განსაზღვრული) გამანაწილებელი ქსელი.
15.	შპს „აჭარის ბუნებრივი აირი“	ბუნებრივი გაზის განაწილების ლიცენზიაში ცვლილების შეტანა	გადაწყვეტილება №29/1, 31.10.2012 წ.	შპს „აჭარის ბუნებრივი აირის“ მიერ მის მფლობელობაში არსებული ბუნებრივი გაზის გამანაწილებელი ქსელის ნაწილის შპს „სოკარ ჯორჯია გაზი – აჭარისთვის“ მიყიდვის გამო შპს „აჭარის ბუნებრივი აირის“ საქმიანობა განისაზღვრა გამანაწილებელი ქსელის ფლობის დამადასტურებელი საჯარო რეესტრის ამონაწერებით განსაზღვრულ ფარგლებში.

ბუნებრივი გაზის ტრანსპორტირების და განაწილების ლიცენზიატები

I. ტრანსპორტირების ლიცენზიატი

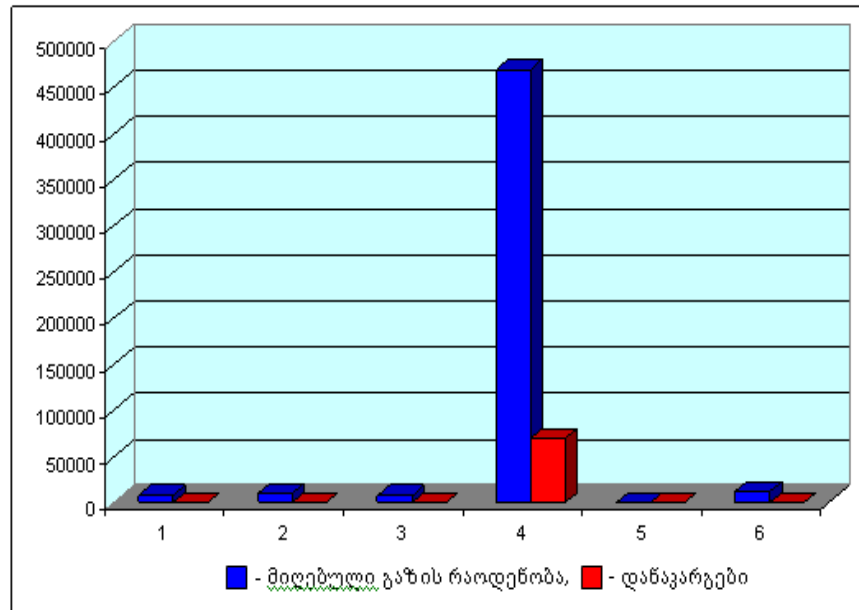
1. შპს „საქართველოს გაზის ტრანსპორტირების კომპანია“ - ქ. თბილისი, კახეთის გზატკეცილი 21

II. ბუნებრივი გაზის გამანაწილებელი კომპანიების სია

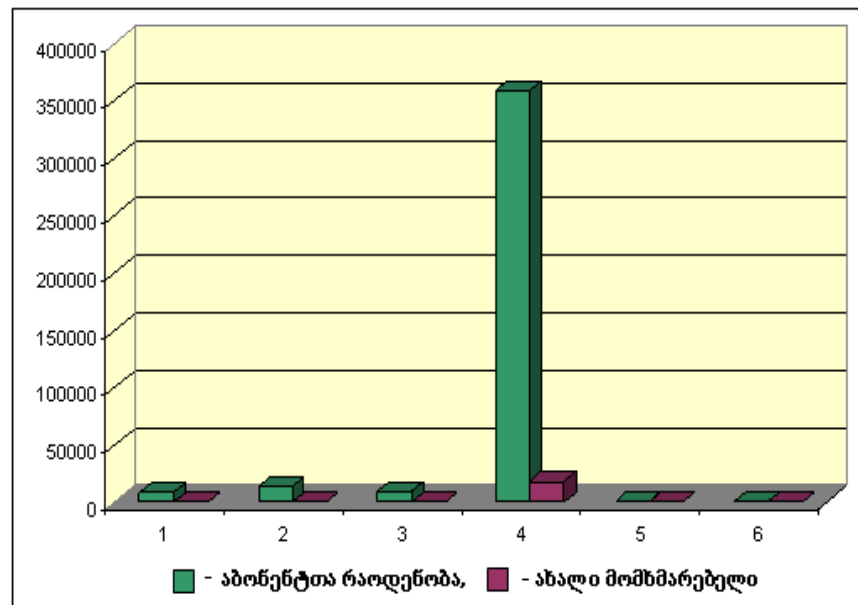
1. სს „კასპიგაზი“ - ქ. კასპი, წერეთლის ქ. № 46
2. სს „ქუთაისიგაზი“ - ქ. ქუთაისი, ლომოურის ქ. №2
3. სს „რუსთავიგაზი“- ქ. რუსთავი, დავით გარეჯის №25
4. სს „გორიგაზი“ - ქ. გორი, იოსებძის ქ. №1
5. სს „ბოლნისიგაზი“ - ქ. ბოლნისი, წმინდა ნინოს ქ. №36-ა
6. სს „თეთრიწყაროგაზი“ - ქ. თეთრიწყარო, ქეთევან წამებულის №4
7. შპს „ბორჯომიგაზი“ - ქ. ბორჯომი, თორის ქ. №92
8. შპს „სამტრედიაგაზი“ - ქ. სამტრედია, დავით აღმაშენებლის №463-ა
9. შპს „თერჯოლის ბუნებრივი აირი“ - ქ. თერჯოლა, სოფრომძის ქ. №87
10. შპს „ვანიგაზი“ - ქ. ვანი, ტაბიძის ქ. №55-ა
11. შპს „სოკარ ჯორჯია გაზი-ქართლი“ - ქ. მცხეთა, ვაჟა ფშაველას №1
12. შპს „სოკარ ჯორჯია გაზი აჭარა“ - ქ. ბათუმი, მელიქიშვილის ქ. №23
13. შპს „სოკარ ჯორჯია გაზი – კახეთი“ - ქ. ყვარელი, აღმაშენებლის ქ. №66
14. შპს „სოკარ ჯორჯია გაზი – იმერეთი“ - ქ. ზესტაფონი, თამარ მეფის ქ. №71
15. შპს „სოკარ ჯორჯია გაზი–გურია“ - ქ. ოზურგეთი, ყაზბეგის მე-3 შესახვევი №9
16. შპს „სოკარ ჯორჯია გაზი–სამეგრელო“ - ქ. ზუგდიდი, კრილოვის მე-2 შესახვევი №4
17. შპს „ყაზტრანსგაზ-თბილისი“ - ქ. თბილისი, მიცკევიჩის ქ. №18-ა
18. სპს „მღებრიშვილი“ - სოფ. ველისციხე, 9 აპრილის ქ. №31
19. შპს „გამა“-ავგუს აეროპორტი - ქ. თბილისი, აეროპორტი
20. შპს „დიდი დილომი“ - ქ. თბილისი, პეტრიწის ქ. №12
21. შპს „ორუჯევი და ჯანმრთელობა“ - გარდაბნის რაიონი, სოფ. ყარათაკლა
22. სს „საჩხერეგაზი“ - ქ. საჩხერე, თამარ მეფის ჩიხი №8
23. შპს „ნინიკა“ - ყვარლის რაიონის სოფ. შილდა
24. შპს „აჭარის ბუნებრივი აირი“ - ქ. ბათუმი, ფარნავაზ მეფის ქ. №57
25. შპს „გაზმშენი“ - ქ. თბილისი, კაიროს ქ. №2
26. შპს „სართიჭალის გაზი“ - გარდაბნის რაიონის სოფ. სართიჭალა
27. შპს „ვარკეთილაირი“ - ვარკეთილი 3, დვალის ქ. № 11
28. სს „ენერგოკავშირი“ - მუხიანის I მ/რ, კორპუსი №13
29. შპს „ვაკე“- ქ. თეთრიწყარო, დავით აღმაშენებლის №35
30. შპს „განთიადი“ - გარდაბნის რაიონი, სოფ. ყარაჯალარი
31. შპს „გოგოჭური და კომპანია“ - გარდაბნის რაიონის სოფ. გამარჯვება

32. შპს „სოს“ - გარდაბნის რაიონის სოფ. გამარჯვება
33. შპს „არზუ-გაზი“ - გარდაბნის რაიონის სოფ. ვახტანგისი
34. შპს „დიდგორი“ - ქ. რუსთავი, მე-8 მ/რ, კორპ. №9-54
35. შპს „ტაბა“ - გარდაბნის რაიონის სოფ. ტაბახმელა
36. შპს „ამბროლაურიგაზი“ - ქ. ამბროლაური, ვაჟა-ფშაველას №8
37. შპს „გ ი ო“ - გარდაბნის რაიონის სოფ. ნორიო
38. შპს „ენერჯია+“ - ქ. ქუთაისი, რაზმაძის ქ. №44
39. შპს „დი-ვი-ეს“ - ქ. რუსთავი, XXI მიკრ./რ-ნი 2-14
40. შპს „გასკო“ - ქ. სენაკი
41. შპს „აკრიანი – 2006“ - გარდაბნის რაიონის სოფ. მარტყოფი
42. შპს „ვერსალი“ - სიღნაღის რაიონის სოფ. ბოდბე
43. შპს „ჩირაღდანი-XXI“ - თბილისი, გუდაურის ქ. №7, ბ. 4
44. შპს „ლემშვენიერა“ - გარდაბნის რაიონის სოფ. ლემშვენიერა
45. შპს „ჩირაღდანი“ - ლაგოდეხის რაიონი სოფ. ცოდნისკარი
46. სპს „ზაზა და გიორგი მათიაშვილები“ - გურჯაანის რაიონის სოფ. ჩალაუბანი
47. შპს „წალკაგაზი“ - ქ. წალკა, ხრამჭესის ქ. №8
48. შპს „ეს ჯი გაზ-კომპანი“ - ქ. ნინოწმინდა, თავისუფლების ქ. №57
49. სს „ვისოლ პეტროლიუმ ჯორჯია“ - ქ. თბილისი, ჭავჭავაძის №74-ბ
50. შპს „ბორჩალო+“ - ქ. თბილისი, თემქა, II მ/რ, კორპ. 16-ბ. ბინა 13
51. შპს „ლ-ნ“ (ახალციხე) – ქ. თბილისი, მიცკევიჩის ქ. №29, კორპ. 1
52. შპს „ყამარი“ - ქ. თბილისი, მუხიანის აგარაკები
53. შპს „სახალხო ექსპრეს სერვისი“ - მცხეთის რაიონის სოფ. ლისი
54. შპს „ნ ტ მ“ - გარდაბნის რაიონი, სოფ. კალინინო
55. შპს „მამედ“ - მარნეულის რაიონის სოფ. ყიზილაჯლო.

1. 2012 წელს თბილისის გაზის კომპანიებში მიღებული ბუნებრივი გაზის ოდენობა და დანაკარგები (ათასი მ³)

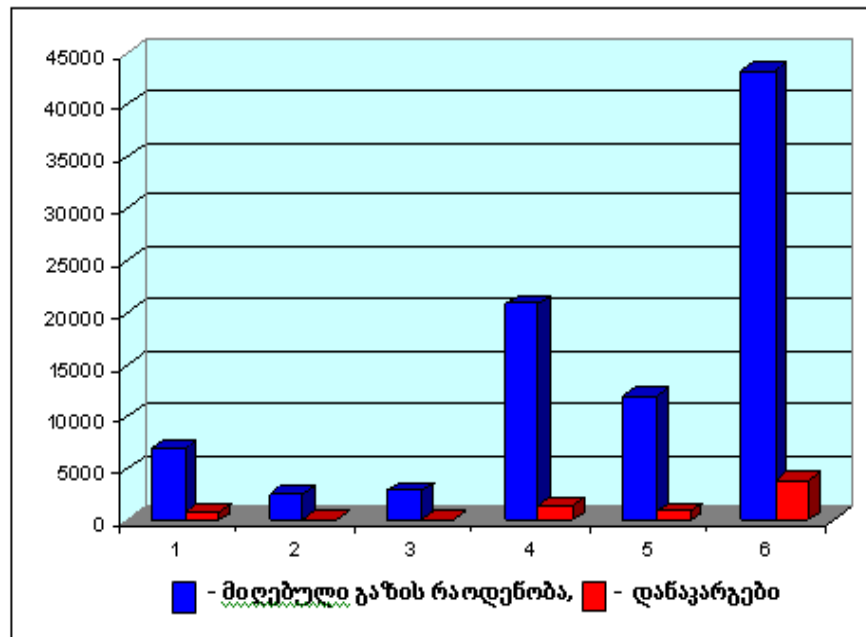


თბილისის გაზის კომპანიების აბონენტთა რაოდენობა სულ და მათ შორის 2012 წელს ქსელზე მიერთებული ახალი მომხმარებლები

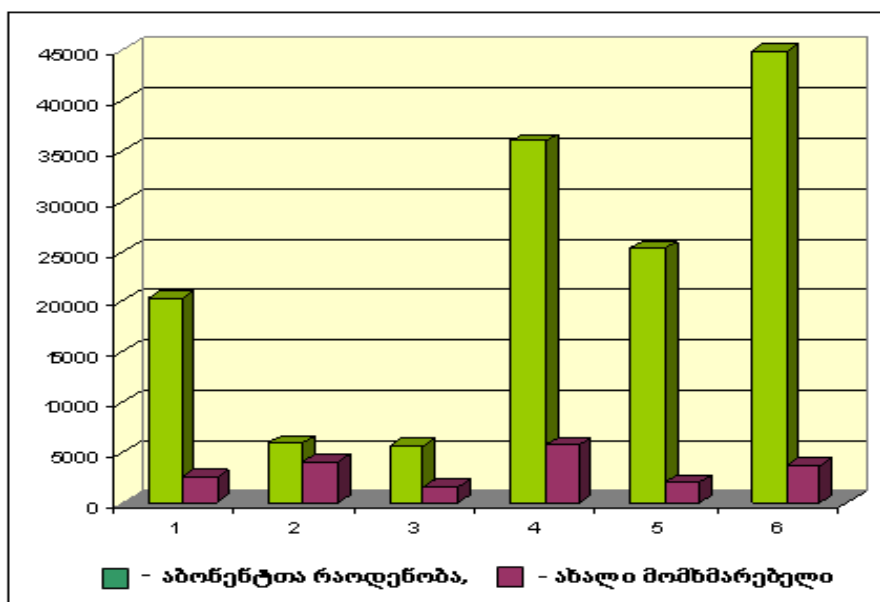


1. შპს „დიდი დილომი“, 2. შპს „ვარკეთილაირი“, 3. სს „ენერგოკავშირი“, 4. შპს „ყაზტრანსგაზ-თბილისი“, 5. შპს „ყამარი მ“, 6. შპს „გამა“.

2012 წელს შპს „სოკარ ჯორჯია გაზის“ კომპანიებში მიღებული ბუნებრივი გაზის ოდენობა და დანაკარგები (ათასი მ³)

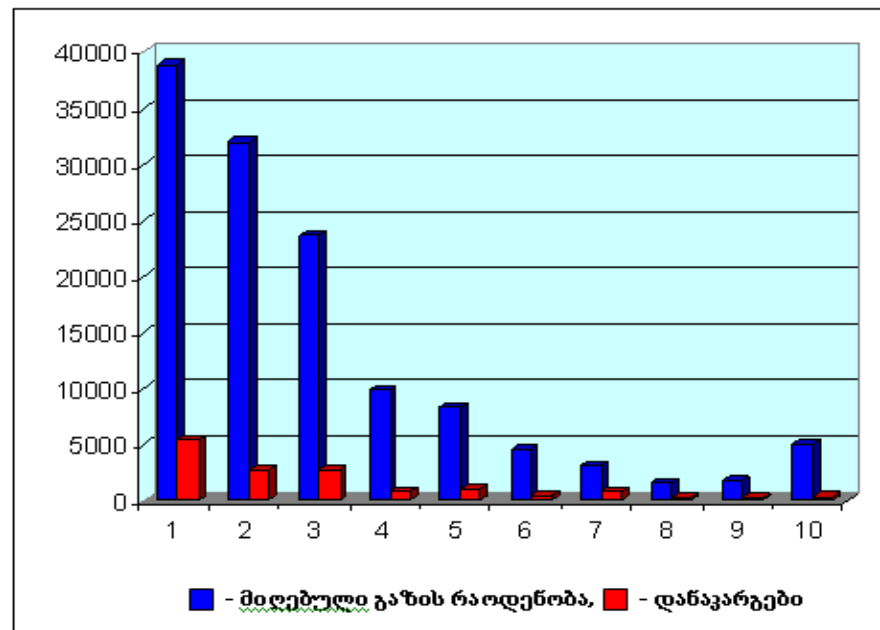


შპს „სოკარ ჯორჯია გაზის“ კომპანიების აბონენტთა რაოდენობა სულ და მათ შორის 2012 წელს ქსელზე მიერთებული ახალი მომხმარებლები

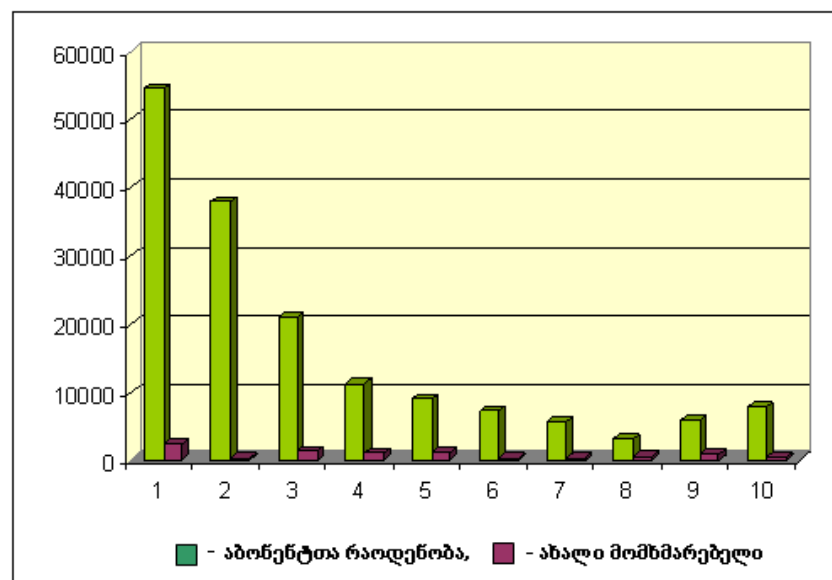


1. შპს „სოკარ ჯორჯია გაზი - აჭარა“, 2. შპს „სოკარ ჯორჯია გაზი – სამეგრელო“,
3. შპს „სოკარ ჯორჯია გაზი – გურია“, 4. შპს „სოკარ ჯორჯია გაზი – კახეთი“,
5. შპს „სოკარ ჯორჯია გაზი – იმერეთი“, 6. შპს „სოკარ ჯორჯია გაზი – ქართლი“

2012 წელს სს „იტერა საქართველოს“ გაზის კომპანიებში მიღებული ბუნებრივი გაზის ოდენობა და დანაკარგები (ათასი მ³)



სს „იტერა საქართველოს“ გაზის კომპანიების აბონენტთა რაოდენობა სულ და მათ შორის 2012 წელს ქსელზე მიერთებული ახალი მომხმარებლები



- 1.სს „ქუთაისგაზი“, 2. სს „რუსთავეგაზი“, 3. სს „გორიგაზი“,
 4. შპს „სამტრედიაგაზი“, 5. სს „ბორჯომიგაზი“, 6. სს „ბოლნისიგაზი“,
 7. სს „თეთრიწყაროგაზი“, 8. შპს „თერჯოლის ბუნებრივი აირი“,
 9. შპს „ვანიგაზი“, 10. სს „კასპიგაზი“.

**ბუნებრივი გაზის გამანაწილებელი კომპანიები,
რომლებიც ემსახურებიან ქ. თბილისს და მათი ტექნიკური მონაცემები**

მაჩვენებლები	შპს „გაზთბილისი“	შპს „დიდი დილომი“	შპს „ვარკეთილ-აირი“	სს „ენერგო-კავშირი“	შპს „ყამარი გ“	შპს „გამა“
გამანაწილებელი ქსელის სიგრძე, სულ (კმ)	3720.943	19.34	38.725	224.591	19.3	4.020
მათ შორის წნევის საფეხურების მიხედვით						
- მაღალი	218.089	0	0	0.300	0	0
- საშუალო	729.992	0	6.549	13.065	7.5	0
- დაბალი	2772.862	19.34	32.176	211.226	11.8	4.020
მათ შორის მიწის მიმართ						
- მიწისზედა	2346.322	19.34	37.700	224.391	12.8	2.762
- მიწისქვეშა	1374.621	0	1.025	0.200	6.5	1.258
მიღებული გაზის რაოდენობა (ათასი მ³)	469862.810	8092.485	10537.828	7902.800	801.261	11674.565
დანაკარგები, სულ (ათასი მ³)	70535.039	362.505	516.353	722.800	101.963	362.174
დანაკარგები (%)	14.93	4.45	4.90	9.15	12.73	3.10
მათ შორის – ნორმატიული	42506.616	362.505	516.353	395.100	40.063	147.082
- ზენორმატიული (ათასი მ ³)	28028.423	0	0	327.700	61.900	215.092
მომხმარებელთა რაოდენობა, სულ (აბონენტი)	358674	8520	13747	9902	977	50
მათ შორის – საყოფაცხოვრებო	347053	8323	13589	9750	970	0
- არასაყოფაცხოვრებო	11621	197	158	152	7	50
ახალი მომხმარებლების ქსელზე მიერთება, სულ	18662	183	419	259	191	1
მათ შორის – საყოფაცხოვრებო	18058	167	408	246	187	0
- არასაყოფაცხოვრებო	604	16	11	13	4	1

შპს „სოკარ ჯორჯია გაზის“ გამანაწილებელი კომპანიების ტექნიკური მონაცემები

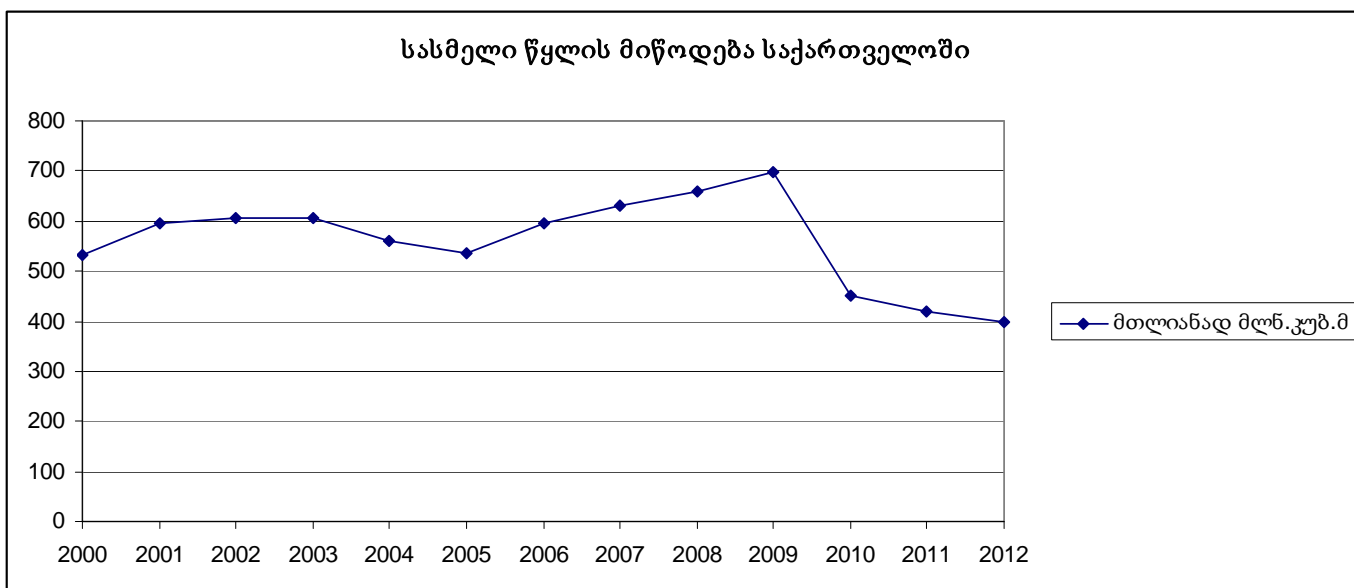
მაჩვენებლები	შპს „სოკარ ჯორჯია გაზი - ქართლი“	შპს „სოკარ ჯორჯია გაზი - სამეგრელო“	შპს „სოკარ ჯორჯია გაზი - კახეთი“	შპს „სოკარ ჯორჯია გაზი - იმერეთი“	შპს „სოკარ ჯორჯია გაზი - გურია“	შპს „სოკარ ჯორჯია გაზი - აჭარა“
გამანაწილებელი ქსელის სიგრძე, სულ (კმ)	1475.000	74.079	1035.781	515.600	220.018	384.722
მათ შორის წნევის საფეხურების						
- მაღალი	1.000	0	0	0	0.840	0.622
- საშუალო	602.000	54.464	412.101	188.700	120.012	256.060
- დაბალი	872.000	19.615	623.680	326.900	99.166	128.040
მათ შორის მიწის მიმართ						
- მიწისზედა	999.000	19.615	531.534	249.03	135.617	158.018
- მიწისქვეშა	476.000	54.464	504.247	266.57	84.401	226.704
მიღებული გაზის რაოდენობა (ათასი მ³)	43261.000	2518.316	20857.964	11971.9	2898.436	6931.724
დანაკარგები, სულ (ათასი მ³)	3931.000	117.251	1483.626	948.3	127.531	811.269
დანაკარგები (%)	9.09	4.66	7.11	7.9	4.4	11.7
მათ შორის – ნორმატიული	1588.000	103.251	1042.898	598.595	127.531	58.059
- ზენორმატიული (ათასი მ ³)	2343.000	14.000	440.728	349.705	0	753.210
მომხმარებელთა რაოდენობა, სულ (აბონენტი)	44990	5937	36012	25304	5633	20423
მათ შორის – საყოფაცხოვრებო	43581	5842	35071	24758	5439	19748
- არასაყოფაცხოვრებო	1409	95	941	546	194	675
ახალი მომხმარებლების ქსელზე მიერთება, სულ	3670	4068	5695	2069	1526	2535
მათ შორის – საყოფაცხოვრებო	3562	4026	5635	2021	1501	2432
- არასაყოფაცხოვრებო	108	42	60	48	25	103

სს „იტერა საქართველოს“ გაზის გამანაწილებელი კომპანიების ტექნიკური მონაცემები

მაჩვენებლები	სს „ქუთა- ისგაზი“	სს „რუსთავ- გაზი“	სს „გო- რიგაზი“	შპს „სამ- ტრედი- აგაზი“	სს „ბორჯო- მიგაზი“	სს „ბოლ- ნისი- გაზი“	სს „თეთ- რიწყა- როგაზი“	შპს „თერ- ჯოლის ბუნებ- რივი აირი“	შპს „ვანი- გაზი“	სს „კასპი- გაზი“
გამანაწილებელი ქსელის სიგრძე, სულ (კმ)	338.4	176.185	231.923	271.5	181.5	185.95	204.118	84.614	234.647	220.4
მათ შორის წნევის საფეხურების მიხედვით:										
- მაღალი	3.9	1.771	0	0	0	0	0	0	0	12.3
- საშუალო	84.9	38.191	67.599	137.2	61.5	54.74	85.209	26.827	37.940	37.1
- დაბალი	249.6	136.223	164.324	134.3	120.0	131.21	118.909	57.787	196.707	171.00
მათ შორის მიწის მიმართ										
- მიწისზედა	179.1	152.245	158.670	106.2	111.0	132.45	85.578	67.907	69.984	118.00
- მიწისქვეშა	159.3	23.94	73.253	165.3	70.5	53.50	118.540	16.707	164.663	102.4
მიღებული გაზის რაოდენობა (ათასი მ³)	38902.059	31970.530	23582.506	9819.068	8353.891	4571.21	3053.2	1552.751	1840.558	5102.357
დანაკარგები, სულ (ათასი მ³)	5369.605	2734.249	2723.636	766.992	1022.091	428.72	818.44	252.523	250.187	355.315
დანაკარგები (%)	13.8	8.55	11.55	7.81	12.2	9.38	26.8	16.26	13.59	6.96
მათ შორის – ნორმატი-ული (ათასი მ ³)	1945.103	1447.142	1179.125	490.953	417.695	228.56	152.66	77.637	92.027	255.118
- ზენორმატიული (ათასი მ ³)	3424.502	1287.107	1544.511	276.039	604.396	200.16	665.78	174.886	158.160	100.197
მომხმარებელთა რაოდენობა, სულ (აბონენტი)	54554	38011	20929	11254	8941	7197	5559	3047	5929	7850
მათ შორის საყოფაცხოვრებო	53468	37354	20282	10986	8571	7014	5488	2981	5839	7728
- არასაყოფა- ცხოვრებო	1086	657	647	268	370	183	71	66	90	122
ახალი მომხმარებ- ლების ქსელზე მიერთება, სულ	2392	253	1234	1035	1202	309	295	518	913	429
მათ შორის საყოფაცხოვრებო	2325	221	1212	1018	1192	290	291	514	903	423
- არასაყოფა- ცხოვრებო	67	32	22	17	10	19	4	4	10	6

წყალმომარაგების ლიცენზიატების სია 2013 წლის 1 იანვრის მონაცემებით

	წყალმომარაგების ლიცენზიატები	მოსამართი
1	შპს „ჯორჯიან უოთერ ენდ ფაუერი“	ქ. თბილისი. კოსტავას I შეს. №33
2	შპს „მცხეთის წყალკანალი“	ქ. მცხეთა. ღვინჯილიას ქ. №1
3	შპს „რუსთავის წყალი“	ქ. რუსთავი. წმინდა ნინოს ქ. №5
4	შპს „საქართველოს გაერთიანებული წყალმომარაგების კომპანია“	ქ. თბილისი. ანა პოლიტკოვსკაიას ქ. №5
5	შპს „ბათუმის წყალი“	ქ. ბათუმი. წერეთლის ქ. №2
6	შპს „ქობულეთის წყალი“	ქ. ქობულეთი. გ. კაიკაციშვილის ქ. №52
7	შპს „ქედის წყალკანალი“	დაბა ქედა. აბუსერიძის ქ. №5
8	შპს „ხულოს წყალკანალი“	დაბა ხულო. ჭავჭავაძის ქ. №1
9	შპს „ხელვაჩაურის წყალკანალი“	დაბა ხელვაჩაური. აღმაშენებლის ქ. №21
10	შპს „ქობულეთის სოფლის წყალი“	ქ. ქობულეთი. პოპოვის ქ. №7
11	შპს „საჩხერის წყალკანალი“	ქ. საჩხერე. თმარ მეფის ქ. 25
12	შპს „შუახევის წყალკანალი“	დაბა შუახევი. რუსთაველის ქ. №13
13	სს „სანატორიუმი ლიკანი“	ქ. ბორჯომი. მესხეთის ქ. №63
14	შპს „სოგური“	ქ. თბილისი. ზესტაფონის ქ. №27
15	შპს „მარნეულის სოფწყალი“	ქ. მარნეული. რუსთაველის ქ. №73

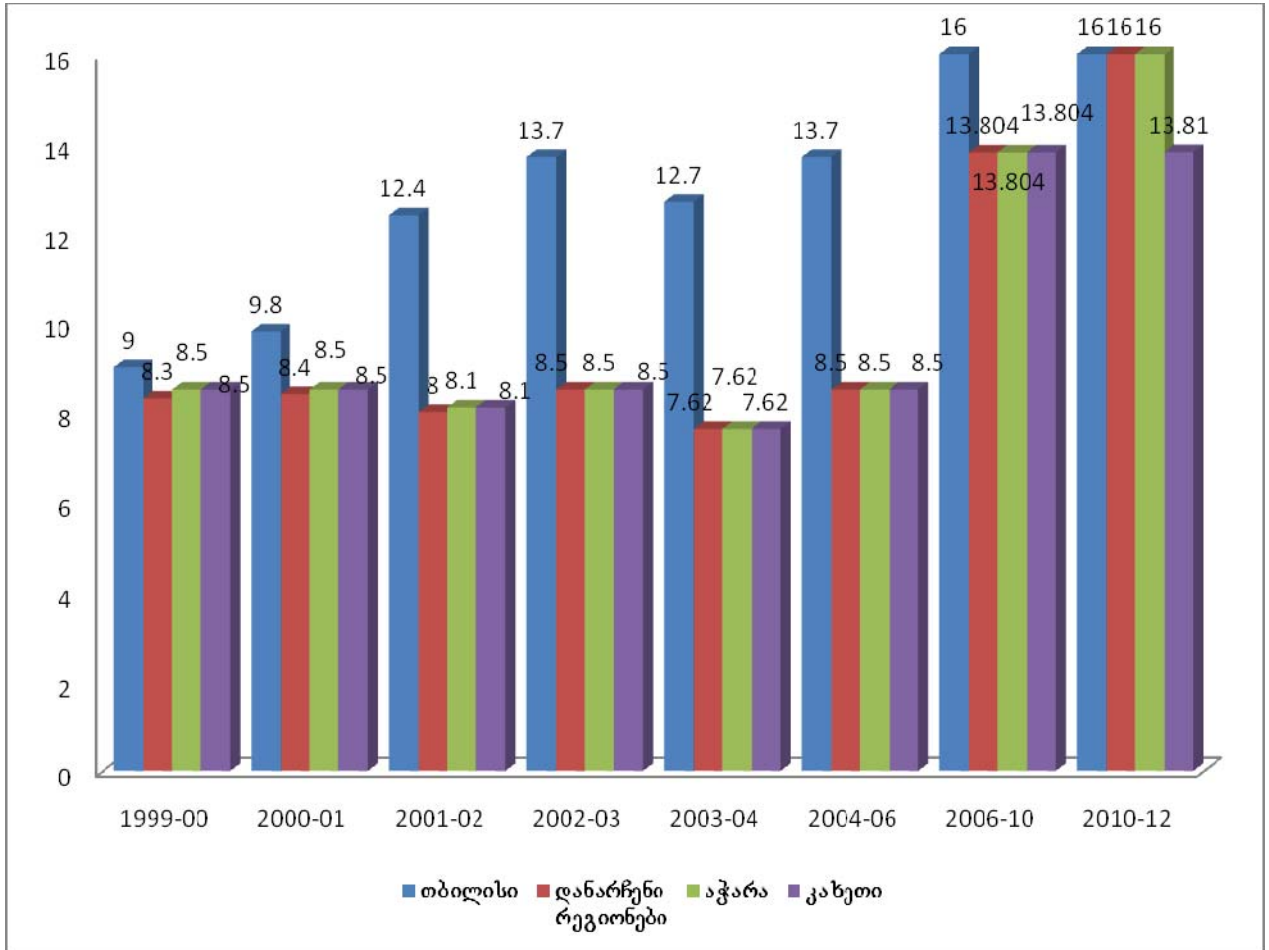


სასმელი წყლის მიწოდება საქართველოში

წლები	მთლიანად მლნ.კუბ.მ
2000	530.7
2001	594.4
2002	606.5
2003	605.0
2004	560.0
2005	536.0
2006	595.0
2007	630.0
2008	659.632
2009	697.132
2010	449.760
2011	420.0
2012	400.0

ელექტროენერჯის სამომხმარებლო ტარიფი საქართველოში 1999 – 2012 წლებში

(თეთრი/კვტ.სთ), დღგ-ის ჩათვლით



ენერგეტიკის მარეგულირებელი რეგიონალური ასოციაციის (ERRA) წევრი ზოგიერთი ქვეყნის ელექტროენერჯის სამომხმარებლო ტარიფები დღგ-ის ჩათვლით 2012 წლისათვის

	ქვეყნების დასახელება	აშშ ცენტი/კვტ.სთ
1	რუმინეთი	24.77
2	სლოვაკეთი	20.24
3	თურქეთი	17.51
4	ხორვატია	17.09
5	პოლონეთი	16.68
6	უნგრეთი	16.38
7	ლიტვა	15.84
8	ესტონეთი	14.52
9	მოდოვა	14.37
10	მაკედონია	12.91
11	ბოსნია ჰერცეგოვინა	11.88
12	მონტენეგრო	11.34
13	ალბანეთი	10.91
14	უკრაინა	9.55
15	ბულგარეთი	9.29
16	სერბეთი	8.02
17	საქართველო	7.58
18	მონღოლეთი	6.96
19	აზერბაიჯანი	6.5
20	სომხეთი	6.38

ენერგეტიკის მარეგულირებელი რეგიონალური ასოციაციის (ERRA) წევრი ზოგიერთი ქვეყნის ბუნებრივი გაზის საყოფაცხოვრებო მოხმარების ტარიფები დღგ-ის ჩათვლით 2012 წლისათვის

	ქვეყნების დასახელება	აშშ ცენტი/მ ³
1	ლიტვა	90.45
2	პოლონეთი	89.21
3	ესტონეთი	83.21
4	ლატვია	79.83
5	ბულგარეთი	71.25
6	ბოსნია ჰერცეგოვინა	69.21
7	უნგრეთი	67.74
8	სლოვაკეთი	58.22
9	მოლდოვა	53.40
10	სომხეთი	31.92
11	საქართველო	30.55
12	თურქეთი	29.11
13	რუსეთი	14.74
14	აზერბაიჯანი	10.92

ზოგიერთი ქვეყნის წყალმომარაგების საშუალო სამომხმარებლო ტარიფები დღგ-ის ჩათვლით 2012 წლისათვის

	ქვეყნების დასახელება	აშშ ცენტი/მ ³
1	დანია	7.81
2	გერმანია	4.26
3	ავსტრალია	4.18
4	საფრანგეთი	3.92
5	ინგლისი	3.76
6	ჩეხეთი	2.75
7	კანადა	2.75
8	აშშ	2.71
9	პოლონეთი	2.21
10	იაპონია	2.19
11	ესპანეთი	1.83
12	პორტუგალია	1.77
13	თურქეთი	1.69
14	იტალია	1.47
15	უკრაინა	1.08
16	რუსეთი	0.71
17	სამხრეთ კორეა	0.69
18	მექსიკა	0.59
19	სომხეთი	0.49
20	ჩინეთი	0.42
21	ყაზახეთი	0.33
22	საქართველო	0.23
23	ინდოეთი	0.16

დამტკიცებული დადგენილებების და გადაწყვეტილებების სრული ჩამონათვალი:

ა) დადგენილებები:

1. „სასმელი წყლის მიწოდებისა და მოხმარების წესების“ დამტკიცების შესახებ“ საქართველოს ენერგეტიკისა და წყალმომარაგების მარეგულირებელი ეროვნული კომისიის 2008 წლის 26 ნოემბრის N32 დადგენილებაში ცვლილების შეტანის თაობაზე (დადგენილება N4; 22.03.2012);
2. „ბუნებრივი გაზის მიწოდებისა და მოხმარების წესების დამტკიცების შესახებ“ საქართველოს ენერგეტიკისა და წყალმომარაგების მარეგულირებელი ეროვნული კომისიის 2009 წლის 9 ივლისის N12 დადგენილებაში ცვლილების შეტანის თაობაზე (დადგენილება N5; 28.06.2012.);
3. „ელექტროენერჯის განაწილების ლიცენზიატის მიერ გაწეული მომსახურების კომერციული ხარისხის წესების“ დამტკიცების შესახებ (დადგენილება N6; 05.07.2012);
4. „ელექტროენერჯის (სიმძლავრის) მიწოდებისა და მოხმარების წესების დამტკიცების შესახებ“ საქართველოს ენერგეტიკისა და წყალმომარაგების მარეგულირებელი ეროვნული კომისიის 2008 წლის 18 სექტემბრის № 20 დადგენილებაში ცვლილების შეტანის თაობაზე (დადგენილება N 9; 19.07.2012);
5. „ბუნებრივი გაზის მიწოდებისა და მოხმარების წესების დამტკიცების შესახებ“ საქართველოს ენერგეტიკისა და წყალმომარაგების მარეგულირებელი ეროვნული კომისიის 2009 წლის 9 ივლისის N12 დადგენილებაში ცვლილების შეტანის თაობაზე (დადგენილება N8; 05.07.2012);
6. „ელექტროენერჯის (სიმძლავრის) მიწოდებისა და მოხმარების წესების დამტკიცების შესახებ“ საქართველოს ენერგეტიკისა და წყალმომარაგების მარეგულირებელი ეროვნული კომისიის 2008 წლის 18 სექტემბრის № 20 დადგენილებაში ცვლილების შეტანის თაობაზე (დადგენილება N10; 02.08.2012);
7. „ელექტროენერჯის (სიმძლავრის) მიწოდებისა და მოხმარების წესების“ დამტკიცების შესახებ“ საქართველოს ენერგეტიკისა და წყალმომარაგების მარეგულირებელი ეროვნული კომისიის 2008 წლის 18 სექტემბრის N20 დადგენილებაში ცვლილების შეტანის თაობაზე (დადგენილება N13; 23.08.2012);
8. „საქართველოს ენერგეტიკისა და წყალმომარაგების მარეგულირებელი ეროვნული კომისიის 2012 წლის 28 თებერვლის №2 დადგენილებით დამტკიცებულ „საქართველოს ენერგეტიკისა და წყალმომარაგების მარეგულირებელი ეროვნული კომისიის დებულებაში“ ცვლილების შეტანის შესახებ (დადგენილება N14; 23.08.2012.);

9. „ელექტროენერჯის განაწილების ლიცენზიატის მიერ გაწეული მომსახურების კომერციული ხარისხის წესების“ დამტკიცების შესახებ“ საქართველოს ენერჯეტიკისა და წყალმომარაგების მარეგულირებელი ეროვნული კომისიის 2012 წლის 5 ივლისის № 6 დადგენილებით დამტკიცებულ „ელექტროენერჯის განაწილების ლიცენზიატის მიერ გაწეული მომსახურების კომერციული ხარისხის წესებში“ ცვლილების შეტანის თაობაზე (დადგენილება N 18; 26.09.2012);
10. „ელექტროენერჯის (სიმძლავრის) მიწოდებისა და მოხმარების წესების“ დამტკიცების შესახებ“ საქართველოს ენერჯეტიკისა და წყალმომარაგების მარეგულირებელი ეროვნული კომისიის 2008 წლის 18 სექტემბრის № 20 დადგენილებით დამტკიცებულ „ელექტროენერჯის (სიმძლავრის) მიწოდებისა და მოხმარების წესებში“ ცვლილების შეტანის თაობაზე (დადგენილება N 16; 26.09.2012);
11. „სასმელი წყლის მიწოდებისა და მოხმარების წესების“ დამტკიცების შესახებ“ საქართველოს ენერჯეტიკისა და წყალმომარაგების მარეგულირებელი ეროვნული კომისიის 2008 წლის 26 ნოემბრის N32 დადგენილებით დამტკიცებულ „სასმელი წყლის მიწოდებისა და მოხმარების წესებში“ ცვლილების შეტანის თაობაზე (დადგენილება N 17; 26. 09 2012);
12. „სასმელი წყლის მიწოდებისა და მოხმარების წესების“ დამტკიცების შესახებ“ საქართველოს ენერჯეტიკისა და წყალმომარაგების მარეგულირებელი ეროვნული კომისიის 2008 წლის 26 ნოემბრის N32 დადგენილებით დამტკიცებულ „სასმელი წყლის მიწოდებისა და მოხმარების წესებში“ ცვლილების შეტანის თაობაზე (დადგენილება N27; 27.12.2012);
13. „ბუნებრივი გაზის მიწოდებისა და მოხმარების წესების“ დამტკიცების შესახებ“ საქართველოს ენერჯეტიკისა და წყალმომარაგების მარეგულირებელი ეროვნული კომისიის 2009 წლის 9 ივლისის N12 დადგენილებით დამტკიცებულ „ბუნებრივი გაზის მიწოდებისა და მოხმარების წესებში“ ცვლილების შეტანის თაობაზე N26; 27.12.2012.);
14. „ელექტროენერჯეტიკის, ბუნებრივი გაზისა და წყალმომარაგების სექტორში საქმიანობის კონტროლისა და ლიცენზირების წესების დამტკიცების შესახებ“ საქართველოს ენერჯეტიკისა და წყალმომარაგების მარეგულირებელი ეროვნული კომისიის 2008 წლის 18 სექტემბრის № 23 დადგენილებაში ცვლილების შეტანის შესახებ (დადგენილება N 24; 27.12.2012).

ბ) გადაწყვეტილებები:

1. „ელექტროენერჯით მომარაგებისა და მომსახურების ერთიანი რეესტრისა და ჟურნალების ფორმების“ დამტკიცების შესახებ“ საქართველოს ენერჯეტიკისა და წყალმომარაგების მარეგულირებელი ეროვნული კომისიის 2009 წლის 24 სექტემბრის N 15/1 გადაწყვეტილებაში ცვლილების შეტანის შესახებ (გადაწყვეტილება N 6/2, 23.02.2012);

2. „ელექტროენერგეტიკული სექტორის ლიცენზიატების, მცირე სიმძლავრის ელექტროსადგურის, იმპორტიორების, ექსპორტიორებისა და ელექტროენერგეტიკული სისტემის კომერციული ოპერატორის კვარტალური ანგარიშგების ფორმების დამტკიცების შესახებ“ საქართველოს ენერგეტიკისა და წყალმომარაგების მარეგულირებელი ეროვნული კომისიის 2009 წლის 24 სექტემბრის N 15/17 გადაწყვეტილებაში ცვლილების შეტანის შესახებ (გადაწყვეტილება N 6/3, 23.02.2012);
3. „ელექტროენერგიით მომარაგებისა და მომსახურების ერთიანი რეესტრისა და ჟურნალების ფორმების“ დამტკიცების შესახებ“ საქართველოს ენერგეტიკისა და წყალმომარაგების მარეგულირებელი ეროვნული კომისიის 2009 წლის 24 სექტემბრის N 15/1 გადაწყვეტილებაში ცვლილების შეტანის შესახებ (გადაწყვეტილება N13/2,10.05.2012);
4. „წყალმომარაგებისა და მომსახურების ერთიანი რეესტრისა და ჟურნალების ფორმების დამტკიცების შესახებ“ საქართველოს ენერგეტიკისა და წყალმომარაგების მარეგულირებელი ეროვნული კომისიის 2009 წლის 24 სექტემბრის N 15/3 გადაწყვეტილებაში ცვლილების შეტანის შესახებ (გადაწყვეტილება N 13/1, 10.05.2012);
5. „წყალმომარაგების სისტემაზე ახალი მომხმარებლის მიერთების მოთხოვნის შესახებ“ განაცხადის ფორმის დამტკიცების შესახებ“ საქართველოს ენერგეტიკისა და წყალმომარაგების მარეგულირებელი ეროვნული კომისიის 2012 წლის 29 მარტის გადაწყვეტილება N 9/2;
6. შპს „მ-ქენსა“ და სს „ენერგო-პრო ჯორჯიას“ შორის არსებული დავის განხილვისა და სს „ენერგო-პრო ჯორჯიას“ დაჯარიმების შესახებ“ საქართველოს ენერგეტიკისა და წყალმომარაგების მარეგულირებელი ეროვნული კომისიის 2012 წლის 27 დეკემბრის გადაწყვეტილება N 35/9.

**საქართველოს ენერგეტიკისა და წყალმომარაგების მარეგულირებელ
ეროვნულ კომისიასთან არსებული
მომხმარებელთა ინტერესების საზოგადოებრივი დამცველის**

2012 წლის ანგარიში

1. ზოგადი ნაწილი

1.1. მომხმარებელთა უფლებები. მომხმარებელთა ინტერესების საზოგადოებრივი დამცველის სამსახურის შექმნა და უფლებამოსილება

წინამდებარე დოკუმენტი წარმოადგენს საქართველოს ენერგეტიკისა და წყალმომარაგების მარეგულირებელ ეროვნულ კომისიასთან არსებული მომხმარებელთა ინტერესების საზოგადოებრივი დამცველის სამსახურის 2012 წლის ანგარიშს, რომელიც ასახავს მომხმარებელთა ინტერესების საზოგადოებრივი დამცველის სამსახურის მიერ 2012 წლის განმავლობაში გაწეული საქმიანობის შედეგებს და საქართველოს ტერიტორიაზე ელექტროენერჯის, ბუნებრივი გაზისა და სასმელი წყლის მომხმარებელთა უფლებების მდგომარეობას.

ანგარიშში მიმოხილულია 2012 წელს მომხმარებელთა წინაშე არსებული პრობლემები, მომხმარებელთა უფლებების დარღვევის ფაქტები, ელექტროენერჯის, ბუნებრივი გაზისა და სასმელი წყლის სექტორში არსებული კომპანიების, კომისიის, სხვა სახელმწიფო და სასამართლო ორგანოების საქმიანობა, ასევე, მომხმარებელთა უფლებების დაცვასთან დაკავშირებული სხვა მნიშვნელოვანი საკითხები.

ანგარიშის შესავალ ნაწილში წარმოდგენილია ინფორმაცია მომხმარებელთა ინტერესების საზოგადოებრივი დამცველის სამსახურის შექმნის, სტრუქტურისა და საზოგადოებრივი დამცველის ძირითადი უფლებამოსილებების შესახებ. „დამოუკიდებელი ეროვნული მარეგულირებელი ორგანოების შესახებ“ საქართველოს კანონის მე-15⁴ მუხლის თანახმად, ანგარიში წარედგინება საქართველოს ენერგეტიკისა და წყალმომარაგების მარეგულირებელ ეროვნულ კომისიასა და საზოგადოებას.

1.2. სამსახურის შექმნა და უფლებამოსილება

2003 წელს მომხმარებელთა ინტერესების დაცვის დამატებითი გარანტიების შექმნის მიზნით, საქართველოს ენერგეტიკის მარეგულირებელ ეროვნულ კომისიასთან მისი აპარატისაგან დამოუკიდებლად შეიქმნა მომხმარებელთა ინტერესების საზოგადოებრივი დამცველის სამსახური, რომლის ძირითადი ფუნქციაა ელექტროენერჯის, ბუნებრივი გაზისა და სასმელი წყლის მომხმარებელთა ინტერესების დაცვა.

სამსახურს ხელმძღვანელობს მომხმარებელთა ინტერესების საზოგადოებრივი დამცველი. „დამოუკიდებელი ეროვნული მარეგულირებელი ორგანოების შესახებ“ საქართველოს კანონის მე-15¹ მუხლის პირველი პუნქტის თანახმად, საზოგადოებრივი დამცველის ძირითად ფუნქციას წარმოადგენს:

- მომხმარებელთა ინტერესების დაცვა;
- მომხმარებლებზე სატარიფო და სხვა სახის სარეგულაციო ცვლილებათა გავლენისა და მათი შედეგების შეფასება;
- საკანონმდებლო და აღმასრულებელი ხელისუფლების მიერ იმ ნორმატიული აქტების პროექტების მომზადებაში მონაწილეობის მიღება, რომლებმაც შესაძლოა ზეგავლენა მოახდინოს მომხმარებელთა უფლებებზე.

თავისი ფუნქციების განხორციელებისას საზოგადოებრივი დამცველი უფლებამოსილია:

- მარეგულირებელ ორგანოში მომხმარებელთა სახელით გამოვიდეს მხარედ;
- გაეცნოს ყველა იმ დოკუმენტაციასა და მასალას, რომლებიც კანონმდებლობით ნებადართულია მარეგულირებელი კომისიის მიერ გასაცნობად;
- წარმოადგინოს ინდივიდუალური მომხმარებელი მომსახურე კომპანიასთან დავაში.

მომხმარებელთა ინტერესების საზოგადოებრივი დამცველის სამსახური განთავსებულია საქართველოს ენერჯეტიკისა და წყალმომარაგების მარეგულირებელი ეროვნული კომისიის შენობაში და მისი მისამართია: ქ. ქუთაისი, ო. ჩეჩელაშვილის ქუჩა №26.

2. მომხმარებელთა ძირითადი უფლებები

მომხმარებელთა განცხადებების, აგრეთვე, საჯაროდ ცნობილი ინფორმაციის შესწავლის შედეგად გამოიკვეთა, რომ მომხმარებლების ელექტროენერგიით, ბუნებრივი გაზით და ასევე სასმელი წყლით მომარაგებისას დღეისათვის ისევ არსებობს გარკვეული პრობლემები. აღნიშნული პრობლემების თანმიმდევრული გადაწყვეტა შესაძლებელს გახდის მომხმარებლების უფლებების უკეთ დაცვას. ანგარიშის შესავალ ნაწილში ზოგადად არის მიმოხილული მომხმარებელთა ისეთი ფუნდამენტური უფლებები, როგორცაა უსაფრთხოებისა და ინფორმირებულობის უფლებები. შემდგომში მიმოხილულია გამოვლენილი დარღვევები და მოცემულია არსებულ პრობლემათა ანალიზი.

2.1. უსაფრთხოების უფლება

აღნიშნული უფლება გულისხმობს შესაძლებლობას, საქონლის, სამუშაოს ან მომსახურების მიღების, ტრანსპორტირებისა და გამოყენების დროს დაცული იყოს მომხმარებლის სიცოცხლე და ჯანმრთელობა, ასევე, გარემო პირობები და მომხმარებლის ქონება. უსაფრთხოების უფლების უზრუნველსაყოფად ელექტროენერგიის, ბუნებრივი გაზის განაწილებისა და წყალმომარაგების ლიცენზიატებმა ზედმიწევნით ზუსტად უნდა დაიცვან უსაფრთხოების წესები და მოთხოვნები, მაქსიმალური ძალისხმევით გამოავლინონ ის საფრთხეები, რამაც შესაძლოა აღნიშნული უფლების დარღვევა გამოიწვიოს.

ელექტროენერჯეტიკის სექტორში შემოსული განცხადებების გარკვეული ნაწილი დაკავშირებული არის ელექტროენერგიის გადამცემი და გამანაწილებელი ქსელების მოუწყვრიგებლობასა და მათგან გამომდინარე მომეტებულ საფრთხეებთან. ელექტროენერგიის გამანაწილებელი და გადამცემი ქსელები საქართველოს ზოგ ქალაქსა და რეგიონში მოძველებულია, ავარიულ მდგომარეობაშია და განმცხადებელთა აზრით, საფრთხეს უქმნის მოსახლეობის სიცოცხლესა და ჯანმრთელობას. ყოველი ასეთი ფაქტის შესწავლის შემდეგ მომხმარებელთა ინტერესების საზოგადოებრივი დამცველის სამსახურიდან ელექტროენერგიის განაწილების ლიცენზიატებს ეგზავნებათ სატელეფონო და წერილობითი შეტყობინებები საფრთხის არსებობისა და არსებული დარღვევების

დროულად აღმოფხვრის შესახებ.

ბუნებრივი გაზის განაწილების ლიცენზიატებს აგრეთვე დაეკისრათ ვალდებულება გეგმური შემოწმებების სახით კონტროლი განახორციელონ ბუნებრივი გაზის საყოფაცხოვრებო ტექნიკის ექსპლუატაციაზე. შემოწმების შედეგების შესახებ ინფორმაციის წარმოდგენა ხორციელდება კომისიის შესაბამის სამსახურებსა და საზოგადოებრივი დამცველის სამსახურში.

მომხმარებელთა უსაფრთხოების უზრუნველყოფა დღეისათვის მეტად აქტუალურია მომხმარებლების სასმელი წყლით მომარაგებისას და წყალარინების ქსელებით სარგებლობისას. საქართველოს ქალაქებისა და რეგიონების გარკვეულ ნაწილში წყალმომარაგების ქსელები მოძველებული და დაზიანებულია. წყალმომარაგების ქსელებში დღეისათვის არსებული გაჟონვები და სასმელი წყლის დაბინძურება აშკარა საფრთხეს წარმოადგენს მოსახლეობისათვის. აღსანიშნავია, რომ 2012 წლის განმავლობაში წყალმომარაგების სექტორში მოქმედმა მსხვილმა კომპანიებმა სასმელი წყლის ხარისხის კონტროლის მიზნით გადაადგეს მნიშვნელოვანი ნაბიჯები და გაატარეს მნიშვნელოვანი ღონისძიებები მომხმარებელთა უსაფრთხოების მიზნით.

აუცილებელია წყალმომარაგების ლიცენზიატებმა გამოიყენონ მაქსიმალური ძალისხმევა სასმელი წყლის დაბინძურების თავიდან ასაცილებლად და უზრუნველყონ მომხმარებლებისათვის სათანადო რეგლამენტით დადგენილი სასმელი წყლის მიწოდება, ასევე, მომხმარებლების სათანადო ინფორმირება და გაფრთხილება სასმელი წყლის დაბინძურების შემთხვევაში.

2.2. ინფორმირებულობის უფლება

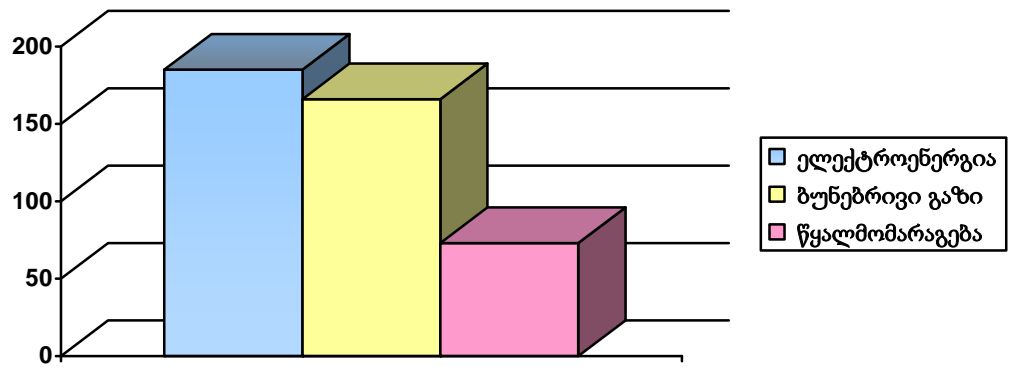
ელექტროენერგეტიკის, ბუნებრივი გაზისა და წყალმომარაგების კომპანიებს საქართველოს კანონმდებლობით ეკისრებათ ვალდებულება, მოახდინონ მომხმარებლების სრულყოფილი ინფორმირება პროდუქციისა და თავიანთი მომსახურების შესახებ, ასევე, გამოაქვეყნონ და ხელმისაწვდომი გახადონ მომხმარებლებისათვის საჭირო ინფორმაცია. მომხმარებელთა ინტერესების საზოგადოებრივი დამცველის სამსახურში შემოსული განცხადებების გარკვეული ნაწილი ისეთ პრობლემებს უკავშირდება, რომლებიც მომხმარებლებისათვის ინფორმაციის მიუწოდებლობამ ან არასრულყოფილმა ინფორმირებამ გამოიწვია. აქედან გამომდინარე, მომხმარებლები ხშირად მოგვმართავენ, რათა განემარტოთ მათი უფლებები, პროდუქციასა და მომსახურებასთან დაკავშირებული მთელი რიგი საკითხები.

კომპანიებისაგან ინფორმაციის წარმოდგენის პრობლემა მომხმარებლებთან ერთად მწვავედ დგას თვით მომხმარებელთა ინტერესების საზოგადოებრივი დამცველის სამსახურის წინაშეც. ელექტროენერგის, ბუნებრივი გაზისა და სასმელი წყლის საკითხები იმდენად აქტუალურია, რომ ყოველთვის სასრაფოდ საჭიროებს სათანადო რეაგირებასა და გადაწყვეტას. კომპანიებისაგან ინფორმაციის წარმოდგენლობა, დაგვიანებით ან არასრულყოფილი სახით წარმოდგენა საკმაოდ ართულებს მომხმარებელთა უფლებების დაცვას და გადაწყვეტილებების მიღებას. საზოგადოებრივი დამცველის სამსახურმა 2012 წელს არაერთხელ მიმართა საქართველოს ენერგეტიკისა და წყალმომარაგების მარეგულირებელ ეროვნულ კომისიას, მოეხდინა კომპანიებზე სამართლებრივი ზემოქმედება, რადგან ისინი არ ასრულებდნენ საზოგადოებრივი დამცველის კანონიერ მოთხოვნებს და არ აწვდიდნენ (ან არასრულად აწვდიდნენ) საჭირო ინფორმაციას.

3. ინფორმაცია საანგარიშო წელს გაწეული საქმიანობის შესახებ

2012 წლის განმავლობაში მომხმარებელთა ინტერესების საზოგადოებრივი დამცველის სამსახურმა მიიღო მომხმარებელთა 424 განცხადება. აქედან 185 განცხადება ეხებოდა ელექტროენერჯის, 166 – ბუნებრივი გაზისა და 73 – წყალმომარაგების საკითხებს (იხ. დიაგრ. 3.1). გარდა ამისა, სამსახურმა სხვადასხვა სახის კონსულტაცია გაუწია იმ მოქალაქეებს, რომლებიც ტელეფონისა და ელექტრონული ფოსტის საშუალებით დაუკავშირდნენ საზოგადოებრივი დამცველის სამსახურს.

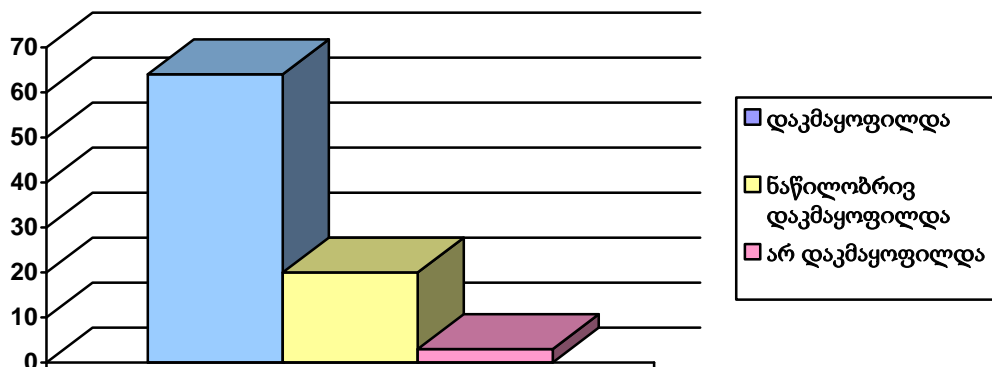
დიაგრამა 3.1.



2010 წლის მეორე ნახევრიდან მარეგულირებელ კომისიას დაეკისრა ადმინისტრაციული სამართალდარღვევების საკითხების განხილვის ფუნქცია. მსგავსი კატეგორიის საქმეებზე საზოგადოებრივი დამცველის სამსახური კომისიის სხვა სამსახურებთან ერთად უზრუნველყოფს მომხმარებელთა საჩივრების, სამართალდარღვევების დოკუმენტაციის შესწავლასა და სათანადო დასკვნების მომზადებას, ასევე მომხმარებლების, როგორც მხარის, წარმოდგენას საქართველოს ენერგეტიკისა და წყალმომარაგების მარეგულირებელი ეროვნული კომისიის სხდომებზე.

მომხმარებელთა ინტერესების საზოგადოებრივი დამცველის მიმართვის (განცხადების) საფუძველზე 2012 წელს საქართველოს ენერგეტიკისა და წყალმომარაგების მარეგულირებელმა ეროვნულმა კომისიამ მთლიანობაში მიიღო 87 გადაწყვეტილება. აქედან, მომხმარებელთა სასარგებლოდ მიღებულ იქნა 64 გადაწყვეტილება, ნაწილობრივ დაკმაყოფილდა – 20 და არ დაკმაყოფილდა 3 განცხადება (იხ. დიაგრ. 3.2).

დიაგრამა 3.2.



3.1. ინფორმაცია განხილული დავების შესახებ

მომხმარებელთა ინტერესების საზოგადოებრივი დამცველის სამსახურის საქმიანობის დიდი ნაწილი მომხმარებლებსა და კომპანიებს შორის არსებული დავების განხილვას ეთმობა. მომხმარებლებსა და კომპანიებს შორის წარმოქმნილი დავები ძირითადად გამოწვეულია მომხმარებლებისათვის ზედმეტად დარიცხული თანხებით, არაკანონიერად შედგენილი ე.წ. „აქტებით“ (რომელთა საფუძველზეც მომხმარებლებს ერიცხებათ გარკვეული ვალდებულებები და თანხები), უსაფუძვლოდ დარიცხული დეპოზიტების თანხებით, ინდივიდუალური მრიცხველების ღირებულებისა და აღრიცხვის კვანძის შემაღენელი სხვა ნაწილების ხარჯების არაკანონიერად დარიცხვებით და სხვადასხვა დარღვევებით.

ელექტროენერგეტიკის, ბუნებრივი გაზისა და წყალმომარაგების სექტორებში დღეისათვის მოქმედებს სათანადო ნორმატიული აქტები (წესები), რითაც კომპანიებსა და მომხმარებლებს შორის ურთიერთობა მკაცრ ნორმატიულ ჩარჩოებშია მოქცეული. აღნიშნულიდან გამომდინარე, გასულ წლებთან შედარებით მომხმარებელთა უფლებების დაცვის ეფექტიანობა მნიშვნელოვნად გაიზარდა, მაგრამ ჯერ კიდევ ხშირად ირღვევა კომპანიების მხრიდან ურთიერთობის მარეგულირებელი ნორმატიული აქტების მოთხოვნები და მათ არასწორი ინტერპრეტაცია ეძლევა, რაც მომხმარებლებსა და კომპანიებს შორის დავების წარმოქმნას იწვევს.

მომხმარებელთა ინტერესების საზოგადოებრივი დამცველის სამსახურში ხორციელდება ყველა სადავო საკითხის შესწავლა და კომპანიებისათვის სათანადო რეკომენდაციებისა და მიმართვების შემუშავება. თუ საზოგადოებრივი დამცველის წინადადებას ან რეკომენდაციას კომპანია არ გაითვალისწინებს, მაშინ მომხმარებლის დარღვეული ინტერესების აღსადგენად ხდება საქართველოს ენერგეტიკისა და წყალმომარაგების მარეგულირებელი კომისიისათვის მიმართვა ან სასამართლოში სარჩელის წარდგენა.

ქვემოთ წარმოდგენილია ელექტროენერგის, ბუნებრივი გაზისა და სასმელი წყლის კომპანიების საქმიანობისას გამოვლენილი ნაკლოვანებებისა და მომხმარებელთა ინტერესების დარღვევის ფაქტების ანალიტიკური ანგარიში. მიმდინარე ანგარიშში მომხმარებელთა ინტერესების საზოგადოებრივი დამცველის სამსახური შეეცადა აესახა იმ თანხების რაოდენობები, რომლებიც, როგორც მომხმარებლებისათვის არაკანონიერად და უსაფუძვლოდ დარიცხული, გაუქმდა კომისიის გადაწყვეტილებების, სამსახურის მიერ გაცემული რეკომენდაციების საფუძველზე:

კომისიის გადაწყვეტილებებით	66,437.24 ლარი;
სამსახურის რეკომენდაციით	26,787.19 ლარი;
გადასახდელად გადანაწილდა	9,546.79 ლარი.

4. ელექტროენერგეტიკის, ბუნებრივი გაზისა და წყალმომარაგების ლიცენზიატების საქმიანობაში გამოვლენილი დარღვევები და პრობლემათა ანალიზი

2012 წლის განმავლობაში შემოსული მომხმარებელთა განცხადებების, სატელეფონო და ელექტრონული შეტყობინებების, აგრეთვე, გავრცელებული ინფორმაციის შესწავლის შედეგად გამოიკვეთა, რომ ელექტროენერგეტიკის, ბუნებრივი გაზის გამანაწილებელი და წყალმომარაგების ლიცენზიატები ხშირად იმეორებენ ისეთივე სახის დარღვევებს, რომლებსაც ადგილი ჰქონდათ წინა წლების განმავლობაში, თუმცა გარკვეული სახის დარღვევების რაოდენობა გასულ წლებთან შედარებით მნიშვნელოვნად შემცირდა.

განმცხადებელთა პრეტენზიები ძირითადად დაკავშირებულია უხარისხო პროდუქციის მიწოდებასა და არასათანადო მომსახურების გაწევასთან, მომსახურების ხშირ შეწყვეტებასა და მომხმარებლების მიმართ განხორციელებულ სხვა სახის კანონდარღვევებთან. გარკვეული სახის დარღვევები ზოგად ხასიათს ატარებს და საერთოა მოქმედი კომპანიების უმეტესობისათვის. ეს დარღვევებია:

ა) მომსახურების არაკანონიერად შეწყვეტა

ელექტროენერგეტიკის, ბუნებრივი გაზისა და წყალმომარაგების სფეროში მოქმედი ნორმატიული აქტებით განსაზღვრული წესების დარღვევით მომხმარებლებისათვის პროდუქციის მიწოდებისა და მომსახურების შეწყვეტა.

ბ) მომხმარებლებისათვის დაბალი ხარისხის პროდუქციის მიწოდება და მომსახურება

ჯერ კიდევ არის შემთხვევები, როდესაც კონკრეტულ უბნებზე ხდება არასათანადო ხარისხის ელექტროენერგეტიკის (დაბალი ძაბვა, ელექტროენერგეტიკის ხშირი წყვეტა და სხვა), დაბალი წნევით ბუნებრივი გაზისა და სასმელი წყლის მიწოდება.

გ) სხვა მომხმარებლის დავალიანების გადაკისრება

ახალი მომხმარებლისათვის უძრავი ქონების ძველი მესაკუთრის დავალიანების გადახდის (აღიარების) ან სხვა კანონშეუსაბამო მოთხოვნის წაყენება; ახალი მომხმარებლისათვის აბონენტად რეგისტრაციაზე უარის თქმა.

დ) უსაფუძვლოდ განხორციელებული დარიცხვები

კომპანიების მხრიდან ხშირია შემთხვევები, როდესაც სათანადო სამართლებრივი საფუძვლის არსებობის (უფლებამოსილი ორგანოს დასკვნის, სათანადო აქტის, დადგენილების ან სხვა სათანადო დოკუმენტის) გარეშე ხორციელდება მომხმარებლებისათვის გარკვეული თანხების დარიცხვა.

ე) გადამეტებით განხორციელებული დარიცხვები

კომპანიების მხრიდან კანონმდებლობით გათვალისწინებულ შემთხვევებში განხორციელებული დარიცხვები გაზრდილია დარიცხვის პერიოდის, დასარიცხი საშუალოს არასწორი მნიშვნელობის ან კანონმდებლობით დადგენილი რომელიმე სხვა მოთხოვნის ზუსტად შეუსრულებლობის გამო.

ვ) სამართალდარღვევის ფაქტების არასწორი ინტერპრეტაცია

2012 წლის განმავლობაში, ისევე როგორც გასულ წელს საქართველოს ენერგეტიკისა და წყალმომარაგების მარეგულირებელ ეროვნულ კომისიაში განხილულმა ადმინისტრაციული სამართალდარღვევის საქმეებმა აჩვენა, რომ ბუნებრივი გაზის განაწილების ლიცენზიატები ხშირად სამართალდარღვევების ოქმებს ავსებდნენ ყოველგვარ დარღვევასა და ხარვეზზე, მიუხედავად იმისა, არსებობდა თუ არა სამართალდარღვევის ფაქტები.

ზ) მომხმარებლებისათვის ინფორმაციის მიწოდება ვადების დარღვევა

სამივე სექტორში მოქმედი კომპანიები ხშირად არღვევენ კანონმდებლობით დადგენილ ვადებს როგორც მომხმარებლებისათვის განსაზღვრული ინფორმაციის წარდგენისას, ასევე კონკრეტულ საკითხზე გადაწყვეტილების მიღებისას.

4.1. ელექტროენერგეტიკა

საქართველოში მომხმარებლებზე ელექტროენერჯის განაწილებას ახორციელებს ელექტროენერჯის განაწილების სამი ლიცენზიატი: სააქციო საზოგადოება „თელასი“, რომლის განაწილების არეალიც მოიცავს ქალაქ თბილისს; სააქციო საზოგადოება „ენერგო-პრო ჯორჯია“, რომლის განაწილების არეალიც მოიცავს ყველა ქალაქსა და დასახლებულ პუნქტს თბილისის ზოგიერთი რაიონის ჩათვლით, გარდა კახეთის რეგიონისა და სააქციო საზოგადოება „კახეთის ენერგოდისტრიბუცია“, რომლის განაწილების არეალიც მოიცავს კახეთის რეგიონს.

მოსახლეობის ელექტროენერჯით მომარაგების უმთავრეს პრობლემას დღეისათვის ისევ წარმოადგენს ელექტროენერჯის გამართული ინდივიდუალური მრიცხველების (აღრიცხვის კვანძების) არარსებობა და მოხმარებული ელექტროენერჯის საერთო („კომუნალური“) მრიცხველებით აღრიცხვა. აღსანიშნავია, რომ მომხმარებელთა ინტერესების საზოგადოებრივი დამცველის სამსახურის გასული წლის ანგარიშებში ვრცლად იყო განხილული ელექტროენერჯის საერთო მრიცხველებით აღრიცხვიდან წარმოქმნილი პრობლემები და ხაზგასმით იყო მითითებული ინდივიდუალური გამრიცხველიანების აუცილებლობა. ანგარიშში განხილული იყო სს „ენერგო-პრო ჯორჯიასა“ და სს „კახეთის ენერგოდისტრიბუციის“ განაწილების არეალებში ინდივიდუალური გამრიცხველიანების პროცესების მიმდინარეობა.

სს „თელასი“

ისევე როგორც სს „კახეთის ენერგოდისტრიბუციისა“ და სს „ენერგო-პრო ჯორჯიას“ შემთხვევებში, 2012 წელს სს „თელასის“ მიმართ თავი იჩინა ინდივიდუალური გამრიცხველიანების პრობლემამ. შემოსულმა განცხადებებმა აჩვენა, რომ კომპანიის განაწილების არეალში ჯერ კიდევ რჩება ელექტროენერჯის მომხმარებელთა გარკვეული რაოდენობა, რომელთაც წლების განმავლობაში ელექტროენერჯია მიეწოდებათ საერთო მრიცხველების საშუალებით. დღეის მდგომარეობით, სს „თელასი“ არ არის უფლებამოსილი ელექტროენერჯის აღრიცხვის მსგავსი მექანიზმი გამოიყენოს და ზემოაღნიშნული ქმედებით იგი არღვევს მოქმედ კანონმდებლობას. სათანადო განცხადებების განხილვის შემდგომ საქართველოს ენერგეტიკისა და წყალმომარაგების მარეგულირებელი ეროვნული კომისიის მიერ კომპანიას დაევალა ინდივიდუალურად გამრიცხველიანოს აღნიშნული მომხმარებლები და სათანადო ინფორმაცია წარმოადგინოს კომისიაში.

სს „თელასის“ მიმართ შემოსულ განცხადებათა დიდი ნაწილი ისევ ეხება გასულ წლებში ელექტროენერჯის გადასახადების გადაუხდელობის შედეგად წარმოქმნილი დავალიანებების პრობლემას. როგორც გამოირკვა, მომხმარებელთა გარკვეულ ნაწილს წლების განმავლობაში (არის შემთხვევები, როდესაც სს „თელასის“ მოთხოვნები იწყება 2000–2001 წლების გადაუხდელი გადასახადებიდან) არ აქვს გადახდილი ელექტროენერჯის ყოველთვიური გადასახადები და დავალიანების დაგროვება სწორედ აღნიშნული მიზეზით არის გამოწვეული.

ხშირ შემთხვევებში დავალიანებები დაგროვილია სამი წლის წინ არსებულ პერიოდზე და საქართველოს სამოქალაქო კოდექსის შესაბამისად, წარმოადგენს ხანდაზმულ დავალიანებებს. შესაბამისად, სამსახურის მოთხოვნით, სს „თელასმა“ ხანდაზმული დავალიანებები ჩამოაწერა იმ მოქალაქეებს, რომელთაც წერილობით არ ქონდათ ვალი აღიარებული კომპანიის მიმართ.

სს „კახეთის ენერჯისტირბუცია“

საერთო მრიცხველებით ელექტროენერჯის აღრიცხვის მხრივ ისევ მძიმე მდგომარეობაა სს „კახეთის ენერჯისტირბუციის“ განაწილების არეალში. 2010 წლის დასაწყისში საქართველოს ენერჯეტიკისა და წყალმომარაგების მარეგულირებელი ეროვნული კომისიის გადაწყვეტილებით დამტკიცდა კახეთის რაიონებისა და სოფლების ინდივიდუალური გამრიცხველიანების გეგმა, რომლის მიხედვითაც ძირითადი სამუშაოები 2011-2012 წლებში უნდა შესრულებულიყო, თუმცა 2011 წლის დასაწყისიდან ინდივიდუალური გამრიცხველიანების პროცესი შეჩერდა და დაირღვა გადაწყვეტილებით დამტკიცებული გრაფიკი.

თბილისის საქალაქო სასამართლოს 2011 წლის 5 აგვისტოს განჩინებით სს „კახეთის ენერჯისტირბუციის“ მიმართ დაიწყო გადახდისუუნარობის საქმისწარმოება. ცნობილი გახდა, რომ კომპანიას გააჩნია სერიოზული ფინანსური პრობლემები და ასეთ პირობებში საკმაოდ რთულია გამრიცხველიანების გეგმით დაკისრებული ვალდებულებების შესრულება.

საქართველოს ენერჯეტიკისა და წყალმომარაგების მარეგულირებელი ეროვნული კომისიის მიერ 2009 წლის 15 ოქტომბერს მიღებულ იქნა №17 დადგენილება, რომლითაც სს „ენერჯო-პრო ჯორჯიას“ საერთო მრიცხველებზე მიერთებულ მომხმარებლებზე, ელექტროენერჯის რაოდენობის დარიცხვის წესისაგან განსხვავებით მოწესრიგდა მოხმარებული ელექტროენერჯის რაოდენობის განსაზღვრის საკითხი. კერძოდ, მომხმარებლებს მიეცათ საშუალება მათ მფლობელობაში არსებულ დროებით მრიცხველებზე აწარმოონ ელექტროენერჯის რაოდენობის აღრიცხვა, რასაც დამატებით დაერიცხება კომპანიის საერთო მრიცხველის მიერ აღრიცხული ელექტროენერჯის დარჩენილი ნაწილი, რომელიც განსაზღვრული წესით თანაბრად გადანაწილდება („გადანაწილებული ნაშთი“) საერთო მრიცხველზე მიერთებულ ყველა უმრიცხველო და დროებითი მრიცხველის მქონე აბონენტზე.

მომხმარებლების განცხადებების შესწავლამ აჩვენა, რომ რიგ შემთხვევებში დროებით მრიცხველებზე ყოველთვიურად აღრიცხული ელექტროენერჯის რაოდენობები მნიშვნელოვნად ჩამოუვარდება ე.წ. „გადანაწილებულ ნაშთებს“, რაც მომხმარებლების დიდ უკმაყოფილებას იწვევს. საერთო მრიცხველებით აღრიცხული ელექტროენერჯის მომხმარებლებზე განაწილება ხშირად ქმნის პრობლემებს, რომელთა თავიდან ასაცილებლად მთავარია კომპანიამ ზუსტად შეასრულოს საერთო მრიცხველებით ელექტროენერჯის განაწილებაზე საქართველოს ენერჯეტიკისა და წყალმომარაგების მარეგულირებელი

ეროვნული კომისიის მიერ დადგენილი მოთხოვნები და გამოავლინოს გამანაწილებელ ქსელზე ელექტროენერჯის უკანონო მოხმარების ან/და თვითნებურად ჩართვის ფაქტები, თუ ასეთს ადგილი აქვს საერთო მრიცხველებით ელექტროენერჯის მოხმარების დროს.

მომხმარებელთა ინტერესების საზოგადოებრივი დამცველის სამსახურს მიაჩნია, რომ ვინაიდან მომხმარებელთა დროებითი მრიცხველების ექსპლუატაციის ვადები გასულია და ხშირია საერთო და მოსახლეობის დროებითი მრიცხველებით აღრიცხული ელექტროენერჯების შორის დიდი სხვაობების წარმოქმნა, საჭიროა სს „ენერჯო-პროჯორჯიას“ განაწილების არეალში ინდივიდუალური გამრიცხველიანების პროცესი გაგრძელდეს და ამ გზით არსებული პრობლემები საბოლოოდ დარეგულირდეს.

სს „ენერჯო-პროჯორჯია“

2012 წელს სს „ენერჯო-პროჯორჯიას“ განაწილების არეალში აქტიურად მიმდინარეობდა მოსახლეობის ინდივიდუალური გამრიცხველიანების პროცესი. კომპანიამ დაასრულა 391 დასახლებული პუნქტის ინდივიდუალური გამრიცხველიანება და 2012 წლის ბოლოსათვის ინდივიდუალურად გაუმრიცხველიანებელ აბონენტთა რაოდენობამ შეადგინა 172664. ზემოაღნიშნულიდან გამომდინარე, მნიშვნელოვნად შემცირდა სს „ენერჯო-პროჯორჯიას“ მომხმარებელთა კოლექტიური განცხადებები რომლებიც უკავშირდებოდა საერთო მრიცხველების მეშვეობით ელექტროენერჯის აღრიცხვასა და აღნიშნულიდან წარმოქმნილ პრობლემებს.

კომპანიის საქმიანობაში 2012 წელს გამოიკვეთა გარკვეული კანონდარღვევები. მაგალითად, 2012 წლის განმავლობაში კომპანიამ არაერთ მომხმარებელს შეუწყვიტა მომსახურება გადახდილი ელექტროენერჯის გადასახადების კომპანიის მონაცემთა ბაზაში ასახვის დაგვიანების გამო. გადასახადების დაგვიანებით ასახვა უმეტესწილად განაპირობა საბანკო და სხვა დაწესებულებების ქმედებებმა, რის შესახებაც თავიდანვე გახდა ცნობილი კომპანიის წარმომადგენლებისათვის, რადგან მომხმარებლებმა მათ წარუდგინეს ელექტროენერჯის გადასახადების დროულად გადახდის დამადასტურებელი დოკუმენტაცია.

მომხმარებელთა ინტერესების საზოგადოებრივი დამცველის სამსახურის მიერ განხილულ იქნა მომხმარებლებისათვის დეპოზიტებისა და ელექტროენერჯის მიწოდების აღდგენის საფასურის (2 ლარის) უსაფუძვლოდ დარიცხვის საკითხები. გამოირკვა, რომ სს „ენერჯო-პროჯორჯია“ რიგ შემთხვევებში უსაფუძვლოდ ახდენს მომხმარებლებისათვის დეპოზიტის თანხების დარიცხვას. აღნიშნულ საკითხზე სამსახურმა სათანადო რეკომენდაციებით მიმართა კომპანიას, დაებრუნებინათ ზედმეტად დარიცხული თანხები მომხმარებლებისათვის.

სს „ენერჯო-პროჯორჯიას“ მხრიდან ხშირია შემთხვევები, როდესაც ელექტროენერჯის მრიცხველის დაზიანების მოტივით მომხმარებლებს დამატებით ერიცხებათ გარკვეული თანხები. დარიცხვის საფუძველს წარმოადგენს კომპანიის წარმომადგენლების მიერ შედგენილი აღრიცხვის კვანძის შემოწმების აქტები, სადაც მითითებულია, რომ მრიცხველი დაზიანებულია ან არ აღრიცხავს მოხმარებულ ელექტროენერჯას. კომპანიის მიერ განხორციელებულ ნებისმიერ ქმედებას უნდა გააჩნდეს სათანადო სამართლებრივი საფუძველი და, მოქმედი კანონმდებლობით, აუცილებელია ჩატარდეს მრიცხველის სრულყოფილი ლაბორატორიული გამოკვლევა. შესაბამისად, უფლებამოსილი ორგანოს მიერ უნდა დადგინდეს მრიცხველის დაზიანების გამომწვევი რეალური მიზეზი, მისი ცდომილება და სხვა მნიშვნელოვანი გარემოებები.

დარიცხვის საფუძვლის არსებობის შემთხვევაში კომპანიამ ზედმიწევნით უნდა დაიცვას საქართველოს ენერგეტიკისა და წყალმომარაგების მარეგულირებელი ეროვნული კომისიის 2008 წლის 18 სექტემბრის №20 დადგენილებით დამტკიცებული „ელექტროენერჯის (სიმძლავრის) მიწოდებისა და მოხმარების წესების“ მე-11 მუხლის მე-13 პუნქტის მოთხოვნები, ზუსტად უნდა გაიანგარიშოს დასარიცხი თანხა დარიცხვის პერიოდის, დასარიცხი საშუალოს მნიშვნელობის ან კანონმდებლობით დადგენილი რომელიმე სხვა მოთხოვნის ზუსტად განსაზღვრის საფუძველზე.

4.2. ბუნებრივი გაზის სექტორი

მომხმარებელთა ინტერესების საზოგადოებრივი დამცველის სამსახურში 2012 წლის განმავლობაში ბუნებრივი გაზის განაწილების ლიცენზიატების მიმართ შემოვიდა მომხმარებელთა განცხადება. გასულ წლებთან შედარებით ბუნებრივი გაზის სექტორში შემოსული განცხადებების რაოდენობა თითქმის ოთხჯერ გაიზარდა. საკმაოდ ხშირი იყო სამსახურში განხორციელებული სატელეფონო ზარებიც.

2012 წელს საქართველოში მოქმედებდა ბუნებრივი გაზის განაწილების 56 ლიცენზიატი. აღნიშნული კომპანიების მიმართ სამსახურში შემოსული განცხადებების რაოდენობა შპს „ყაზტრანსგაზ-თბილისთან“ შედარებით მცირეა, თუმცა განცხადებების რაოდენობის მატება დაიწყო 2012 წლის დასაწყისში, რაც განაპირობა ადმინისტრაციულ სამართალდარღვევებზე გადაწყვეტილებების მიღების უფლებამოსილების კომპანიების უფლებამოსილი პირებისათვის გადაცემამ. ძირითადად, შემოსული განცხადებების უმეტესობა უკავშირდება ბუნებრივი გაზის განაწილების ლიცენზიატების მიერ მომხმარებლებისათვის ადმინისტრაციული სამართალდარღვევების ოქმების უსაფუძვლოდ შედგენას და ბუნებრივი გაზის უკანონო მოხმარებისათვის თანხების დაკისრებას, მომხმარებლებისათვის ბუნებრივი გაზის მიწოდების უკანონოდ შეწყვეტას და მომხმარებლებისათვის კანონმდებლობით გაუთვალისწინებელი ვალდებულებების დაკისრებას.

ადმინისტრაციული სამართალდარღვევის საკითხების შესწავლისას თავი იჩინა არასაკმარისი მტკიცებულებებისა და დაუსაბუთებელი გადაწყვეტილებების საფუძველზე მომხმარებლების სამართალდამრღვევად ცნობამ და ბუნებრივი გაზის უკანონო მოხმარებისათვის მათთვის თანხების დარიცხვის პრობლემამ. უნდა აღინიშნოს, რომ სამართალდარღვევების საკითხების განხილვისას სიმწიფეები შეიქმნა მრიცხველების დამოწმებელი ლაბორატორიების მხრიდანაც, რომლებმაც არასრულად ან კანონმდებლობის მოთხოვნათა დარღვევით განხორციელეს მრიცხველების დამოწმების პროცესები. „გაზომვათა ერთიანობის უზრუნველყოფის შესახებ“ საქართველოს კანონსა და საქართველოს ეკონომიკური განვითარების მინისტრის 2006 წლის №793 ბრძანებაში დეტალურად არის გაწერილი გაზომვის საშუალებების დამოწმების ჩატარების პროცედურები, რომლებიც ზუსტად და სრულყოფილად უნდა შესრულდეს მრიცხველის ლაბორატორიული დამოწმებისას.

შპს „ყაზტრანსგაზ-თბილისი“

2010 წლის 16 ივლისს საქართველოს ადმინისტრაციულ სამართალდარღვევათა კოდექსში განხორციელდა ცვლილებები, რომლებითაც 2010 წლის პირველი სექტემბრიდან ამავე კოდექსის 961 მუხლით გათვალისწინებული სამართალდარღვევის საკითხების განხილვისა და სახდელის დადების უფლებამოსილება მიენიჭა ელექტროენერგეტიკისა და ბუნებრივი გაზის სექტორის სათანადო ლიცენზიატებს ან მათ მიერ უფლებამოსილ

ფიზიკურ და იურიდიულ პირებს. მათვე დაეკისრათ სათანადო გადაწყვეტილებების (დადგენილებების) იძულებითი აღსრულების უზრუნველყოფაც.

როგორც ზემოთ აღინიშნა, 2012 წელს კვლავ ბევრი საჩივარი შემოვიდა ადმინისტრაციულ სამართალდარღვევებთან (კერძოდ, ბუნებრივი გაზის დატაცებასა და უკანონო მოხმარებასთან) დაკავშირებით. საქართველოს ენერგეტიკისა და წყალმომარაგების მარეგულირებელ ეროვნულ კომისიაში გასაჩივრდა კომპანიების უფლებამოსილი პირების მიერ ადმინისტრაციული სამართალდარღვევების საკითხებზე მიღებული ასობით დადგენილება. გასაჩივრებული დადგენილებების უდიდესი ნაწილი გამოტანილია შპს „ყაზტრანსზგაზ-თბილისის“ უფლებამოსილი წარმომადგენლების (პირების) მიერ.

უკანონოდ მოხმარებისათვის დარიცხული თანხებიდან 73% გაუქმდა და მომხმარებლები გათავისუფლდნენ დაკისრებული თანხების გადახდისაგან. სამართალდარღვევების საკითხებზე ამგვარი გადაწყვეტილებების მიღებას, ჩვენი აზრით, ერთი მხრივ განაპირობებს კომპანიის თანამშრომლების (შემმოწმებლების) მიერ სათანადო დოკუმენტებისა და სამალრთადარღვევის მასალების კანონდარღვევით შედგენა, მეორე მხრივ კი, დადგენილებების მიღების უფლებამოსილებით აღჭურვილი პირების მიერ არასაკმარისი მტკიცებულებების საფუძველზე, დაუსაბუთებელი და უსაფუძვლო გადაწყვეტილებების (დადგენილებების) მიღება.

4.3. წყალმომარაგების სექტორი

2007 წლის 20 ნოემბერს „ელექტროენერგეტიკისა და ბუნებრივი გაზის შესახებ“ საქართველოს კანონში შევიდა დამატებები, რომელთა საფუძველზეც საქართველოს ენერგეტიკის მარეგულირებელ ეროვნულ კომისიას დაევალა სასმელი წყლის მიწოდებისა და წყალარინების საკითხების რეგულირება. შესაბამისად, მომხმარებელთა ინტერესების საზოგადოებრივი დამცველის სამსახურმა შეითავსა წყალმომარაგების მომხმარებელთა უფლებების დაცვის ფუნქცია.

2012 წელს შემოსული განცხადებების დიდი ნაწილი ეხება წყალმომარაგების გადასახადის სულადობის საფუძველზე დარიცხვას. კერძოდ, კონკრეტულ მისამართზე რეგისტრირებულ პირთა არასწორი რაოდენობის მიხედვით წყალმომარაგების გადასახადების დარიცხვას. ვინაიდან, მოქმედი კანონმდებლობით, კონკრეტულ მისამართზე რეგისტრირებულ პირთა რაოდენობის შესახებ ინფორმაცია გაიცემა სსიპ „სამოქალაქო რეესტრის ეროვნული სააგენტოს“ მიერ, მომხმარებლებს მომხმარებელთა ინტერესების საზოგადოებრივი დამცველის სამსახური აქტიურად უწევდა კონსულტაციას, მიემართათ აღნიშნული ორგანოსათვის სულადობის დაზუსტებისა და სათანადო ცნობის მოპოვების მიზნით, მიღებული ინფორმაცია კი წარედგინათ სასმელი წყლის მიმწოდებლებისათვის.

წყალმომარაგების კომპანიებთან მიმართებაში იკვეთება მომხმარებელთა პრეტენზიები ხანდაზმული დავალიანებებისა და უძრავი ქონების ახალი მფლობელებისათვის ძველი მესაკუთრის დავალიანების დაკისრების შესახებ. ახალ აბონენტად რეგისტრაციის მსურველებს წყალმომარაგების კომპანიები ხშირად უყენებენ მოთხოვნას, რომ მათ ეკისრებათ (ან უნდა აღიარონ) გასულ წლებში საცხოვრებელი ფართის ძველ მესაკუთრეებზე არსებული დავალიანება.

მომხმარებელთა ინტერესების საზოგადოებრივი დამცველის სამსახურს მიაჩნია, რომ ახალ აბონენტად რეგისტრაციისათვის განცხადების წარდგენა წარმოადგენს ახალ სახელშეკრულებო ურთიერთობას მომხმარებელსა და წყალმომარაგების კომპანიას შორის და უძრავი ქონების ძველი მესაკუთრის სახელშეკრულებო ვალდებულებების ახალი

მომხმარებლისათვის წაყენება არ უნდა განხორციელდეს.

წყალმომარაგებასთან დაკავშირებით 2012 წელს მომხმარებელთა ინტერესების საზოგადოებრივი დამცველის სამსახურის ელექტრონულ ფოსტაზე განსაკუთრებით მოიმატა შემოსული განცხადებებისა და შეტყობინებების რაოდენობამ. მათი უმეტესობა ეხება ქალაქ თბილისის უბნების წყალმომარაგების გაუარესებას. უნდა აღინიშნოს, რომ ზემოაღნიშნული დარღვევები გამო, კომისიამ შპს „ჯორჯიან უოთერ ენდ ფაუერი“ დააჯარიმა სამჯერ, ჯამში 65000 ლარით.

2012 წელს შპს „ჯორჯიან უოთერ ენდ ფაუერის“ მიერ მნიშვნელოვანი სამუშაოები ჩატარდა მოსახლეობისათვის ინდივიდუალური მრიცხველების დაყენების კუთხით. 2013 წლის იანვრის მდგომარეობით თბილისში 81981 საყოფაცხოვრებო მომხმარებელს აქვს დამონტაჟებული ინდივიდუალური მრიცხველი.

გამრიცხველიანებას პროცესს აგრძელებს ასევე შპს „გაერთიანებული წყალმომარაგების კომპანია“, ამჟამად კომპანიის მიერ გამრიცხველიანებულია 75671 საყოფაცხოვრებო მომხმარებელი.

აღსანიშნავია, რომ აბონენტთა ინდივიდუალურმა გამრიცხველიანებამ საგრძნობლად შეამცირა სასმელი წყლის არარაციონალური ხარჯვა, რაც თავისთავად აისახა სასმელი წყლის მიწოდებაზე.

5. სამსახურის ურთიერთობა მომხმარებლებთან, კომპანიებთან, საზოგადოებრივ და სახელმწიფო დაწესებულებებთან

2012 წელს მომხმარებელთა ინტერესების საზოგადოებრივი დამცველის სამსახურს ასობით მომხმარებელმა მიმართა განცხადებითა და საჩივრით საკუთარი უფლებებისა და კანონიერი ინტერესების დაცვისათვის. მომხმარებელთა აქტიურობა საზოგადოებრივი დამცველის სამსახურის ყოველდღიური საქმიანობის განხორციელებისას ვლინდება. საკმაოდ მრავლადაა საზოგადოებრივი დამცველის სამსახურისადმი მომხმარებელთა მასობრივი ხასიათის მიმართვები როგორც დარღვეული უფლების აღსადგენად, ასევე იურიდიული კონსულტაციის მისაღებად და საკუთარ უფლება-მოვალეობებში გასარკვევად.

მომხმარებელთა მიღება ხორციელდება ყოველდღიურად (გარდა უქმე და დასვენების დღეებისა) და არ არის შეზღუდული რაიმე ფორმით. გარდა ამისა, ელექტრონერგის, ბუნებრივი გაზისა და სასმელი წყლის ყველა მომხმარებელს უფლება აქვს წერილობითი განცხადებით მიმართოს საზოგადოებრივ დამცველს, სამსახურის ელექტრონულ ფოსტაზე გაუგზავნოს შეტყობინება, შეკითხვა და განცხადება (საჩივარი), ასევე დაუკავშირდეს სამსახურს სატელეფონო ცხელი ხაზით (ტელ: 0 (431) 25 61 24).

2008 წლიდან საქართველოს ენერგეტიკისა და წყალმომარაგების მარეგულირებელი ეროვნული კომისიის მიერ მიღებული ელექტროენერგის, ბუნებრივი გაზისა და სასმელი წყლის მოხმარების წესების მიხედვით, სავალდებულო გახდა ელექტროენერგის, ბუნებრივი გაზისა და წყლის ქვითრებზე მომხმარებელთა ინტერესების საზოგადოებრივი დამცველის სამსახურის საკონტაქტო მონაცემების აღნიშვნა. შესაბამისად, სამსახურის ადგილმდებარეობა, ელექტრონული ფოსტა, ვებგვერდის ინტერნეტ მისამართი და ტელეფონის ნომერი განთავსებულია კომპანიებთან საანგარიშსწორებო ქვითრების მეორე მხარეს.

მომხმარებელთა კომენტარების ანალიზის საფუძველზე გამოიკვეთა, რომ მომხმარებელთა ინტერესების საზოგადოებრივი დამცველის სამსახურის შესახებ უმრავლესობისათვის ცნობილი გახდა სწორედ ელექტროენერჯის ქვითარზე დატანილი მონაცემებიდან. სატელეფონო კავშირის მიხედვით, მომხმარებელთა ინტერესების საზოგადოებრივი დამცველის სამსახურს ხშირად უწევს მომხმარებლებისათვის კონსულტაციის გაწევა, რათა ნებისმიერმა მომხმარებელმა შეძლოს თავისი უფლებების დაცვა.

2011 წლის ნოემბრიდან თვიდან ამოქმედდა მომხმარებელთა ინტერესების საზოგადოებრივი დამცველის სამსახურის ვებგვერდი – <http://www.pdci.ge>. სამსახური შეეცადა ვებგვერდზე განეთავსებინა ელექტროენერჯის, ბუნებრივი გაზისა და სასმელი წყლის მომხმარებლებისათვის აუცილებელი ინფორმაცია: კანონმდებლობა მომხმარებელთა უფლებების შესახებ, ელექტროენერჯეტიკის, ბუნებრივი გაზისა და წყალმომარაგების სექტორში მოქმედი საქართველოს ენერჯეტიკისა და წყალმომარაგების მარეგულირებელი ეროვნული კომისიის ძირითადი ნორმატიული აქტები (წესები), აღნიშნულ სექტორებში მოქმედი ყველა სამომხმარებლო ტარიფი, სამსახურის რეკომენდაციები, ინფორმაცია კომპანიების და სხვა უფლებადამცავი ორგანიზაციების შესახებ, მარეგულირებელი კომისიის სხდომისათვის მომზადებული საკითხები (განაცხადები) და სხვა. სამსახურის ვებგვერდის საბოლოოდ ჩამოყალიბებასა და მის სრულყოფაზე მუშაობა დღესაც მიმდინარეობს და სამსახური იმედოვნებს, რომ ვებგვერდის ამოქმედება მნიშვნელოვნად შეუწყობს ხელს მომხმარებელთა ინფორმირების დონის ამაღლებას.